

«Φυσικά» Ε΄ Δημοτικού

Ερευνώ και Ανακαλύπτω

Τετράδιο Εργασιών

Τόμος 2ος

ΣΥΓΓΡΑΦΕΙΣ

Εμμανουήλ Γ. Αποστολάκης, *Εκπαιδευτικός*
Ελένη Παναγοπούλου, *Εκπαιδευτικός*
Σταύρος Σάββας, *Εκπαιδευτικός*
Νεκτάριος Τσαγλιώτης, *Εκπαιδευτικός*
Γιώργος Πανταζής, *Εκπαιδευτικός*
Σοφοκλής Σωτηρίου, *Εκπαιδευτικός*
Βασίλης Τόλιας, *Εκπαιδευτικός*
Αθηνά Τσαγκογέωργα, *Εκπαιδευτικός*
Γεώργιος Θ. Καλκάνης, *Καθηγητής Φυσικής στο*
Π.Τ.Δ.Ε. του Πανεπιστημίου Αθηνών

ΚΡΙΤΕΣ – ΑΞΙΟΛΟΓΗΤΕΣ

Γεώργιος Ι. Παπαϊωάννου, *αναπληρωτής καθηγητής*
Πανεπιστημίου Αθηνών
Ιωάννης Μπάκανος, *Σχολικός σύμβουλος*
Όλγα Γαρνέλη, *Εκπαιδευτικός*

ΕΙΚΟΝΟΓΡΑΦΗΣΗ

Ευάγγελος Γκικόκας, *Σκιτσογράφος - Εικονογράφος*

ΦΙΛΟΛΟΓΙΚΗ ΕΠΙΜΕΛΕΙΑ

Κυριακή Πετρέα, *Φιλολόγος*
Βεατρίκη Μακρή, *Φιλολόγος*

ΥΠΕΥΘΥΝΟΣ ΤΟΥ ΜΑΘΗΜΑΤΟΣ ΚΑΤΑ ΤΗ ΣΥΓΓΡΑΦΗ

Πέτρος Μπερερής, *Σύμβουλος Παιδ. Ινστ., Αν.*
Πρόεδρος του Τμήματος Α/βάθμιας Εκπ/σης του Π. Ι.

ΕΞΩΦΥΛΛΟ

Γεώργιος Τσακίρης, *Εικαστικός καλλιτέχνης*

ΠΡΟΕΚΤΥΠΩΤΙΚΕΣ ΕΡΓΑΣΙΕΣ

Μάκης Μαζαράκος - Βασίλης Τζάνογλος

ΠΡΟΣΑΡΜΟΓΗ ΤΟΥ ΒΙΒΛΙΟΥ ΓΙΑ ΜΑΘΗΤΕΣ ΜΕ ΜΕΙΩΜΕΝΗ ΟΡΑΣΗ

Ομάδα Εργασίας, Αποφ. 16158/6-11-06
και 75142/Γ6/11-7-07 ΥΠΕΠΘ

**ΥΠΟΥΡΓΕΙΟ ΠΑΙΔΕΙΑΣ, ΘΡΗΣΚΕΥΜΑΤΩΝ
ΚΑΙ ΑΘΛΗΤΙΣΜΟΥ
ΙΝΣΤΙΤΟΥΤΟ ΕΚΠΑΙΔΕΥΤΙΚΗΣ ΠΟΛΙΤΙΚΗΣ**

**Εμμανουήλ Αποστολάκης, Ελένη Παναγοπούλου,
Σταύρος Σάββας, Νεκτάριος Τσαγλιώτης, Βεατρίκη
Μακρή, Γιώργος Πανταζής,
Κυριακή Πετρέα, Σοφοκλής Σωτηρίου,
Βασίλης Τόλιας, Αθηνά Τσαγκογέωργα
Γεώργιος Καλκάνης**

**ΑΝΑΔΟΧΟΣ ΣΥΓΓΡΑΦΗΣ: ΕΚΠΑΙΔΕΥΤΗΡΙΑ
«ΕΛΛΗΝΟΓΕΡΜΑΝΙΚΗ ΑΓΩΓΗ»**

«Φυσικά» Ε΄ Δημοτικού

Ερευνώ και Ανακαλύπτω

Τετράδιο Εργασιών

Τόμος 2ος

**Γ΄ Κ.Π.Σ. / ΕΠΕΑΕΚ II / Ενέργεια 2.2.1 / Κατηγορία
Πράξεων 2.2.1.α: «Αναμόρφωση των προγραμμάτων
σπουδών και συγγραφή νέων εκπαιδευτικών πακέτων»**

ΠΑΙΔΑΓΩΓΙΚΟ ΙΝΣΤΙΤΟΥΤΟ

Μιχάλης Αγ. Παπαδόπουλος

**Ομότιμος Καθηγητής του Α.Π.Θ *Πρόεδρος του
Παιδαγωγ. Ινστιτούτου***

**Πράξη με τίτλο: «Συγγραφή νέων βιβλίων και
παραγωγή υποστηρικτικού εκπαιδευτικού υλικού με
βάση το ΔΕΠΠΣ και τα ΑΠΣ για το Δημοτικό και το
Νηπιαγωγείο»**

Επιστημονικός Υπεύθυνος Έργου

Γεώργιος Τύπας

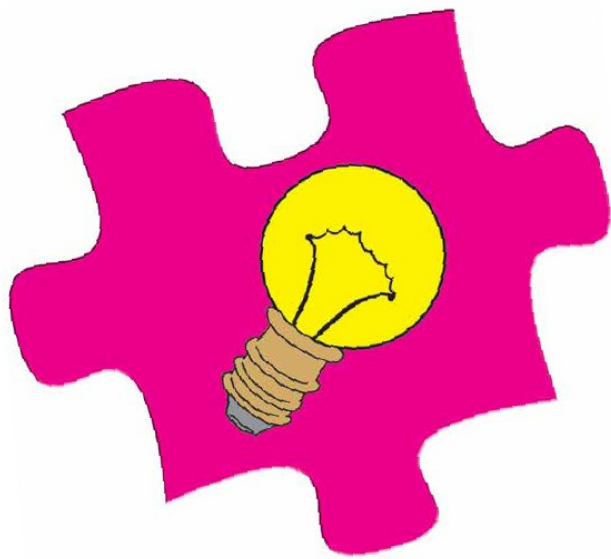
Μόνιμος Πάρεδρος του Παιδ. Ινστιτ.

Αναπληρωτής Επιστημ. Υπεύθ. Έργου

Γεώργιος Οικονόμου

Μόνιμος Πάρεδρος του Παιδ. Ινστιτ.

**Έργο συγχρηματοδοτούμενο 75% από το Ευρωπαϊκό
Κοινωνικό Ταμείο και 25% από εθνικούς πόρους.**



ΗΛΕΚΤΡΙΣΜΟΣ

ΦΕ 1: ΣΤΑΤΙΚΟΣ ΗΛΕΚΤΡΙΣΜΟΣ



Σίγουρα κάποια στιγμή έχεις νιώσει κι εσύ ένα μικρό «τίναγμα», καθώς βγάζεις ένα μάλλινο πουλόβερ ή καθώς ακουμπάς την πόρτα του αυτοκινήτου, όταν βγαίνεις από αυτό. Πού οφείλεται άραγε το «τίναγμα» αυτό;



Πείραμα



Όργανα - Υλικά

καλαμάκια
κλωστή
χαρτομάντιλο

Πάρε ένα πλαστικό καλαμάκι και δέσε στο μέσο του μία κλωστή.

Στερέωσε το καλαμάκι, όπως βλέπεις στην εικόνα.

Τρίψε με ένα χαρτομάντιλο το καλαμάκι που κρέμεται από την κλωστή.



Με το ίδιο χαρτομάντιλο τρίψε άλλο ένα καλαμάκι.



Πλησίασε τα δύο καλαμάκια, όπως βλέπεις στην εικόνα. Τι παρατηρείς;



Παρατήρηση



Πείραμα

Τρίψε με ένα χαρτομάντιλο το καλαμάκι που κρέμεται από την κλωστή.



Πλησίασε στο καλαμάκι το σημείο του χαρτομάντιλου που έτριψες σε αυτό. Τι παρατηρείς;



Παρατήρηση

Συμπέρασμα



Συμπλήρωσε το συμπέρασμα χρησιμοποιώντας τις λέξεις: • καλαμάκι • χαρτομάντιλο • έλκονται • απωθούνται • φορτισμένα • όμοια • διαφορετικά

Έχεις μάθει ότι υπάρχουν δύο είδη φορτίων.

♦ Το φορτίο των

♦ Το φορτίο των

Τα φορτία δε δημιουργούνται ούτε εξαφανίζονται. Όταν όμως κάποια σώματα τρίβονται, μπορεί να μεταφερθούν ηλεκτρόνια από το ένα σώμα στο άλλο. Τότε το σώμα που πήρε ηλεκτρόνια έχει περισσότερα ηλεκτρόνια από πρωτόνια. Το σώμα που έδωσε ηλεκτρόνια έχει περισσότερα πρωτόνια από ηλεκτρόνια.

♦ Όταν προσθέτουμε ηλεκτρόνια σε ένα σώμα, αυτό φορτίζεται

♦ Όταν αφαιρούμε ηλεκτρόνια από ένα σώμα, αυτό φορτίζεται

Όταν τρίβουμε το καλαμάκι με το χαρτομάντιλο, μεταφέρονται ηλεκτρόνια από το χαρτομάντιλο στο καλαμάκι.



♦ Το καλαμάκι φορτίζεται

♦ Το χαρτομάντιλο φορτίζεται



ΕΡΓΑΣΙΕΣ ΓΙΑ ΤΟ ΣΠΙΤΙ

1. Μπορείς να εξηγήσεις το τίναγμα που νιώθεις, όταν βγάζεις το πουλόβερ σου;



2. Πώς εξηγείς το τίναγμα που νιώθουμε μερικές φορές, όταν βγαίνουμε από το αυτοκίνητο;



ΦΕ 2: ΤΟ ΗΛΕΚΤΡΟΣΚΟΠΙΟ



Πώς μπορούμε να καταλάβουμε αν ένα σώμα είναι φορτισμένο;

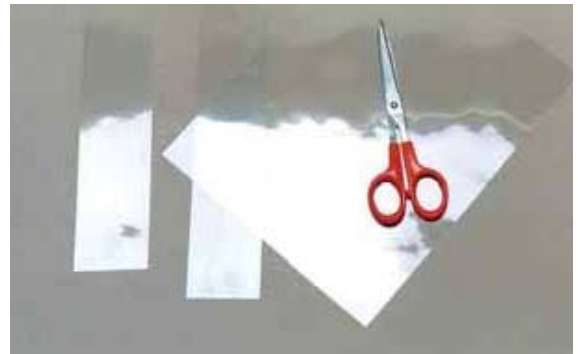


Πείραμα

Όργανα - Υλικά

διαφάνεια
μάλλινο ύφασμα
ψαλίδι

Κόψε με το ψαλίδι από τη διαφάνεια δύο λουρίδες με πλάτος περίπου πέντε εκατοστά. Τρίψε δυνατά τις λουρίδες με μάλλινο ύφασμα, κράτησε τις από την άκρη και πλησίασε τη μία στην άλλη. Τι παρατηρείς;



Παρατήρηση



Όργανα - Υλικά

άδειο, διαφανές, γυάλινο μπουκάλι
αλουμινόφυλλο
ψαλίδι
σύρμα
χαρτόνι
ταινία
χαρτομάντιλο
καλαμάκι



Κόψε δύο μικρά κομμάτια από το αλουμινόφυλλο και άνοιξε στη μία τους άκρη μία τρύπα.

Με τη βοήθεια της δασκάλας ή του δασκάλου σου λύγισε τη μία άκρη του σύρματος και πέρασε τη στα δύο μικρά αλουμινόφυλλα, όπως βλέπεις στην εικόνα.



Κόψε ένα μικρό χαρτονάκι, άνοιξε μία τρύπα και πέρασε από αυτήν την άλλη άκρη του σύρματος. Στερέωσε το σύρμα με ταινία και τοποθέτησε το στο μπουκάλι, όπως βλέπεις στην εικόνα.



Τρίψε με το χαρτομάντιλο το καλαμάκι και πλησίασε το στο ηλεκτροσκόπιο. Τι παρατηρείς;



Παρατήρηση

Συμπέρασμα

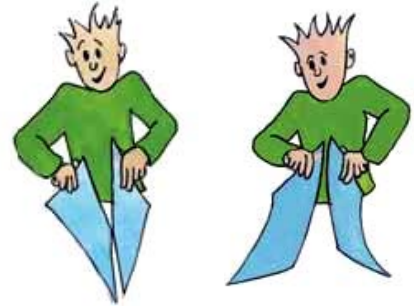


Συμπλήρωσε το συμπέρασμα συγκρίνοντας το ηλεκτροσκόπιο με τις δύο διαφάνειες στο προηγούμενο πείραμα.



ΕΡΓΑΣΙΕΣ ΓΙΑ ΤΟ ΣΠΙΤΙ

1. Μετά από τριβή οι δύο διαφάνειες συμπεριφέρονται, όπως βλέπεις στις εικόνες. Πώς νομίζεις ότι είναι φορτισμένες σε κάθε περίπτωση;



◆ _____

◆ _____

2. Το αγόρι προσπαθεί να ακουμπήσει το κόκκινο μπαλόνι στο κίτρινο, αλλά δυσκολεύεται. Μπορείς να εξηγήσεις γιατί συμβαίνει αυτό;



ΦΕ 3: ΠΟΤΕ ΑΝΑΒΕΙ ΤΟ ΛΑΜΠΑΚΙ;



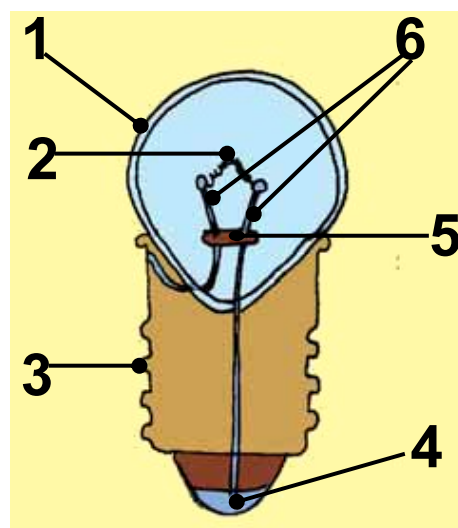
Στην εικόνα βλέπεις δύο λαμπάκια για διαφορετικές λυχνιολαβές:

1. λαμπάκι μπαγιονέτ
2. βιδωτό λαμπάκι

Τα λαμπάκια είναι όμοια με τις λάμπες που χρησιμοποιείς στο σπίτι, λειτουργούν όμως με ενέργεια από μπαταρίες. Παρατήρησε προσεκτικά με ένα μεγεθυντικό φακό το λαμπάκι ενός φακού. Πότε ανάβει το λαμπάκι;

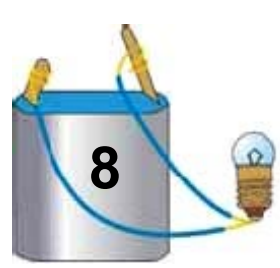
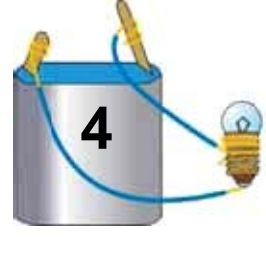
Στην εικόνα βλέπεις την τομή από ένα λαμπάκι. Με τη βοήθεια της δασκάλας ή του δασκάλου σου σημείωσε τα διάφορα μέρη του:

1.
2.
3.
4.
5.
6.



Για να ανάψει το λαμπάκι, πρέπει να το συνδέσεις σε μία ηλεκτρική πηγή. Στα πειράματά σου θα χρησιμοποιείς ως ηλεκτρική πηγή την μπαταρία. Παρατήρησε την μπαταρία στην εικόνα και σημείωσε τους δύο πόλους της.

Πείραμα



Όργανα - Υλικά

καλώδιο
μπαταρία
λαμπάκι
ψαλίδι

Με το ψαλίδι κόψε δύο κομμάτια από το καλώδιο με μήκος περίπου 30 εκατοστά και αφάιρεσε προσεκτικά το πλαστικό από τις δύο άκρες τους.
Δοκίμασε με ποιον από τους 8 τρόπους σύνδεσης θα ανάψει το λαμπάκι.



Παρατήρηση

Συμπέρασμα



Συμπλήρωσε το συμπέρασμα χρησιμοποιώντας τις λέξεις: • λαμπάκι • επαφή • μπαταρία • πόλος • καλώδιο



ΕΡΓΑΣΙΕΣ ΓΙΑ ΤΟ ΣΠΙΤΙ

1. Σημείωσε τις επαφές σε καθένα από τα λαμπάκια της εικόνας.



2. Σημείωσε τους πόλους σε καθεμία από τις μπαταρίες της εικόνας.

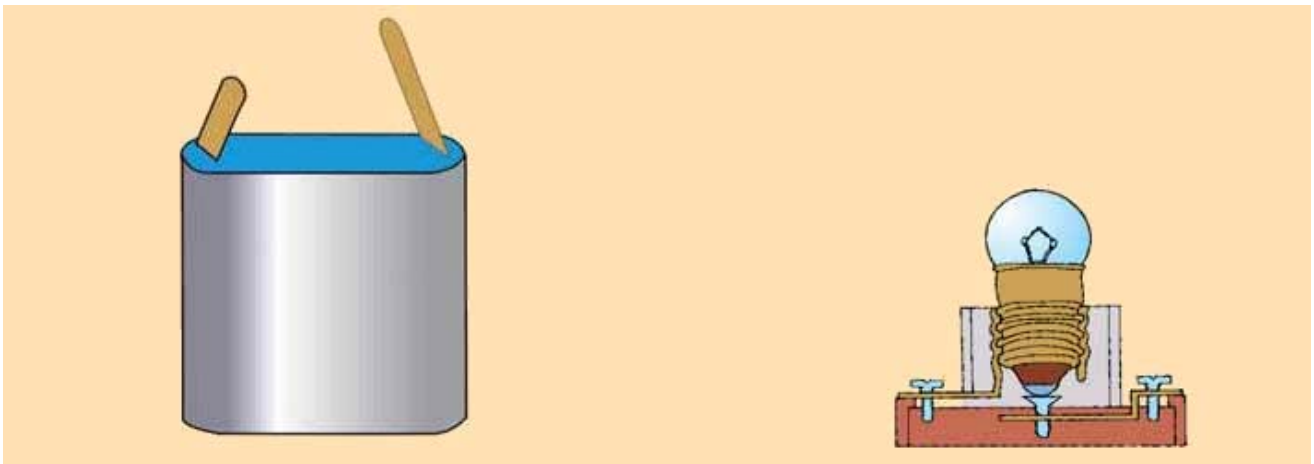


ΦΕ 4: ΕΝΑ ΑΠΛΟ ΚΥΚΛΩΜΑ

Στο πείραμα της προηγούμενης ενότητας έπρεπε να κρατάς το λαμπάκι με το χέρι σου. Στο σπίτι σου όμως όλες οι λάμπες είναι τοποθετημένες σε λυχνιολαβές. Ποια είναι τα πλεονεκτήματα της χρήσης της λυχνιολαβής;



Στην παρακάτω εικόνα βλέπεις μία μπαταρία κι ένα λαμπάκι στερεωμένο σε μία λυχνιολαβή. Σχεδίασε δύο καλώδια, που να συνδέουν την μπαταρία με τη λυχνιολαβή, έτσι ώστε το λαμπάκι να φωτίζει.



Η σύνδεση που σχεδίασες είναι ένα κλειστό ηλεκτρικό κύκλωμα. Το κύκλωμα αυτό αποτελείται από:

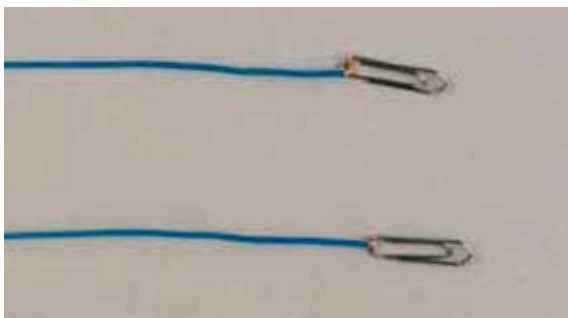
- ◆
- ◆
- ◆
- ◆



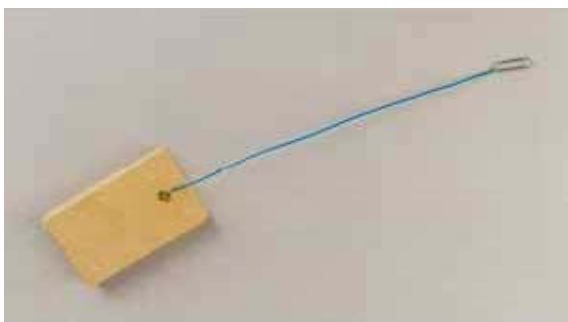
Όργανα - Υλικά

μπαταρία
καλώδιο
συνδετήρες
λαμπάκι
κομμάτι ξύλο
πινέζα
καρφί
σφυρί
μανταλάκι
ψαλίδι

Στο πείραμα αυτό θα κατασκευάσεις μία λυχνιολαβή, που μπορείς να χρησιμοποιήσεις στα επόμενα πειράματα.



Κόψε δύο κομμάτια καλώδιο και αφάιρεσε προσεκτικά με το ψαλίδι από τις άκρες τους το πλαστικό. Στερέωσε από ένα συνδετήρα στη μία άκρη κάθε καλωδίου.



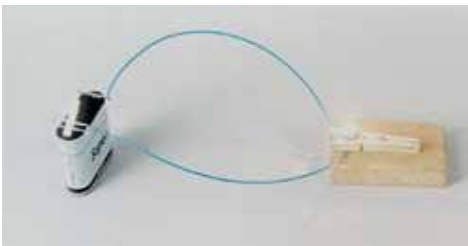
Στερέωσε την άλλη άκρη του ενός καλωδίου στην πινέζα. Αν η πινέζα έχει πλαστικό κάλυμμα, πρέπει πρώτα να το αφαιρέσεις. Κάρφωσε την πινέζα στην άκρη του ξύλου.



Στερέωσε την άλλη άκρη του δεύτερου καλωδίου στο λαμπάκι, όπως βλέπεις στην εικόνα.

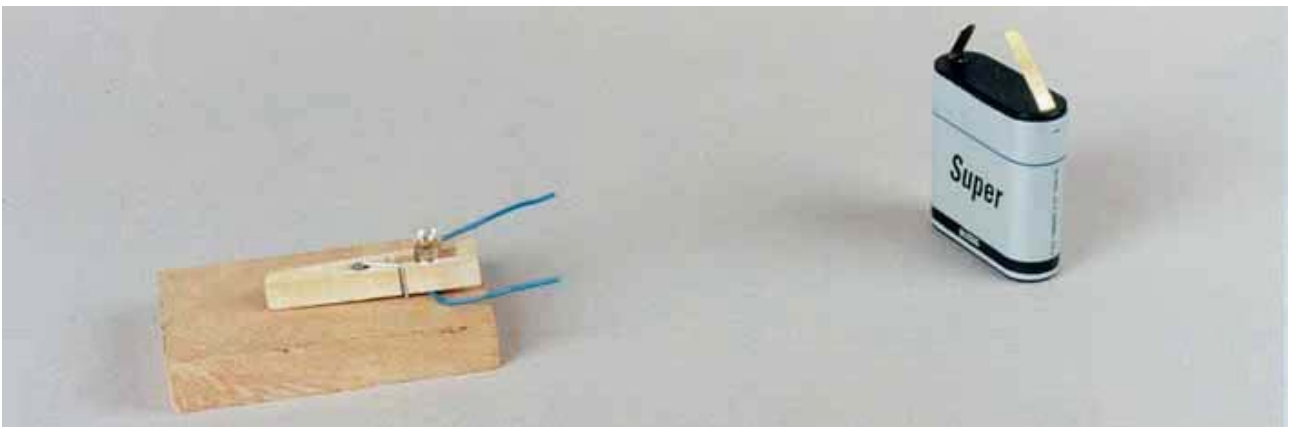


Ζήτησε από τη δασκάλα ή το δάσκαλο σου να καρφώσει το μανταλάκι στο ξύλο, όπως βλέπεις στην εικόνα. Η μεγάλη τρύπα που σχηματίζει το μανταλάκι πρέπει να είναι πάνω από την πινέζα.



Η λυχνιολαβή σου είναι έτοιμη. Τοποθέτησε το λαμπάκι στη λυχνιολαβή και σύνδεσε τη στη μπαταρία. Τι παρατηρείς;

Σχεδίασε στην παρακάτω εικόνα τα καλώδια που συνδέουν την μπαταρία με τη λυχνιολαβή. Με ένα χρωματιστό μαρκαδόρο σημείωσε το κλειστό ηλεκτρικό κύκλωμα.

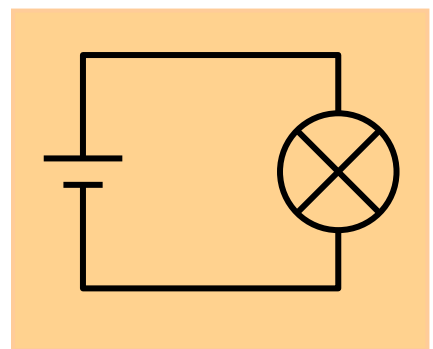
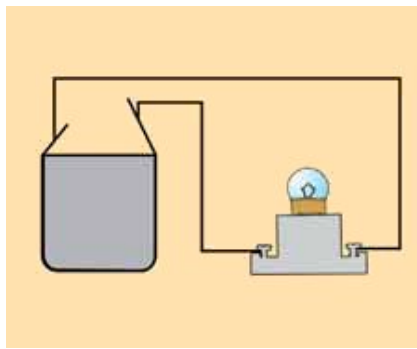
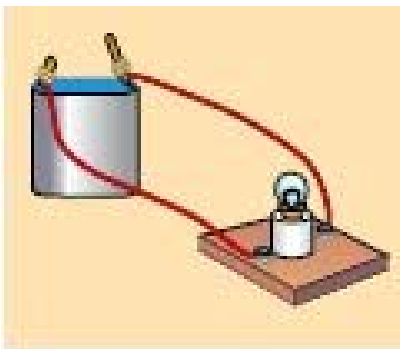


Παρατήρηση



Συμπέρασμα

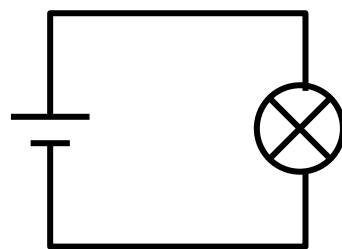
Για να μπορούμε να σχεδιάζουμε πιο εύκολα τα ηλεκτρικά κυκλώματα, χρησιμοποιούμε σκίτσα με σύμβολα.



Παρατήρησε τις τρεις εικόνες. Σε τι διαφέρουν;

Ποια είναι τα πλεονεκτήματα και ποια τα μειονεκτήματα καθενός από τους παραπάνω τρόπους σχεδίασης ενός κυκλώματος;

Στη δεξιά εικόνα βλέπεις το σκίτσο ενός ηλεκτρικού κυκλώματος με σύμβολα. Ποια είναι αυτά;



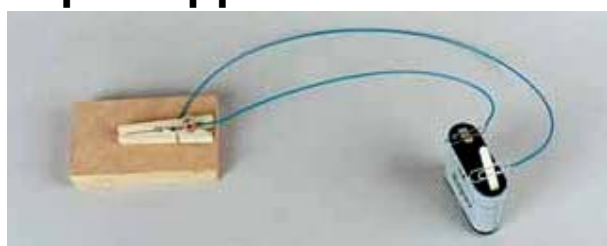
- ◆ σύμβολο για το λαμπάκι:
- ◆ σύμβολο για την μπαταρία:
- ◆ σύμβολο για τα καλώδια:



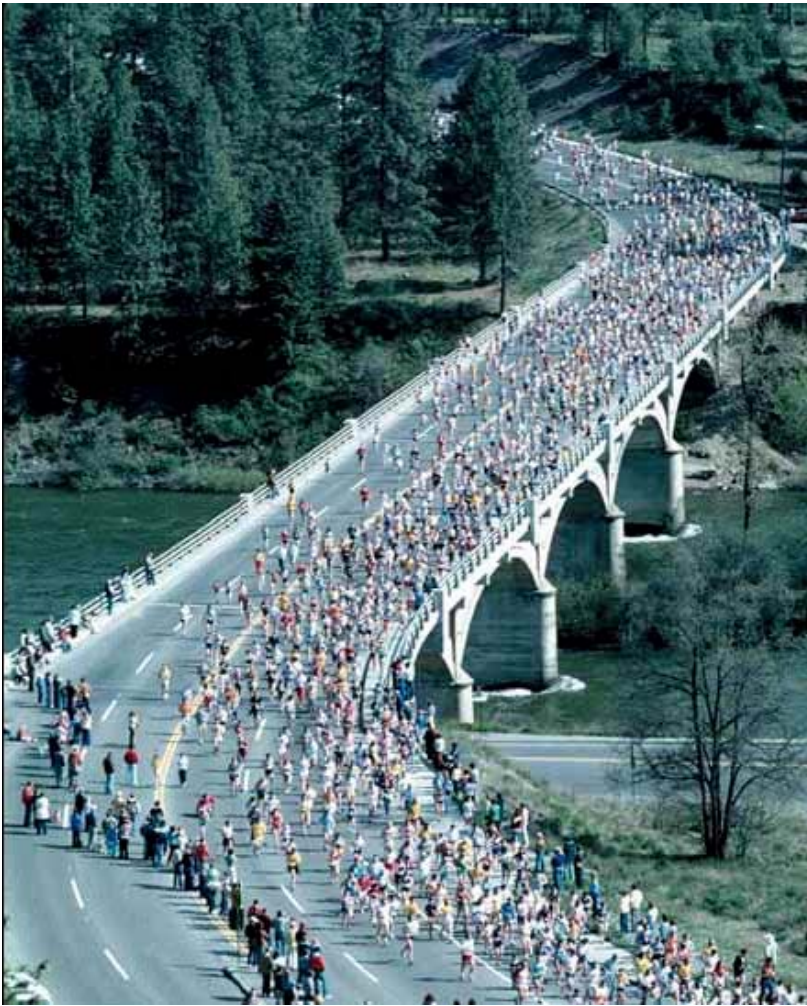
ΕΡΓΑΣΙΕΣ ΓΙΑ ΤΟ ΣΠΙΤΙ

1. Σε ένα κύκλωμα με μπαταρία και λαμπάκι σε λυχνιολαβή δεν ανάβει το λαμπάκι. Μπορείς να σημειώσεις μερικές πιθανές αιτίες του προβλήματος;

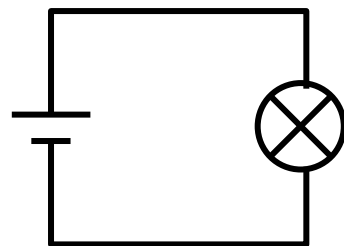
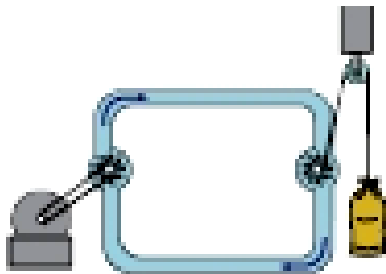
2. Σχεδίασε δίπλα σε κάθε εικόνα το αντίστοιχο σκίτσο με σύμβολα.



ΦΕ 5: ΤΟ ΗΛΕΚΤΡΙΚΟ ΡΕΥΜΑ



Στο κλειστό κύκλωμα ρέει ηλεκτρικό ρεύμα. Τι είναι όμως το ηλεκτρικό ρεύμα; Η λέξη ροή δε σου είναι ξένη. Παρατήρησε τις εικόνες. Τι ροή παρατηρείς σε καθεμιά από αυτές;



Ένα μοντέλο για το ηλεκτρικό κύκλωμα είναι το κλειστό κύκλωμα με νερό. Παρατήρησε τις δύο εικόνες και με τη βοήθεια της δασκάλας ή του δασκάλου σου σημείωσε τις ομοιότητες και τις διαφορές.

Ομοιότητες

- ◆ Η αντλία αναγκάζει το νερό να κινηθεί.
- ◆ Το νερό ρέει στους σωλήνες.
- ◆ Η ενέργεια που δίνει η αντλία στο νερό κινεί το στρόβιλο.
- ◆ Η αντλία δεν παράγει νερό, απλά το κινεί.
- ◆ Όταν ξεκινά η αντλία, ο στρόβιλος δουλεύει αμέσως. Δε χρειάζεται να περιμένουμε να φτάσει νερό από την πηγή, αφού ο σωλήνας είναι γεμάτος νερό.

- ◆ _____

- ◆ _____

- ◆ _____

- ◆ _____

- ◆ _____

Διαφορές

- ◆ Για να λειτουργήσει το κύκλωμα, πρέπει πρώτα να το γεμίσουμε με νερό.
- ◆ Στο κύκλωμα του νερού κινούνται τα μόρια του νερού.

- ◆ _____

- ◆ _____

Συμπέρασμα



Συμπλήρωσε το συμπέρασμα συγκρίνοντας τη ροή του νερού με τη ροή των ελεύθερων ηλεκτρονίων στο κλειστό ηλεκτρικό κύκλωμα.

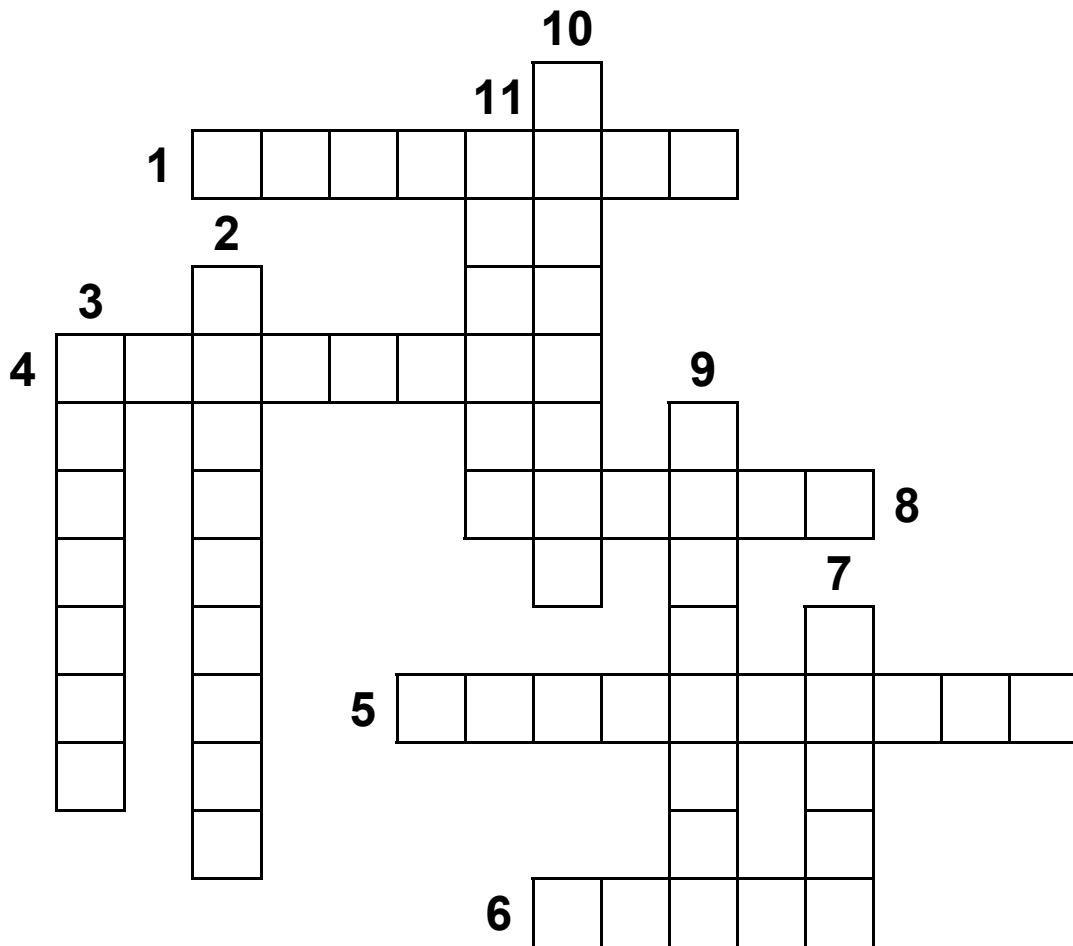


ΕΡΓΑΣΙΕΣ ΓΙΑ ΤΟ ΣΠΙΤΙ

1. Στο κλειστό ηλεκτρικό κύκλωμα ρέει ηλεκτρικό ρεύμα. Τι είναι το ηλεκτρικό ρεύμα;

2. Από ποια σωματίδια αποτελούνται τα άτομα; Ποια είναι ηλεκτρικά φορτισμένα; Τι φορτίο έχει καθένα από αυτά;

3. Λύσε το σταυρόλεξο της επόμενης σελίδας.



1. Όταν το ηλεκτρικό κύκλωμα είναι κλειστό, στο καλώδιο κινούνται... ηλεκτρόνια.
2. Όλα τα σώματα, στερεά, υγρά και αέρια, αποτελούνται από μικροσκοπικά ...
3. Ο ... του ατόμου αποτελείται από πρωτόνια και νετρόνια.
4. Θετικά φορτισμένο σωματίδιο.
5. Αρνητικά φορτισμένο σωματίδιο.
6. Τα ... αποτελούνται από τον πυρήνα και τα ηλεκτρόνια.
7. Τα ... αποτελούνται από άτομα.
8. Θετικό ή αρνητικό ...
9. Τα ηλεκτρόνια έχουν ... φορτίο.
10. Σωματίδιο του πυρήνα που δεν είναι φορτισμένο ηλεκτρικά.
11. Τα πρωτόνια έχουν ... φορτίο.

ΦΕ 6: ΑΓΩΓΟΙ ΚΑΙ ΜΟΝΩΤΕΣ

Φτιάχνουμε ένα ηλεκτρικό κύκλωμα;



Δεν έχουμε καλώδιο.



Λαμπάκης και Βολφράμιος



Δεν πειράζει! Θα δοκιμάσουμε με σκοινί.



ΟΜΩΣ...



Δεν είναι λοιπόν τόσο απλό!

Τι νομίζεις εσύ; Μπορούμε να κατασκευάσουμε ένα κλειστό ηλεκτρικό κύκλωμα χωρίς να χρησιμοποιήσουμε καλώδια;



Πείραμα

Κατασκεύασε το κύκλωμα που βλέπεις στην εικόνα. Ακούμπησε τους συνδετήρες στα αντικείμενα που είναι σημειωμένα στον πίνακα της επόμενης σελίδας. Με ποια υλικά ανάβει το λαμπάκι;





Παρατήρηση



ΑΝΤΙΚΕΙΜΕΝΟ	ΥΛΙΚΟ	ΤΟ ΛΑΜΠΑΚΙ ΑΝΑΒΕΙ	ΤΟ ΛΑΜΠΑΚΙ ΔΕΝ ΑΝΑΒΕΙ
αλουμινόφυλλο	αλουμίνιο		
κουταλάκι	ατσάλι		
ποτήρι	γυαλί		
δαχτυλίδι	άργυρος		
καλαμάκι	πλαστικό		
λαστιχάκι	καουτσούκ		
μπλουζάκι	ύφασμα		
κλαδί	ξύλο		
μολύβι ξυσμένο από τις δύο άκρες	γραφίτης		
σύρμα από καλώδιο	χαλκός		

Συμπέρασμα

♦ αγωγοί: _____

♦ μονωτές: _____



Συμπλήρωσε το συμπέρασμα σημειώνοντας ποια από τα υλικά που χρησιμοποίησες στο πείραμα είναι αγωγοί και ποια μονωτές.



ΕΡΓΑΣΙΕΣ ΓΙΑ ΤΟ ΣΠΙΤΙ

1. Στο κύκλωμα της εικόνας το λαμπάκι ανάβει, αν και δε συνδέεται στην μπαταρία με καλώδια. Μπορείς να εξηγήσεις γιατί ανάβει το λαμπάκι;



2. Γιατί οι πρίζες και τα φισ κατασκευάζονται από πλαστικό;



3. Από τι υλικό πρέπει να κατασκευάζονται οι λαβές των εργαλείων που χρησιμοποιεί ο ηλεκτρολόγος; Μπορείς να εξηγήσεις την απάντησή σου;



4. Μπορείς να ξεχωρίσεις τους αγωγούς και τους μονωτές στη φωτογραφία; Ποια είναι η χρησιμότητα καθενός;



ΦΕ 7: Ο ΔΙΑΚΟΠΤΗΣ

Ο Λαμπάκης και ο Βολφράμιος, αφού είδαν ότι με το σκοινί δεν ανάβει το λαμπάκι, βρήκαν καλώδιο.

Όλο το απόγευμα μαστόρευαν

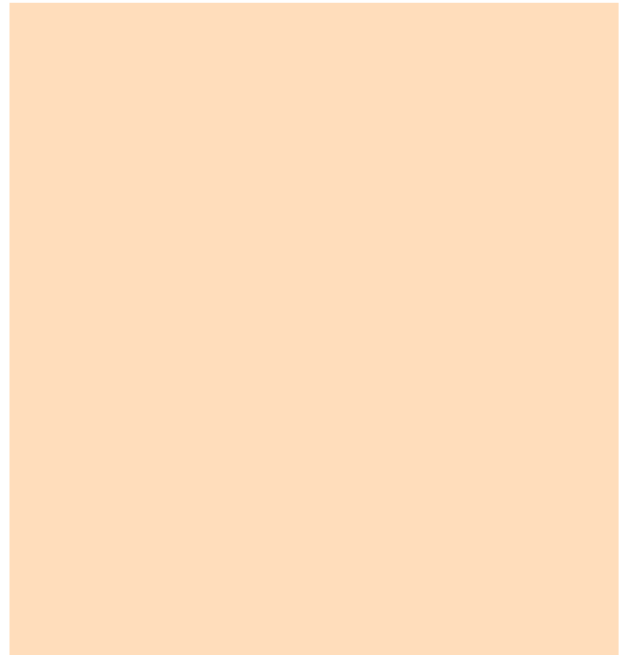


Σίγουρα δεν είναι βολικό να ξεβιδώνουμε τη λάμπα, για να σταματήσει να φωτίζει. Τι θα πρότεινες στο Λαμπάκη και στο Βολφράμιο;

Πείραμα



Κατασκεύασε ένα απλό κλειστό κύκλωμα και σχεδίασε το αντίστοιχο σκίτσο με σύμβολα. Προσπάθησε να βρεις διάφορους τρόπους, για να διακόψεις τη ροή του ρεύματος και να σταματήσει να φωτίζει το λαμπάκι.



Παρατήρηση



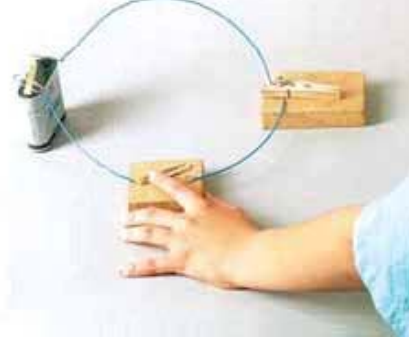
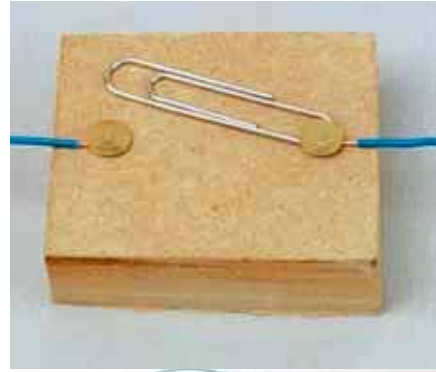
Για να μπορούμε να διακόψουμε τη ροή του ρεύματος εύκολα και για όσο χρονικό διάστημα θέλουμε, χρησιμοποιούμε τους διακόπτες.

Πείραμα



Όργανα - Υλικά

μπαταρία
λαμπάκι σε λυχνιολαβή
καλώδιο
συνδετήρες
ξύλο
πινέζες
μεγάλος συνδετήρας
ψαλίδι



Κατασκεύασε ένα διακόπτη, όπως βλέπεις στην πρώτη εικόνα. Τοποθέτησε το διακόπτη σε ένα κύκλωμα που περιλαμβάνει λαμπάκι σε λυχνιολαβή και μπαταρία. Σχεδίασε το διακόπτη, όταν το κύκλωμα είναι κλειστό και όταν είναι ανοιχτό. Πώς λειτουργεί ο διακόπτης;

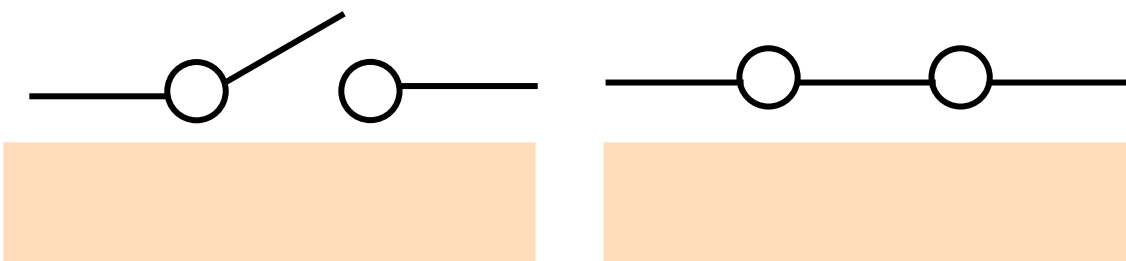


Παρατήρηση

διακόπτης
όταν το
κύκλωμα
είναι ανοιχτό

διακόπτης
όταν το
κύκλωμα
είναι κλειστό

Ποιο σύμβολο αντιστοιχεί στον ανοιχτό και ποιο στον κλειστό διακόπτη;



Πείραμα

Δοκίμασε αν πρέπει να τοποθετείται ο διακόπτης σε ένα συγκεκριμένο σημείο του κυκλώματος. Σημείωσε τα όργανα και τα υλικά που θα χρειαστείς και σχεδίασε τα σκίτσα των κυκλωμάτων που θα κατασκευάσεις.

Όργανα – Υλικά

Σκίτσα κυκλωμάτων



Παρατήρηση

Συμπέρασμα



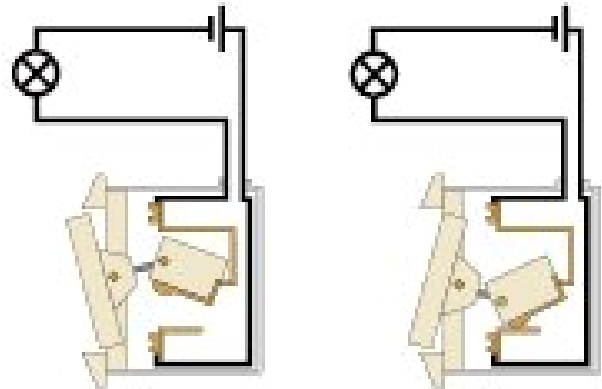
Συμπλήρωσε το συμπέρασμα χρησιμοποιώντας τις λέξεις: • διακόπτης • ανοίγουμε • κλείνουμε • κύκλωμα • θέση



ΕΡΓΑΣΙΕΣ ΓΙΑ ΤΟ ΣΠΙΤΙ

1. Σχεδιάσε το σκίτσο ενός κυκλώματος που να περιλαμβάνει λαμπάκι, μπαταρία και διακόπτη, όταν ο διακόπτης είναι ανοιχτός και όταν είναι κλειστός.

2. Σε ποια από τις εικόνες ο διακόπτης είναι κλειστός; Μπορείς να σημειώσεις με ένα χρωματιστό μαρκαδόρο το κλειστό ηλεκτρικό κύκλωμα;



3. Στην εικόνα βλέπεις ένα μεγάλο ηλεκτρικό ψαλίδι χαρτιού. Για να κατέβει το μαχαίρι που κόβει το χαρτί, πρέπει ο χειριστής να πιέσει την ίδια στιγμή και τους δύο διακόπτες.



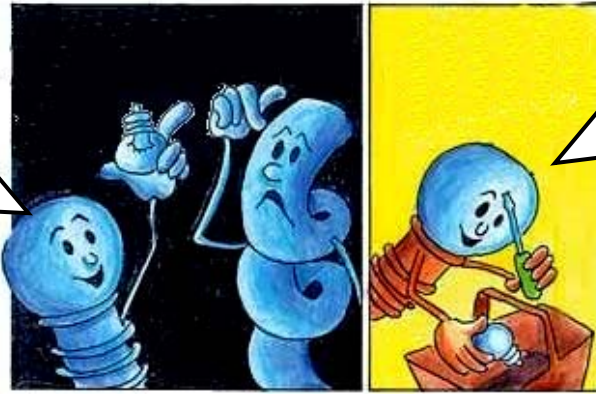
Μπορείς να εξηγήσεις γιατί στις επικίνδυνες αυτές μηχανές τοποθετούνται δύο διακόπτες;

ΦΕ 8: ΣΥΝΔΕΣΗ ΣΕ ΣΕΙΡΑ ΚΑΙ ΠΑΡΑΛΛΗΛΗ ΣΥΝΔΕΣΗ

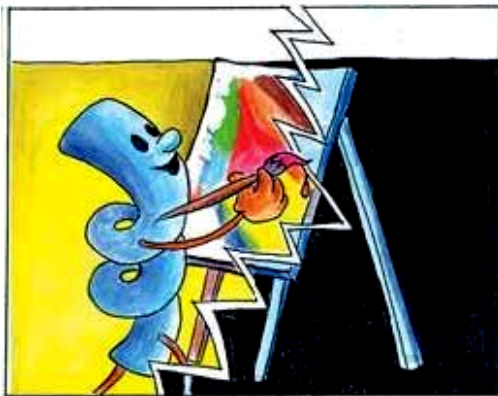


Ο Βολφράμιος
πηγαίνει στο
δωμάτιό του
αλλά...

...και
βάλουμε
ακόμη μία
λάμπα...



...θα είναι
και το
δωμάτιό
σου το ίδιο
φωτεινό με
το σαλόνι.

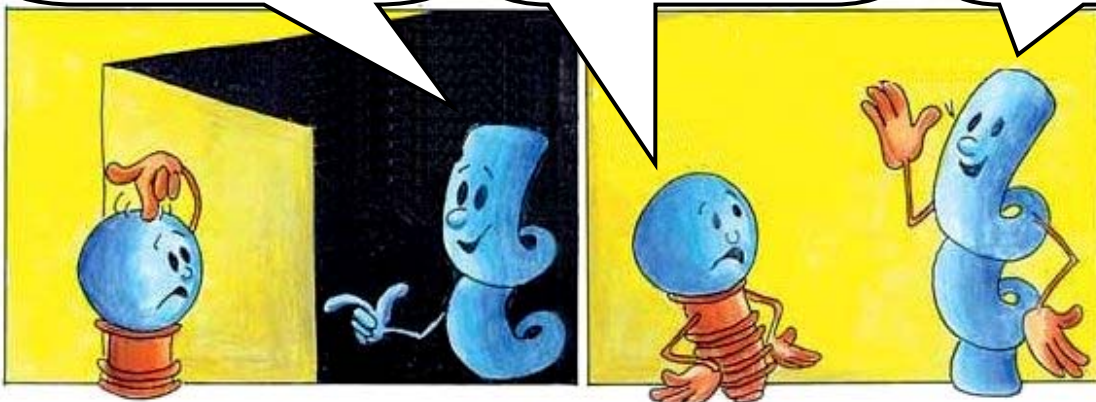


Και έτσι ο
Βολφράμιος μπορεί
να ζωγραφίσει
ανενόχλητος, ώσπου
ξαφνικά...

Γιατί μου
έσβησες το φως;

Ποιος εγώ;
Δίπλα έσβησα
το φως όχι εδώ!

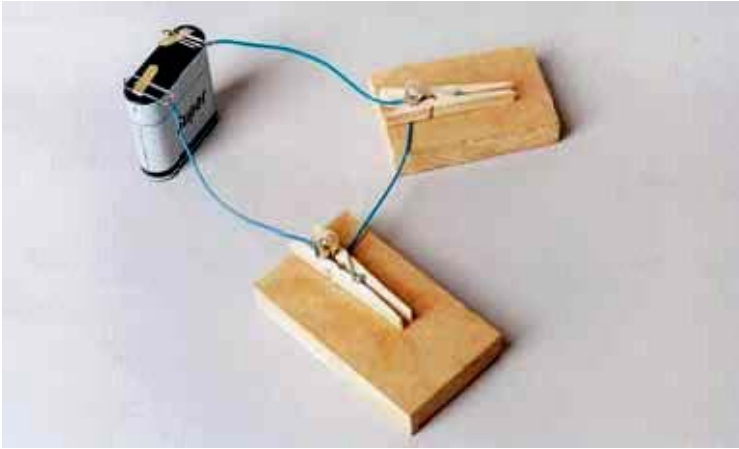
Θα τρελαθώ
στο τέλος !!



Γιατί σβήνει το φως στο δωμάτιο, όταν ο Λαμπάκης
ανοίγει το κύκλωμα στο σαλόνι;



Πείραμα



Όργανα - Υλικά

μπαταρία
λαμπάκια σε
λυχνιολαβές
καλώδιο
συνδετήρες

Κατασκεύασε το κύκλωμα της εικόνας. Σχεδίασε το αντίστοιχο σκίτσο με σύμβολα και σημείωσε με χρωματιστό μαρκαδόρο τη ροή του ηλεκτρικού ρεύματος.

Τα λαμπάκια στο κύκλωμα αυτό είναι συνδεδεμένα το ένα μετά το άλλο.

Ονομάζουμε τη σύνδεση αυτή σύνδεση σε σειρά.

Αποσύνδεσε το ένα λαμπάκι.

Τι παρατηρείς;



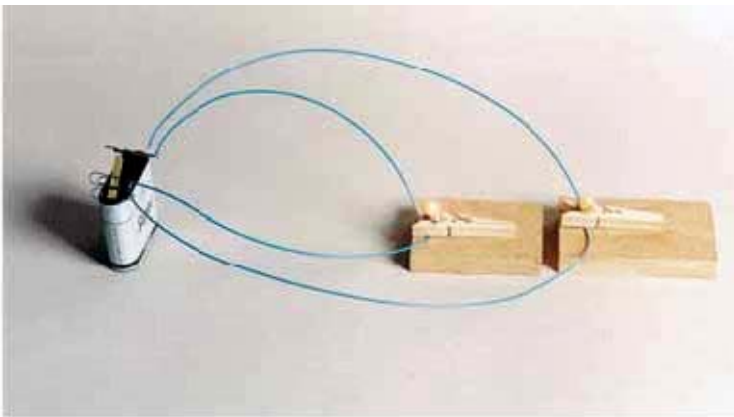
Παρατήρηση



Συμπέρασμα



Πείραμα



Όργανα - Υλικά

μπαταρία
λαμπάκια σε
λυχνιολαβές
καλώδιο
συνδετήρες

Σύνδεσε τώρα τα
λαμπάκια, όπως
βλέπεις στην εικόνα.
Η σύνδεση αυτή
ονομάζεται
παράλληλη. Σχεδιάσε
το αντίστοιχο σκίτσο
με σύμβολα και
σημείωσε με ένα χρω-

ματιστό μαρκαδόρο τη ροή του ηλεκτρικού ρεύματος.
Αποσύνδεσε κι εδώ το ένα λαμπάκι.
Τι παρατηρείς;



Παρατήρηση

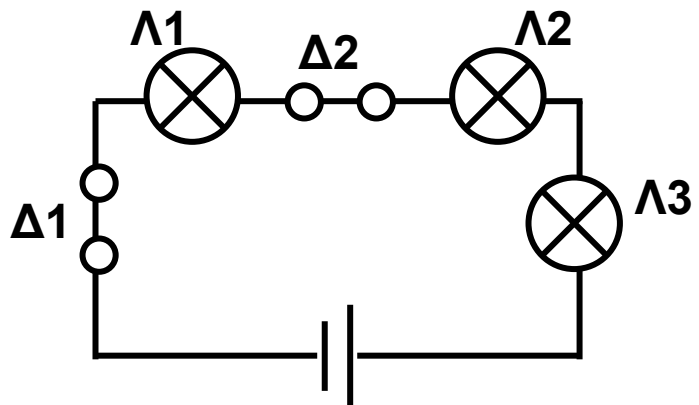


Συμπέρασμα



ΕΡΓΑΣΙΕΣ ΓΙΑ ΤΟ ΣΠΙΤΙ

1. Στην εικόνα βλέπεις το σκίτσο μιας σύνδεσης σε σειρά.

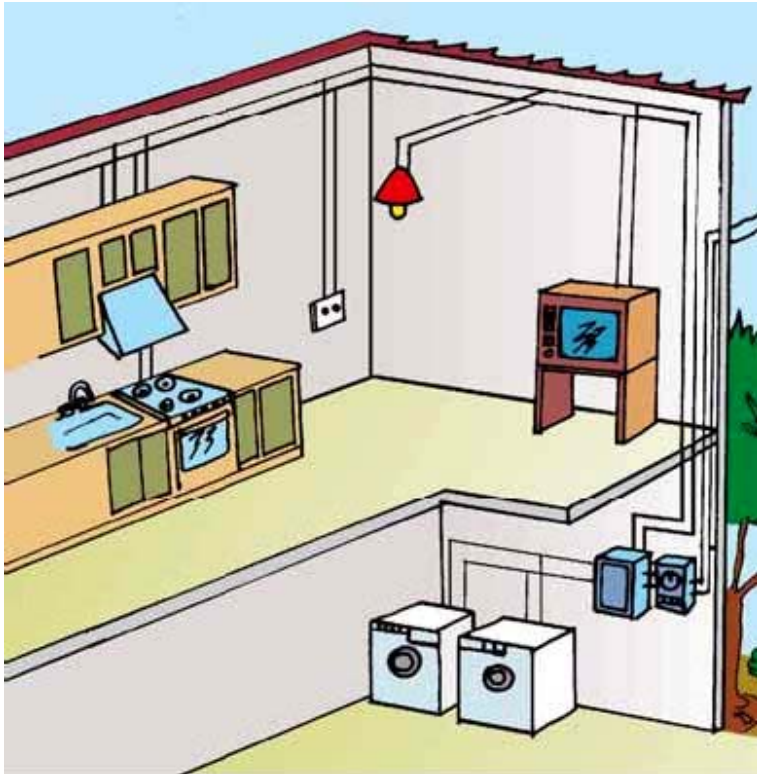


- ◆ Τι θα συμβεί, αν ανοίξουμε το διακόπτη Δ1;
- ◆ Τι θα συμβεί, αν ανοίξουμε το διακόπτη Δ2;





2. Παρατήρησε στο παρακάτω σκίτσο την ηλεκτρική εγκατάσταση στο σπίτι. Ποιες συσκευές είναι συνδεδεμένες; Ποιο είδος σύνδεσης χρησιμοποιείται;



ΦΕ 9: ΗΛΕΚΤΡΙΚΟ ΡΕΥΜΑ – ΜΙΑ ΕΠΙΚΙΝΔΥΝΗ ΥΠΟΘΕΣΗ



Ξέρεις ότι το ηλεκτρικό ρεύμα στα κυκλώματα που συνδέονται στο δίκτυο της ΔΕΗ είναι πολύ επικίνδυνο. Με ασφάλεια μπορείς να πειραματίζεσαι μόνο με μπαταρίες. Γνωρίζεις

ποιους κινδύνους εγκυμονεί η χρήση ηλεκτρικών συσκευών;

Στα παρακάτω σκίτσα εικονίζονται κάποιες επικίνδυνες ενέργειες.

Σημείωσε με λίγα λόγια τον κίνδυνο που κρύβεται πίσω από κάθε ενέργεια.

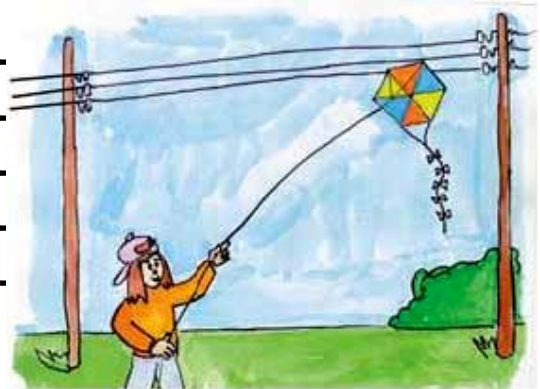












Συμπέρασμα

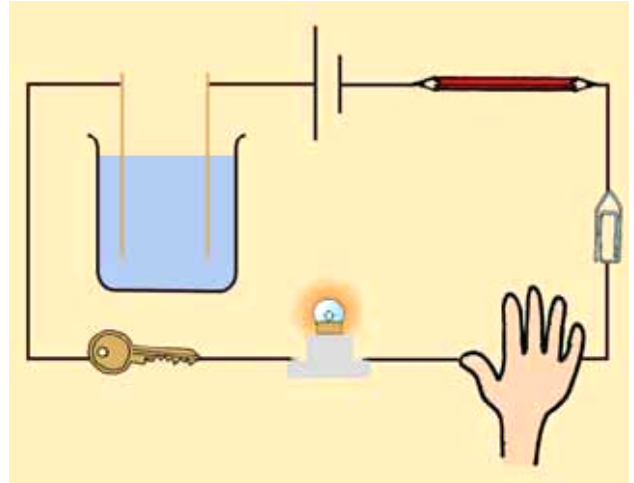


Συμπλήρωσε το συμπέρασμα αναφέροντας τους βασικούς κανόνες ασφάλειας που πρέπει να τηρούμε, όταν χειριζόμαστε ηλεκτρικές συσκευές.

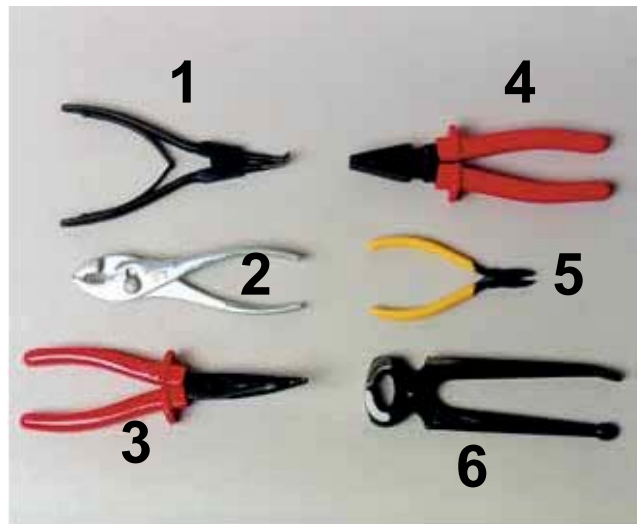


ΕΡΓΑΣΙΕΣ ΓΙΑ ΤΟ ΣΠΙΤΙ

1. Στην εικόνα βλέπεις ένα κλειστό ηλεκτρικό κύκλωμα. Μπορείς να σημειώσεις όλους τους αγωγούς στο κύκλωμα αυτό;

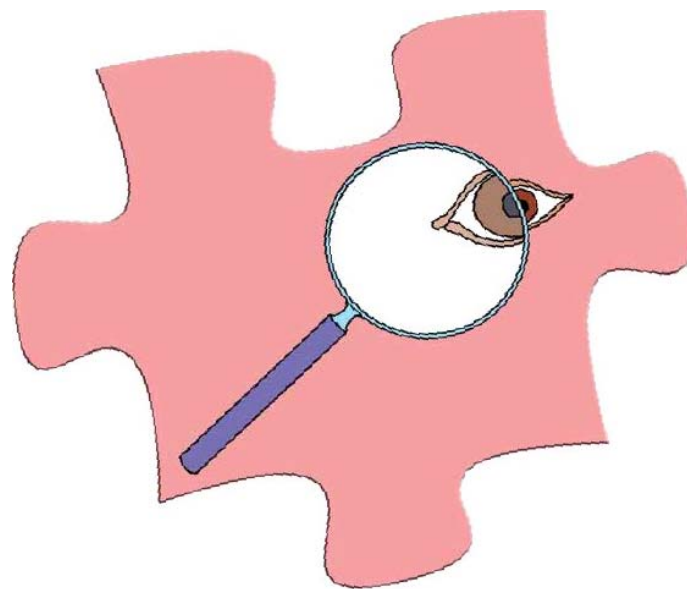


2. Ποια από τα εργαλεία στην εικόνα είναι κατάλληλα για ηλεκτρολογικές εργασίες; Μπορείς να εξηγήσεις την απάντησή σου;



3. Όταν στο σπίτι υπάρχουν μικρά παιδιά, στις πρίζες πρέπει να τοποθετούνται ειδικά προστατευτικά καλύμματα. Γιατί νομίζεις ότι είναι απαραίτητο αυτό;





ΦΩΣ

ΦΕ 1: ΔΙΑΔΟΣΗ ΤΟΥ ΦΩΤΟΣ

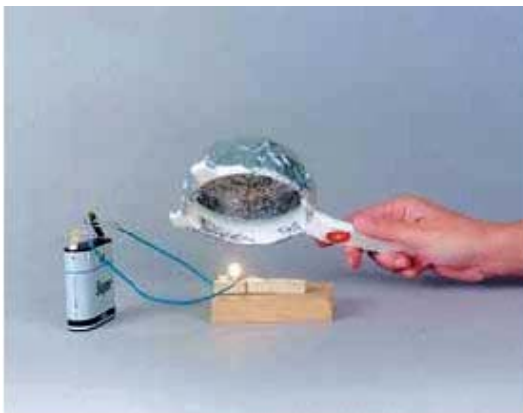


Παρατήρησε τις εικόνες.
Πώς διαδίδεται το φως;



Πείραμα

Όργανα - Υλικά



λυχνιολαβή
μπαταρία
λαμπάκι
σουρωτήρι
αλουμινόφυλλο
σκόνη κιμωλίας

Στο πείραμα αυτό θα χρησιμοποιήσεις τη λυχνιολαβή που κατασκεύασες στην ενότητα του ηλεκτρισμού. Κατασκεύασε μία φωτεινή πηγή συνδέοντας τη λυχνιολαβη με το λαμπάκι σε μία μπαταρία. Σε ένα μέρος όσο γίνεται λιγότερο φωτεινό τοποθέτησε πάνω από το λαμπάκι ένα σουρωτήρι, που το έχεις καλύψει με αλουμινόφυλλο. Το σουρωτήρι πρέπει να σκεπάζει τελείως το λαμπάκι. Ζήτησε από τη δασκάλα ή το δάσκαλο σου να ανοίξει με μία βελόνα μερικές τρύπες στο αλουμινόφυλλο.

Σκόρπισε με το σφουγγάρι του πίνακα σκόνη κιμωλίας πάνω από το σουρωτήρι. Τι παρατηρείς; Σχεδίασε στην εικόνα αυτό που βλέπεις χρησιμοποιώντας ένα χάρακα.



Παρατήρηση



Πείραμα



Στερέωσε με πλαστελίνη ένα αναμμένο κερί στο τραπέζι. Κλείσε το ένα σου μάτι. Με το άλλο μάτι προσπάθησε να δεις τη φλόγα του κεριού μέσα από ένα καλαμάκι. Λύγισε το καλαμάκι. Βλέπεις τη φλόγα;



Παρατήρηση

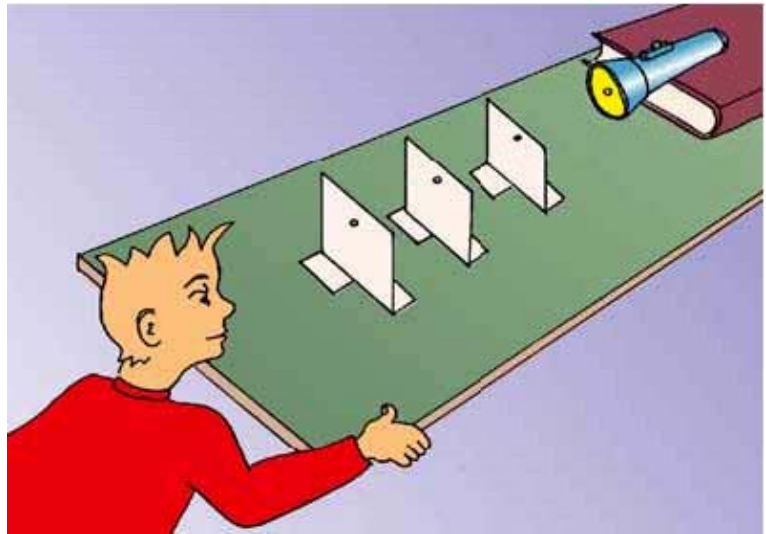


Συμπέρασμα

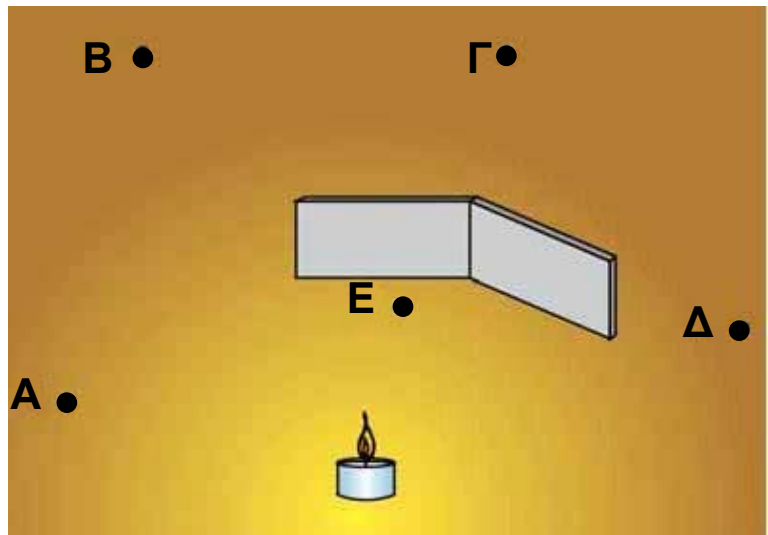


ΕΡΓΑΣΙΕΣ ΓΙΑ ΤΟ ΣΠΙΤΙ

1. Χρησιμοποιώντας το χάρακά σου σχεδίασε στην εικόνα την πορεία του φωτός από το φακό μέχρι το μάτι του παιδιού. Γιατί πρέπει να χρησιμοποιήσεις το χάρακα;



2. Ποια από τα σημεία Α, Β, Γ, Δ, Ε φωτίζονται από τη φωτεινή πηγή; Μπορείς να εξηγήσεις την απάντησή σου;



3. Με ειδικές φωτεινές πηγές, τα lasers, μπορούμε να στείλουμε μηνύματα μέχρι τη σελήνη. Μπορούμε να χρησιμοποιήσουμε την ίδια τεχνική, για να στείλουμε μηνύματα σε μακρινές ηπείρους; Μπορείς να εξηγήσεις την απάντησή σου;

ΦΕ 2: ΔΙΑΦΑΝΗ, ΗΜΙΔΙΑΦΑΝΗ ΚΑΙ ΑΔΙΑΦΑΝΗ ΣΩΜΑΤΑ



Παρατήρησε το ασθενοφόρο στις φωτογραφίες. Γιατί τα τζάμια στο μπροστινό και στο πίσω μέρος του είναι διαφορετικά;



Πείραμα



Όργανα - Υλικά

χαρτόνι
ψαλίδι
ταινία
άχρωμη ζελατίνα
λευκό χαρτί
ρυζόχαρτο
χρωματιστή ζελατίνα
αλουμινόφυλλο
μαύρο χαρτόνι
λευκό χαρτόνι
χαρτοπετσέτα
φακός
χοντρό βιβλίο

Σε ένα χαρτόνι άνοιξε ένα «παραθυράκι», όπως βλέπεις στην επάνω εικόνα. Στερέωσε με ταινία στο «παραθυράκι» καθένα από τα υλικά που είναι σημειωμένα στον πίνακα της επόμενης σελίδας. Σε ένα χώρο όσο γίνεται λιγότερο φωτεινό, τοποθέτησε ένα φακό πάνω σε ένα χοντρό βιβλίο, όπως βλέπεις στην κάτω εικόνα. Κράτησε το χαρτόνι με τα διάφορα υλικά ανάμεσα στον αναμμένο φακό και στο πρόσωπο σου. Συμπλήρωσε τον πίνακα σύμφωνα με την παρατήρησή σου.



Παρατήρηση



ΥΛΙΚΟ	ΠΟΣΟ ΦΩΣ ΠΕΡΝΑ ΜΕΣΑ ΑΠΟ ΚΑΘΕ ΥΛΙΚΟ;		
	ΠΟΛΥ	ΛΙΓΟ	ΚΑΘΟΛΟΥ
άχρωμη ζελατίνα			
λευκό χαρτί			
ρυζόχαρτο			
χρωματιστή ζελατίνα			
αλουμινόφυλλο			
μαύρο χαρτόνι			
λευκό χαρτόνι			
χαρτοπετσέτα			

Συμπέρασμα



Συμπλήρωσε το συμπέρασμα χρησιμοποιώντας τις λέξεις: ● φως ● σώματα ● διαφανή ● ημιδιαφανή ● αδιαφανή



ΕΡΓΑΣΙΕΣ ΓΙΑ ΤΟ ΣΠΙΤΙ

1. Μπορείς να εξηγήσεις γιατί στο μπροστινό και στο πίσω μέρος των ασθενοφόρων τοποθετούνται διαφορετικά τζάμια;



2. Τι τζάμια χρησιμοποιούμε στις ντουζιέρες;



ΦΕ 3: ΦΩΣ ΚΑΙ ΣΚΙΕΣ



Κάτι δεν πάει καλά στην εικόνα αυτή. Βλέπεις το λάθος;



Πείραμα



Στρέψε έναν αναμμένο φακό προς τον τοίχο. Βάλε μπροστά από το φακό το χέρι σου. Παρατήρησε τη σκιά του. Πλησίασε το φακό προς το χέρι σου. Τι παρατηρείς;

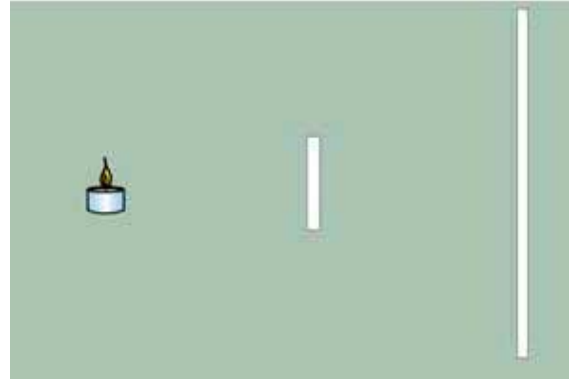


Παρατήρηση

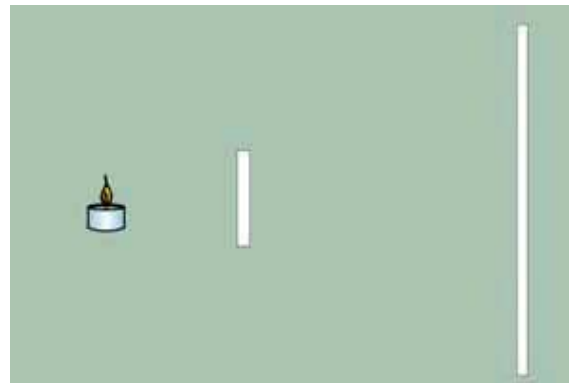
Πείραμα



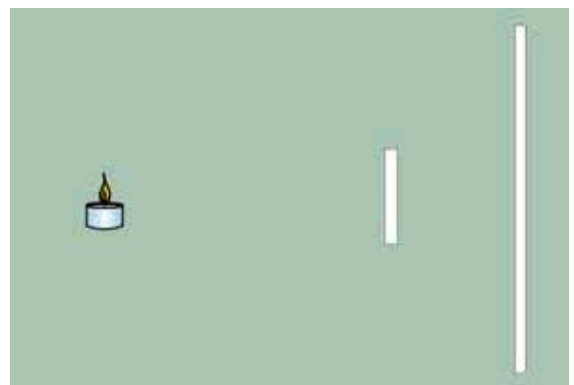
Στερέωσε στο θρανίο σου με πλαστελίνη ένα αναμμένο κερί. Ζήτησε από ένα συμμαθητή ή μία συμμαθήτριά σου να κρατάει ένα λευκό χαρτόνι τοποθετημένο κάθετα στο θρανίο σε απόσταση περίπου 50 εκατοστών από το κερί. Στερέωσε με πλαστελίνη μία κιμωλία ανάμεσα στο κερί και στο χαρτόνι. Συμπλήρωσε το σκίτσο σχεδιάζοντας τη σκιά της κιμωλίας στο χαρτόνι.



Πλησίασε την κιμωλία στο κερί. Τι παρατηρείς; Σχεδίασε στο χαρτόνι τη σκιά της κιμωλίας.



Πλησίασε την κιμωλία στο χαρτόνι. Τι παρατηρείς; Σχεδίασε στο χαρτόνι τη σκιά της κιμωλίας.



Παρατήρηση



Συμπέρασμα



ΕΡΓΑΣΙΕΣ ΓΙΑ ΤΟ ΣΠΙΤΙ



1. Μπορείς να βρεις το λάθος στην εικόνα;

2. Όταν γράφεις, πού πρέπει να βάλεις τη λάμπα του γραφείου σου: πίσω από το τετράδιο σου, αριστερά ή δεξιά του; Μπορείς να εξηγήσεις την απάντησή σου;

**3. Παιχνίδια με σκιές! Ποιες φιγούρες μπορείς να σχηματίσεις;
Τι πρέπει να κάνεις, για να φαίνονται μεγαλύτερες οι φιγούρες που σχηματίζονται;**



ΦΕ 4: ΑΝΑΚΛΑΣΗ ΚΑΙ ΔΙΑΧΥΣΗ ΤΟΥ ΦΩΤΟΣ



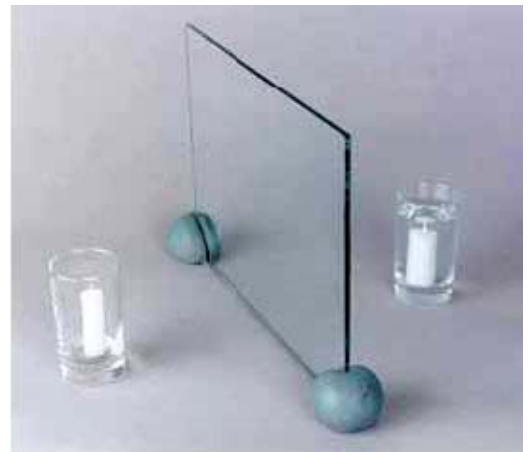
„Καθρέφτη, καθρέφτη, για να δω
πως θα φανεί η εικόνα μου
στο καθρέφτη σου“

Χρησιμοποίησε ένα μικρό καθρέφτη, για να δεις σωστά την εικόνα. Ξέρεις την απάντηση του καθρέφτη;



Πείραμα

Η δασκάλα ή ο δάσκαλός σου έχει στερεώσει ένα τζάμι όρθιο σε ένα μέρος όσο γίνεται λιγότερο φωτεινό. Από τη μία πλευρά έχει τοποθετήσει ένα κερί, ενώ από την άλλη, σε ίση απόσταση, ένα κερί μέσα σε ένα ποτήρι γεμάτο νερό.



♦ Παρατήρησε κοιτώντας πίσω από το τζάμι. Τι βλέπεις, όταν η δασκάλα ή ο δάσκαλός σου ανάβει το κερί, που είναι έξω από το νερό; Συμπλήρωσε την εικόνα ζωγραφίζοντας αυτό που βλέπεις.

♦ Τι παρατηρείς, όταν κοιτάζεις από το πλάι;



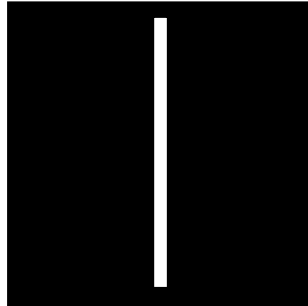
Παρατήρηση







Πείραμα



Όργανα - Υλικά

λυχνιολαβή
λαμπάκι
μπαταρία
χαρτόνι με σχισμή

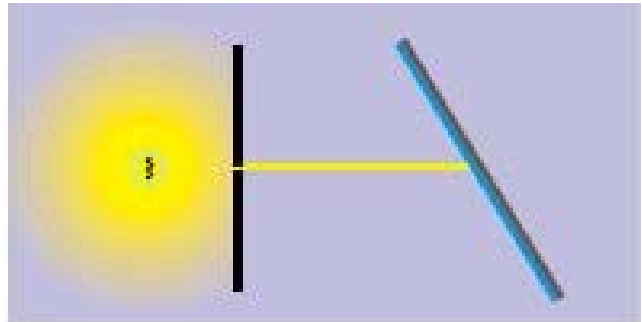
Κατασκεύασε μία φωτεινή πηγή συνδέοντας τη λυχνιολαβη με το λαμπάκι σε μία μπαταρία. Ζήτησε από τη δασκάλα ή το δάσκαλό σου να κόψει ένα χαρτόνι, όπως βλέπεις στη δεξιά εικόνα. Τοποθέτησε τη φωτεινή πηγή πάνω σε ένα αντικείμενο με ύψος περίπου πέντε εκατοστά. Μπροστά από τη φωτεινή πηγή, σε ένα χώρο όσο γίνεται πιο σκοτεινό, τοποθέτησε το χαρτόνι. Τι παρατηρείς;



Παρατήρηση



Πείραμα



Τοποθέτησε ένα μικρό καθρέφτη μπροστά από το χαρτόνι με τη σχισμή. Σχεδίασε στη δεξιά εικόνα την πορεία της φωτεινής ακτίνας μετά τον καθρέφτη. Δοκίμασε να στρέψεις τον καθρέφτη. Τι παρατηρείς;



Παρατήρηση

Συμπέρασμα



Η επιφάνεια του καθρέφτη είναι λεία και γυαλιστερή. Τι συμβαίνει, όταν η φωτεινή ακτίνα «συναντά» μία λεία και γυαλιστερή επιφάνεια;

Πείραμα



Επανάλαβε το προηγούμενο πείραμα χρησιμοποιώντας

- ♦ ένα τσαλακωμένο αλουμινόφυλλο
- ♦ ένα λευκό χαρτόνι



Παρατήρηση

Συμπέρασμα



Η επιφάνεια του τσαλακωμένου αλουμινόφυλλου και του χαρτονιού είναι τραχιά. Τι συμβαίνει, όταν η φωτεινή ακτίνα «συναντά» μία τραχιά επιφάνεια;

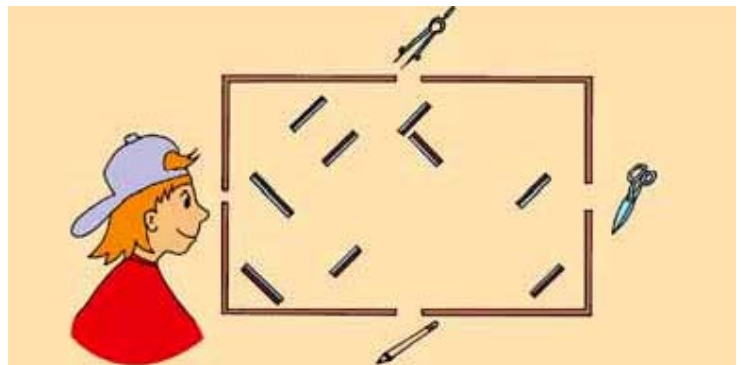


ΕΡΓΑΣΙΕΣ ΓΙΑ ΤΟ ΣΠΙΤΙ

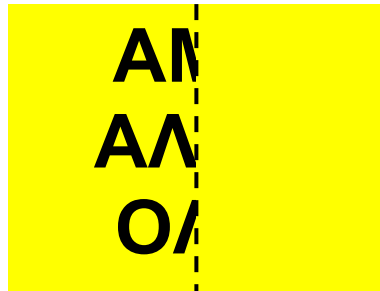


1. Η ανάκλαση του φωτός έχει πολλές και σημαντικές εφαρμογές. Ωστόσο δεν είναι πάντα επιθυμητή. Μπορείς να σχολιάσεις την εικόνα;

2. Σε ένα κουτί είναι στερεωμένοι διάφοροι καθρέφτες. Σχεδίασε την πορεία μιας φωτεινής ακτίνας που ξεκινά από το διαβήτη, μιας που ξεκινά από το ψαλίδι και μιας που ξεκινά από το μολύβι. Ποια από τα τρία αντικείμενα βλέπει το κορίτσι;



3. Τοποθέτησε έναν καθρέφτη πάνω στη γραμμή. Μπορείς να συμπληρώσεις τις λέξεις, όπως τις βλέπεις στον καθρέφτη;



4. Γιατί τα γράμματα στο μπροστινό μέρος των ασθενοφόρων είναι γραμμένα ανάποδα;



ΦΕ 5: ΑΠΟΡΡΟΦΗΣΗ ΤΟΥ ΦΩΤΟΣ



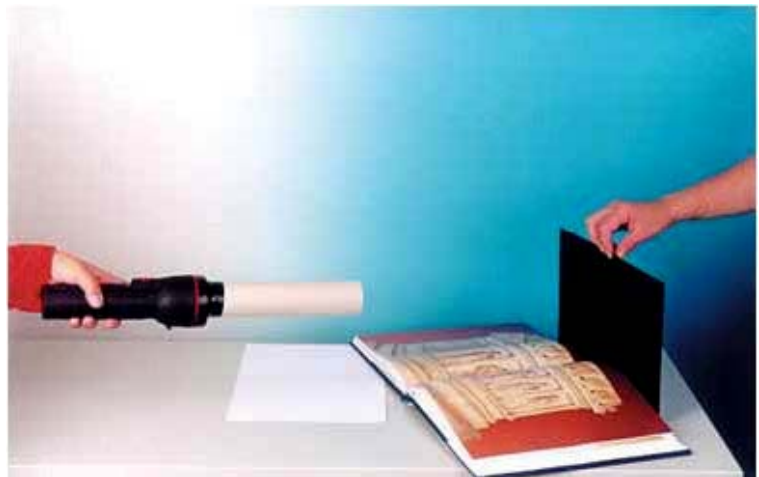
Παρατήρησε τη φωτογραφία. Τι είναι πιο ασφαλές; Να κυκλοφορούμε τη νύχτα με ανοιχτόχρωμα ή με σκουρόχρωμα ρούχα;



Πείραμα

Όργανα - Υλικά

βιβλίο
μαύρο χαρτόνι
λευκό χαρτόνι
φακός
κύλινδρος από χαρτί
κουζίνας
ταινία



Τοποθέτησε ένα ανοιχτό βιβλίο μπροστά από το μαύρο χαρτόνι. Στερέωσε με ταινία τον κύλινδρο στο φακό και φώτισε το χαρτόνι. Προσπάθησε να μη φωτίζει ο φακός κατευθείαν το βιβλίο. Επανάλαβε χρησιμοποιώντας το λευκό χαρτόνι. Πότε μπορείς να διαβάσεις καλύτερα το βιβλίο, όταν το χαρτόνι έχει μαύρο ή όταν έχει λευκό χρώμα;



Παρατήρηση



Συμπέρασμα



ΕΡΓΑΣΙΕΣ ΓΙΑ ΤΟ ΣΠΙΤΙ

1. Γιατί το καλοκαίρι, όταν το φως του Ήλιου είναι έντονο, φοράμε σκουρόχρωμα γυαλιά;



2. Μία μέρα με πολλή συννεφιά δε βλέπεις τον Ήλιο.
Δεν έχουμε όμως και σκοτάδι. Μπορείς να εξηγήσεις
γιατί συμβαίνει αυτό;



3. Συμπλήρωσε τον παρακάτω πίνακα.

ΟΤΑΝ ΤΟ ΦΩΣ ΣΥΝΑΝΤΑ ...	ΤΟΤΕ ...
μία λεία, γυαλιστερή επιφάνεια	
μία ανοιχτόχρωμη, όχι όμως γυαλιστερή επιφάνεια	
μία σκουρόχρωμη επιφάνεια	



ΗΧΟΣ

ΦΕ 1: ΠΩΣ ΠΑΡΑΓΕΤΑΙ Ο ΗΧΟΣ



Παρατήρησε τις εικόνες.
Πώς παράγεται ο ήχος;



Πείραμα



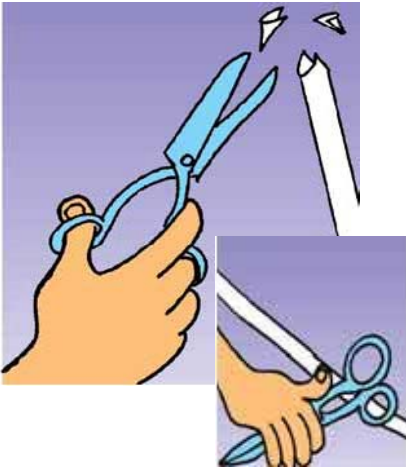
Στήριξε με το χέρι σου στην άκρη του θρανίου σου μία λεπτή βελόνα πλεξίματος, όπως βλέπεις στην εικόνα. Λύγισε με το δάχτυλο σου ελαφρά την άκρη της βελόνας και άφησε την απότομα ελεύθερη.



Παρατήρηση



Πείραμα



Για το πείραμα αυτό θα χρειαστείς ένα καλαμάκι. Με το ψαλίδι «πλάτυνε» τη μία του άκρη και στη συνέχεια κόψε τη, όπως βλέπεις στην εικόνα. Φύσηξε δυνατά στο καλαμάκι πιέζοντας τα χείλη σου στην άκρη που έκοψες. Τι νιώθεις και τι ακούς;



Παρατήρηση



Πείραμα



Τοποθέτησε ένα ριζόχαρτο ή ένα κομμάτι από πλαστική σακούλα πάνω στο ηχείο ενός ραδιοφώνου. Κράτησε το τεντωμένο. Ζήτησε από ένα συμμαθητή ή μία συμμαθήτριά σου να τοποθετήσει πάνω του μικρά μπαλάκια από φελιζόλ ή από χαρτί, ενώ το ραδιόφωνο παίζει δυνατά μουσική. Τι παρατηρείς;



Παρατήρηση

Συμπέρασμα



Συμπλήρωσε το συμπέρασμα χρησιμοποιώντας τις λέξεις: • ήχος • ηχητική πηγή • ταλαντώνεται • ταλάντωση



ΕΡΓΑΣΙΕΣ ΓΙΑ ΤΟ ΣΠΙΤΙ

1. Μπορείς να αναφέρεις δύο ήχους από την καθημερινή σου ζωή; Εντόπισε την ηχητική πηγή.

2. Μπορείς να εντοπίσεις τις ηχητικές πηγές;



ΦΕ 2: ΔΙΑΔΟΣΗ ΤΟΥ ΗΧΟΥ



Γιατί ακουμπά ο Ινδιάνος το αφτί του στο έδαφος;



Η μητέρα χτυπά την κουτάλα στην μπανιέρα. Θα ακούσει το παιδί τον ήχο;

Πείραμα



Τοποθέτησε ένα ξυπνητήρι στη μία άκρη του θρανίου σου.

◆ Ακούς το χτύπο του, όταν στέκεσαι στην άλλη άκρη του θρανίου;

◆ Ακούς το χτύπο του, αν ακουμπήσεις το αφτί σου στην άλλη άκρη του θρανίου;



Παρατήρηση

◆ _____

◆ _____

Πείραμα



Ακούμπησε το αφτί σου στο τοίχωμα μιας λεκάνης που περιέχει νερό. Ένας συμμαθητής ή μία συμμαθήτριά σου χτυπάει δύο κουτάλια μέσα στο νερό προσέχοντας να μην ακουμπούν τη λεκάνη. Αλλάξτε ρόλους και επαναλάβετε το πείραμα. Τι παρατηρείς;



Παρατήρηση

Μπορείς να συνδυάσεις τα παραπάνω με παρατηρήσεις που έχεις κάνει, όταν το καλοκαίρι κάνεις βουτιές στη θάλασσα;



Συμπέρασμα

Πείραμα



Τι θα συμβεί, αν χτυπήσουμε το δεξί ταμπουρίνο της εικόνας;



Παρατήρηση



Συμπέρασμα



ΕΡΓΑΣΙΕΣ ΓΙΑ ΤΟ ΣΠΙΤΙ

1. Τώρα που ξέρεις περισσότερα για τη διάδοση του ήχου στα διάφορα υλικά, μπορείς να εξηγήσεις γιατί ο Ινδιάνος που ακουμπά το αφτί του στις γραμμές του τρένου είναι τρομαγμένος, ενώ ο άλλος όχι;



2. Μπορείς να εξηγήσεις την εικόνα;

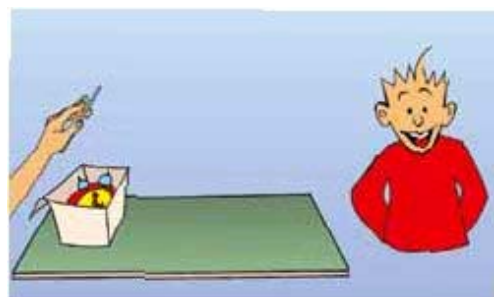


ΦΕ 3: ΑΝΑΚΛΑΣΗ ΤΟΥ ΗΧΟΥ



Οι νυχτερίδες χρησιμοποιούν τα ηχητικά κύματα για τον προσανατολισμό τους. Πώς είναι αυτό δυνατό;

Πείραμα



Τοποθέτησε ένα ξυπνητήρι μέσα σε ένα χάρτινο κουτί. Στάσου σε απόσταση περίπου ενός μέτρου από το κουτί και στρέψε το αφτί σου προς αυτό.

- ◆ Ακούς τους χτύπους από το ξυπνητήρι;
- ◆ Ζήτησε από ένα συμμαθητή ή μία συμμαθήτριά σου να κρατήσει πλάγια πάνω από το κουτί ένα τζαμάκι, όπως βλέπεις στην εικόνα. Τι παρατηρείς τώρα; Σχεδίασε στις εικόνες την πορεία των ηχητικών κυμάτων.



Παρατήρηση







Συζητήστε στην τάξη αν κάποιος μαθητής ή κάποια μαθήτρια βρέθηκε κάποτε σε ένα φαράγγι και φώναξε δυνατά. Τι άκουσε;

Συμπέρασμα



ΕΡΓΑΣΙΕΣ ΓΙΑ ΤΟ ΣΠΙΤΙ

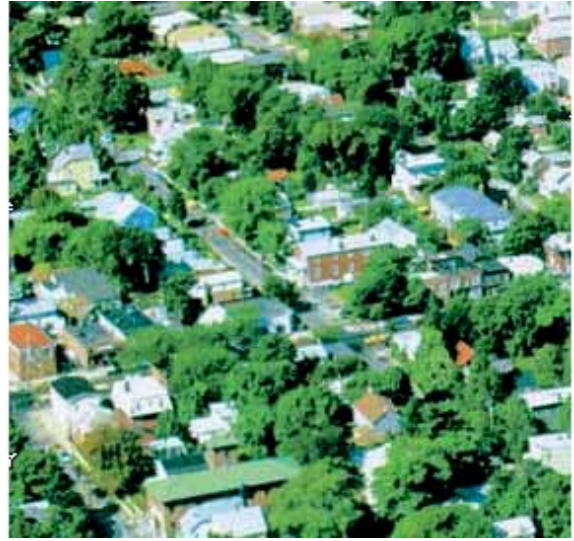
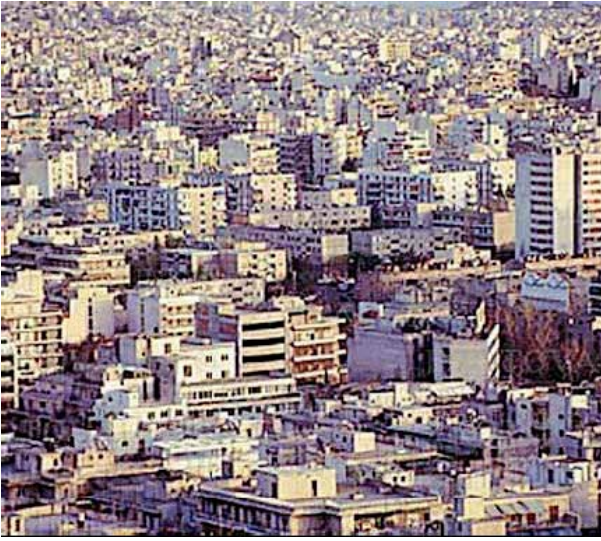
1. Μπορείς τώρα να εξηγήσεις πώς προσανατολίζονται οι νυχτερίδες;



2. Όταν ταξιδεύεις με το αυτοκίνητο, μπορείς με κλειστά μάτια να καταλάβεις από τον ήχο που ακούς αν δίπλα στο δρόμο υπάρχει τοίχος ή όχι;



ΦΕ 4: ΑΠΟΡΡΟΦΗΣΗ ΤΟΥ ΗΧΟΥ



Το πράσινο στις πόλεις κάνει τη ζωή πιο ανθρώπινη. Τα δέντρα και τα φυτά δεν ομορφαίνουν απλά το τοπίο, δεν είναι μόνο οι «πνεύμονες» μιας πόλης, αλλά βοηθούν και στην αντιμετώπιση των ενοχλητικών ήχων. Πώς γίνεται όμως αυτό;



Πείραμα



Όργανα - Υλικά

ξυπνητήρι
σφουγγάρι
ξύλο
φελιζόλ
πανί
γυαλί
χαρτόνι
μέταλλο

Τοποθέτησε το ξυπνητήρι στη μία άκρη του θρανίου σου και ακούμπησε το αφτί σου στην άλλη άκρη. Άκουσε προσεκτικά τους χτύπους του ρολογιού.

Ζήτησε από ένα συμμαθητή ή μία συμμαθήτριά σου να τοποθετήσει το ρολόι επάνω σε διάφορα υλικά. Αφού τελειώσετε, μπορείτε να επαναλάβετε το πείραμα αλλάζοντας ρόλους. Τι παρατηρείς;



Παρατήρηση



ΥΛΙΚΟ	Ο ΗΧΟΣ ΑΚΟΥΓΕΤΑΙ	Ο ΗΧΟΣ ΔΕΝ ΑΚΟΥΓΕΤΑΙ ΤΟΣΟ ΚΑΛΑ
σφουγγάρι		
ξύλο		
φελιζόλ		
πανί		
γυαλί		
χαρτόνι		
μέταλλο		

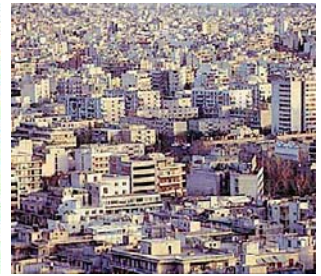


Συμπέρασμα



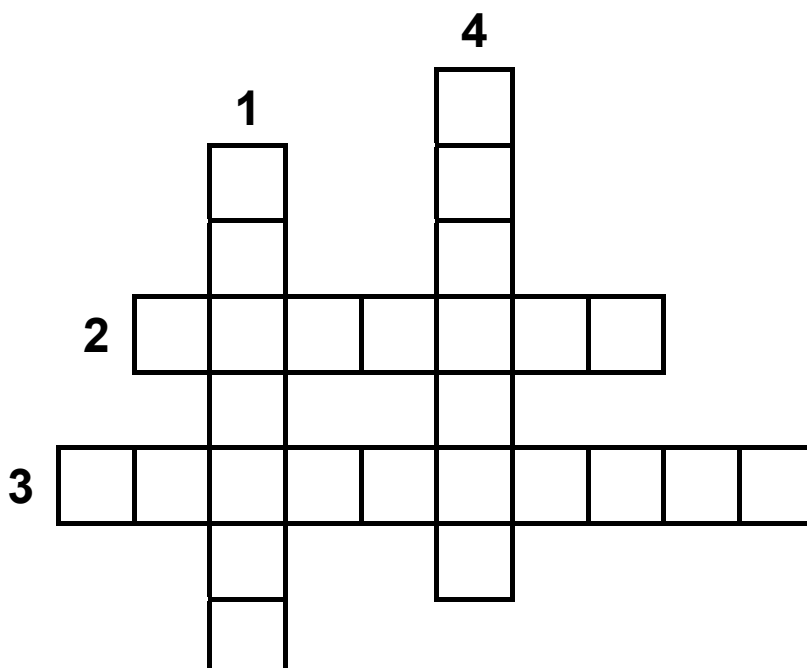
ΕΡΓΑΣΙΕΣ ΓΙΑ ΤΟ ΣΠΙΤΙ

1. Με ποιο τρόπο τα δέντρα και τα φυτά βοηθούν στην αντιμετώπιση των ενοχλητικών ήχων της πόλης;



2. Λύσε το σταυρόλεξο

1. Στο πείραμα δε χρησιμοποιήσαμε χαρτί αλλά ...
2. Εκτός από «πνεύμονας» μιας πόλης προστατεύει και από τους ενοχλητικούς ήχους.
3. Φαινόμενο του ηχητικού κύματος.
4. Είναι άσπρο, ελαφρύ και αποτελείται από μικρά μπαλάκια.



ΦΕ 5: ΑΝΘΡΩΠΟΣ ΚΑΙ ΗΧΟΣ - ΤΟ ΑΦΤΙ ΜΑΣ



Μετά την όραση, η ακοή είναι η βασικότερη αίσθηση με την οποία αντιλαμβανόμαστε το περιβάλλον και επικοινωνούμε με τους άλλους ανθρώπους. Κάποιοι άνθρωποι έχουν πρόβλημα ακοής.

Ως ένα βαθμό το πρόβλημα τους αντιμετωπίζεται με ειδικά ακουστικά.

Πείραμα



Βάλε τα χέρια σου πίσω από τα αφτιά σου, όπως βλέπεις στην πρώτη εικόνα. Άκουσε τη δασκάλα ή το δάσκαλό σου που μιλά με σταθερή φωνή. Όση ώρα ακούς, βάλε τα χέρια σου μπροστά από τα αφτιά σου, όπως βλέπεις στη δεύτερη εικόνα. Με τα χέρια σε αυτή τη θέση ζήτησε από τη δασκάλα ή το δάσκαλό σου να μιλήσει από το πίσω μέρος της τάξης, όπως βλέπεις στην τρίτη εικόνα. Τι παρατηρείς; Μπορείς να εξηγήσεις γιατί τα αφτιά μας έχουν πτερύγια;



Παρατήρηση



Συμπέρασμα



Πείραμα

Γιατί έχουμε δύο αφτιά;
Ένα αφτί δε θα ήταν
αρκετό, για να ακούμε;



Ακούμπησε στα
αφτιά σου τις δύο
άκρες ενός
πλαστικού σωλήνα.
Κλείσε τα μάτια σου.

Ζήτησε από ένα συμμαθητή ή μία συμμαθήτριά σου να χτυπήσει το σωλήνα με ένα μολύβι σε διάφορα σημεία. Τι παρατηρείς;



Παρατήρηση



Συμπέρασμα



ΕΡΓΑΣΙΕΣ ΓΙΑ ΤΟ ΣΠΙΤΙ

1. Μερικά ζώα στρέφουν τα πτερύγια των αφτιών τους προς την ηχητική πηγή. Γιατί νομίζεις ότι το κάνουν αυτό;



2. Ο γιατρός χρησιμοποιώντας ένα ειδικό όργανο κοιτάει μέσα στο αφτί του παιδιού. Τι νομίζεις ότι εξετάζει;



ΦΕ 6: ΗΧΟΥΡΥΠΑΝΣΗ - ΗΧΟΠΡΟΣΤΑΣΙΑ

Έχεις σίγουρα βρεθεί κι εσύ στην ίδια θέση. Θέλεις να συνεχίσεις τον ύπνο σου, αλλά κάποιος ενοχλητικός ήχος δε σε αφήνει να κοιμηθείς.



Τι κάνει εδώ το παιδί, για να μην ακούει τον ήχο των αυτοκινήτων; Τι άλλο θα μπορούσε να κάνει;



Πείραμα



Προσπάθησε να διαβάσεις ή να λύσεις τις ασκήσεις σου, όταν το ραδιόφωνο παίζει δυνατά μουσική. Κλείσε το ραδιόφωνο και συνέχισε την εργασία σου. Τι παρατηρείς;



Παρατήρηση

Παρατήρησε και σχολίασε τις παρακάτω εικόνες.

Σε δρόμους με πολλή κίνηση που περνούν από κατοικημένες περιοχές κατασκευάζονται ψηλοί τοίχοι.



Στα αυτοκίνητα και στις μοτοσυκλέτες τοποθετούνται σιγαστήρες στις εξατμίσεις.



Το καπό της μηχανής των αυτοκινήτων καλύπτεται με μαλακά και πορώδη υλικά. Τα υλικά αυτά τα ονομάζουμε ηχομονωτικά.



Σε πολλά σύγχρονα κτήρια τα τζάμια στα παράθυρα είναι διπλά. Ανάμεσα τους υπάρχει αέρας.



Στους τοίχους των κτηρίων,
ανάμεσα σε δύο σειρές τούβλων,
τοποθετούνται ηχομονωτικά υλικά,
όπως φελιζόλ ή υαλοβάμβακας.



Εντόπισε στο σκίτσο τις πηγές
της ηχορύπανσης. Μπορείς να
προτείνεις για κάποιες από αυτές
τρόπους αντιμετώπισης, ώστε να
μπορεί η κυρία να κοιμηθεί με
ησυχία;





Συμπέρασμα



ΕΡΓΑΣΙΕΣ ΓΙΑ ΤΟ ΣΠΙΤΙ

1. Αν σε ενοχλεί ο έντονος θόρυβος, μπορείς να βάλεις βαμβάκι στα αφτιά σου ή να χρησιμοποιήσεις ωτοασπίδες. Με ποιο τρόπο σε προστατεύουν οι ωτοασπίδες από το δυνατό θόρυβο;



2. Ακούει ο εργάτης μουσική, ενώ δουλεύει; Μπορείς να εξηγήσεις την εικόνα;





МΗΧΑΝΙΚΗ

ΦΕ 1 : Η ΤΑΧΥΤΗΤΑ



Πώς μπορούμε να διαπιστώσουμε με ποια ταχύτητα κινείται ένα σώμα;



Πείραμα

Όργανα - Υλικά

μπάλα
μέτρο ταινία
χρονόμετρο



Άφησε μια μπάλα να κυλήσει αργά, σε επίπεδο έδαφος. Ένας συμμαθητής ή μια συμμαθήτριά σου ξεκινά το χρονόμετρο, όταν η μπάλα φεύγει από το χέρι σου και το σταματά, όταν η μπάλα χτυπήσει στον απέναντι τοίχο. Μέτρησε την απόσταση που διένυσε η μπάλα από το σημείο που την άφησες μέχρι τον τοίχο. Επανάλαβε το πείραμα αναγκάζοντας την μπάλα να κυλήσει πιο γρήγορα. Συμπλήρωσε τον παρακάτω πίνακα σύμφωνα με τις παρατηρήσεις σου.

ΧΡΟΝΟΣ ΣΕ ΔΕΥΤΕΡΟΛΕΠΤΑ	ΑΠΟΣΤΑΣΗ ΣΕ ΜΕΤΡΑ	Η ΜΠΑΛΑ ΚΥΛΗΣΕ...



Συμπέρασμα



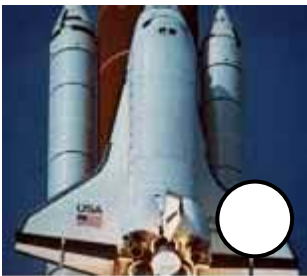
ΕΡΓΑΣΙΕΣ ΓΙΑ ΤΟ ΣΠΙΤΙ

1. Συμπλήρωσε τις προτάσεις:

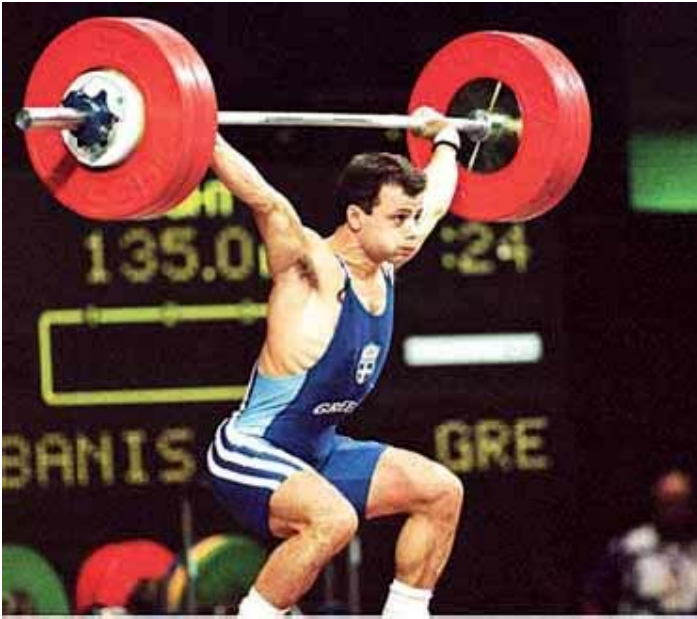
- ◆ Όσο λιγότερο χρόνο χρειάζεται ένα αυτοκίνητο, για να διανύσει 1 χιλιόμετρο, τόσο είναι η ταχύτητα του.
- ◆ Όσο περισσότερο χρόνο χρειάζεται ένα αυτοκίνητο, για να διανύσει 1 χιλιόμετρο, τόσο είναι η ταχύτητα του.
- ◆ Όσο μικρότερη είναι η απόσταση που διανύει ένα αυτοκίνητο σε 1 ώρα, τόσο είναι η ταχύτητα του.
- ◆ Όσο μεγαλύτερη είναι η απόσταση που διανύει ένα αυτοκίνητο σε 1 ώρα, τόσο είναι η ταχύτητα του.

2. Ένας οδηγός που σέβεται το όριο ταχύτητας στην Εθνική Οδό ξεκινά από την Αθήνα, για να πάει στη Λαμία, που απέχει 240 χιλιόμετρα. Αν κινηθεί με τη σταθερή ταχύτητα των 120 χιλιομέτρων την ώρα, πόσο χρόνο θα χρειαστεί, για να φτάσει στη Λαμία;

3. Βάλε τα σώματα των εικόνων στη σειρά ξεκινώντας με αυτά που έχουν μικρή ταχύτητα. Σημείωσε αριθμούς στους κύκλους αρχίζοντας με το σώμα που έχει τη μικρότερη ταχύτητα και καταλήγοντας σ' αυτό με τη μεγαλύτερη ταχύτητα.



ΦΕ 2 : ΟΙ ΔΥΝΑΜΕΙΣ



Τις δυνάμεις δεν μπορούμε να τις δούμε. Καταλαβαίνουμε ότι στα σώματα ασκούνται δυνάμεις από τα αποτελέσματά τους.

Ποια είναι όμως αυτά τα αποτελέσματα;

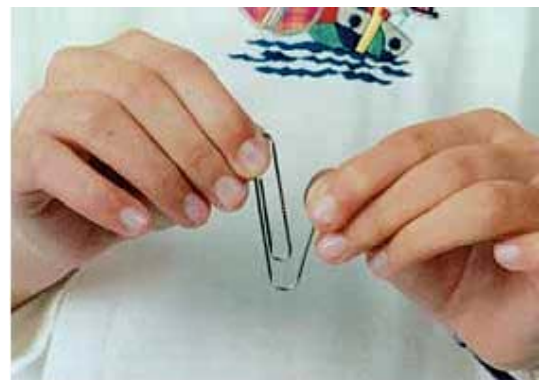


Πείραμα

Παρατήρησε τις εικόνες. Κάνε κι εσύ αυτό που βλέπεις στις εικόνες ασκώντας στα αντικείμενα δύναμη. Σημείωσε δίπλα σε κάθε εικόνα το αποτέλεσμα της δύναμης που άσκησες.



Παρατήρηση























Συμπέρασμα



Συμπλήρωσε το συμπέρασμα χρησιμοποιώντας τις λέξεις: • δύναμη • ταχύτητα • αύξηση • μείωση • κατεύθυνση • παραμόρφωση • προσωρινή • μόνιμη



ΕΡΓΑΣΙΕΣ ΓΙΑ ΤΟ ΣΠΙΤΙ

1. Μπορείς να σημειώσεις για κάθε εικόνα το αποτέλεσμα της δύναμης που ασκείται στα σώματα;



2. Μπορείς να αναφέρεις 3 παραδείγματα εφαρμογής δύναμης; Μην ξεχάσεις να σημειώσεις το αποτέλεσμα της δύναμης σε κάθε περίπτωση.

ΦΕ 3 : ΔΥΝΑΜΕΙΣ ΜΕ ΕΠΑΦΗ – ΔΥΝΑΜΕΙΣ ΑΠΟ ΑΠΟΣΤΑΣΗ



Η κυρία Μαρία έβαλε όλα τα ψώνια σε μία σακούλα. Παρατήρησε την εικόνα. Η σακούλα είναι έτοιμη να σκιστεί. Ποιος ασκεί τη δύναμη που παραμορφώνει τη σακούλα;



Πείραμα

Πίεσε με το χέρι σου ένα άδειο κουτάκι αναψυκτικού. Τι παρατηρείς;



Παρατήρηση



Πείραμα

Σπρώξε ένα αυτοκινητάκι. Τι παρατηρείς;



Παρατήρηση



Πείραμα

Όργανα - Υλικά

πλαστελίνη
λαστιχάκι
ψαλίδι



Στερέωσε μία μεγάλη μπάλα από πλαστελίνη σε ένα λαστιχάκι. Κράτησε το λαστιχάκι από την άλλη άκρη. Με ένα ψαλίδι κόψε το λαστιχάκι κοντά στην μπάλα από πλαστελίνη. Τι παρατηρείς;



Παρατήρηση

Ποιο ήταν το αποτέλεσμα του βάρους στο πείραμα με την πλαστελίνη, πριν κόψεις το λαστιχάκι και ποιο αφού το έκοψες;

♦ Πριν κόψεις το λαστιχάκι : _____

♦ Αφού έκοψες το λαστιχάκι: _____



Πείραμα

- ♦ Πλησίασε ένα μαγνήτη σε μερικούς συνδετήρες. Τι παρατηρείς;
- ♦ Ακούμπησε το μαγνήτη στους συνδετήρες. Τι παρατηρείς;



Παρατήρηση

♦ _____

♦ _____



Πείραμα

Όργανα - Υλικά

καλαμάκια
κλωστή
χαρτομάντιλο



Στερέωσε ένα πλαστικό καλαμάκι, όπως βλέπεις στην πρώτη εικόνα. Τρίψε με το χαρτομάντιλο το καλαμάκι που κρέμεται από την κλωστή. Τρίψε με το ίδιο χαρτομάντιλο άλλο ένα καλαμάκι. Τι παρατηρείς;

- ♦ όταν πλησιάζεις τα δύο καλαμάκια;
- ♦ όταν ακουμπάς το ένα καλαμάκι στο άλλο;



Παρατήρηση

- ♦ _____

- ♦ _____

Συμπέρασμα

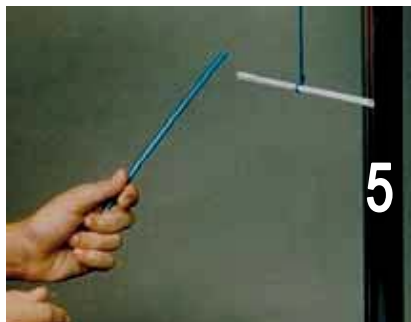
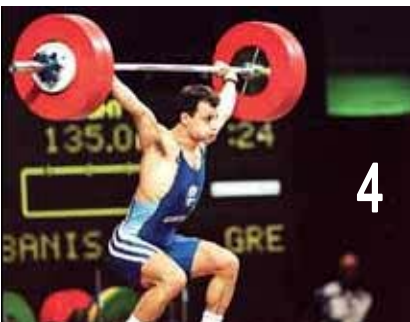


Συμπλήρωσε το συμπέρασμα χρησιμοποιώντας τις λέξεις: • βάρος • ηλεκτρικές • μαγνητικές • δυνάμεις • επαφή • απόσταση



ΕΡΓΑΣΙΕΣ ΓΙΑ ΤΟ ΣΠΙΤΙ

1. Σε ποιες περιπτώσεις ασκείται δύναμη με επαφή και σε ποιες από απόσταση;



2. Παρατήρησε τις εικόνες. Ποια δύναμη ασκείται σε κάθε περίπτωση; Ποιο είναι το αποτέλεσμα της;





ΦΕ 4 : ΠΩΣ ΜΕΤΡΑΜΕ ΤΗ ΔΥΝΑΜΗ



Η Μαριλίνα και η Δάφνη άσκησαν δύναμη στα ελατήρια και σημείωσαν στον πίνακα το σημείο μέχρι το οποίο τα τέντωσε καθεμιά τους.

Ποια από τις δύο άσκησε μεγαλύτερη δύναμη;



Πείραμα

Όργανα - Υλικά

χάρτινο ποτήρι
ψαλίδι
μεγάλος συνδετήρας
λαστιχάκι
χάρακας
ταινία
πετραδάκια



Κόψε το ποτήρι στη μέση και άνοιξε με το ψαλίδι δύο τρύπες. Λύγισε ένα συνδετήρα, όπως βλέπεις στην εικόνα και πέρασε τον από τις τρύπες φτιάχνοντας ένα κουβαδάκι.

Στερέωσε το κουβαδάκι στο χάρακα, όπως βλέπεις στην εικόνα, χρησιμοποιώντας ένα λαστιχάκι και ταινία. Ζήτησε από ένα συμμαθητή ή μία συμμαθήτριά σου να κρατά το χάρακα κάθετα στο θρανίο.



Σημείωσε στο χάρακα το ύψος, στο οποίο βρίσκεται το κουβαδάκι. Στη συνέχεια γέμιζε σιγά - σιγά το κουβαδάκι με πετραδάκια. Τι παρατηρείς;



Παρατήρηση

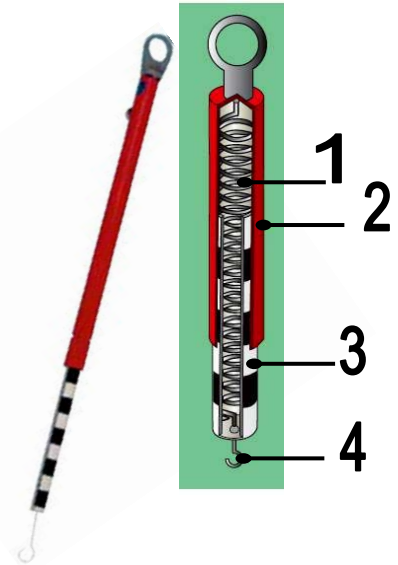


Συμπέρασμα

Για να μετράμε τις δυνάμεις με μεγαλύτερη ακρίβεια, χρησιμοποιούμε ειδικά όργανα, τα δυναμόμετρα. Στα δυναμόμετρα δε χρησιμοποιείται λαστιχάκι αλλά ελατήριο.

Στην εικόνα βλέπεις ένα δυναμόμετρο. Με τη βοήθεια της δασκάλας ή του δασκάλου σου σημείωσε τα βασικά του μέρη. Συζήτησε με τους συμμαθητές και τις συμμαθήτριες σου για τον τρόπο λειτουργίας του.

1. _____
2. _____
3. _____
4. _____



ΕΡΓΑΣΙΕΣ ΓΙΑ ΤΟ ΣΠΙΤΙ

1. Ποιο από τα δύο κορίτσια άσκησε μεγαλύτερη δύναμη, η Δάφνη ή η Μαριλίνα; Μπορείς να εξηγήσεις την απάντησή σου;



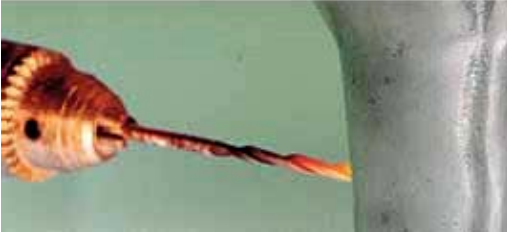
2. Τα ελατήρια στην εικόνα είναι ίδια. Ποιο από τα σώματα που βλέπεις έχει μεγαλύτερο βάρος; Μπορείς να εξηγήσεις την απάντησή σου;



3. Ποιο από τα αποτελέσματα που μπορεί να προκαλέσει μία δύναμη αξιοποιούμε, όταν μετράμε με το δυναμόμετρο;



ΦΕ 5 : Η ΤΡΙΒΗ - ΜΙΑ ΣΗΜΑΝΤΙΚΗ ΔΥΝΑΜΗ



Παρατήρησε προσεκτικά τις φωτογραφίες.
Βλέπεις κάποια ομοιότητα και στις τρεις εικόνες;



Πείραμα



Τοποθέτησε στο θρανίο σου ένα φύλλο χαρτί κι ένα γυαλόχαρτο.
Σπρώξε με το δάχτυλό σου μία γόμα πάνω στο θρανίο σου, πάνω στο χαρτί και πάνω στο γυαλόχαρτο. Τι παρατηρείς;



Παρατήρηση



Πείραμα

Τρίψε μία γόμα και μία κιμωλία στο θρανίο σου, σε ένα φύλλο χαρτί και σε ένα γυαλόχαρτο. Τι παρατηρείς;

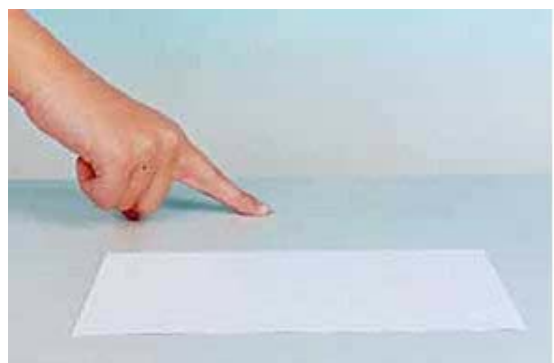


Παρατήρηση



Πείραμα

♦ Τρίψε δυνατά τη μία παλάμη σου με την άλλη.



♦ Τρίψε δυνατά για δέκα δευτερόλεπτα το δάχτυλό σου στο θρανίο σου και σε ένα φύλλο χαρτί. Τι παρατηρείς;



Παρατήρηση

♦

♦



Συμπέρασμα



ΕΡΓΑΣΙΕΣ ΓΙΑ ΤΟ ΣΠΙΤΙ



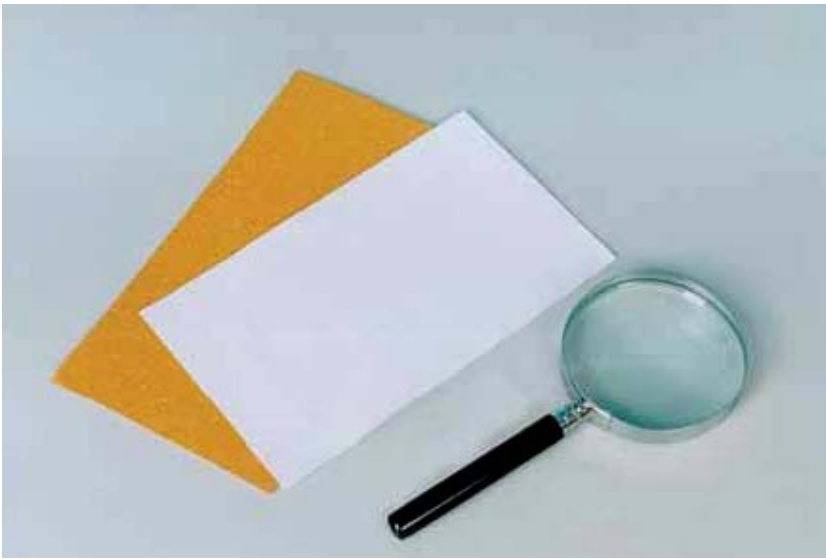
2. Μπορείς να σχολιάσεις την εικόνα;



3. Σε ποια σημεία φθείρονται περισσότερο οι σόλες των παπουτσιών; Μπορείς να εξηγήσεις την απάντησή σου;



ΦΕ 6 : ΠΑΡΑΓΟΝΤΕΣ ΑΠΟ ΤΟΥΣ ΟΠΟΙΟΥΣ ΕΞΑΡΤΑΤΑΙ Η ΤΡΙΒΗ



Παρατήρησε με ένα μεγεθυντικό φακό το φύλλο χαρτιού και το γυαλόχαρτο που χρησιμοποίησες στα πειράματα της προηγούμενης ενότητας.

Σε ποιο από τα παραπάνω υλικά ήταν τα αποτελέσματα της τριβής πιο έντονα;

Η τριβή είναι μία δύναμη. Στα πειράματα που ακολουθούν θα μελετήσεις τους παράγοντες από τους οποίους εξαρτάται η δύναμη αυτή.



Πείραμα



Όργανα - Υλικά

κουτί από σαπούνι
πετραδάκια
χάρακας
λαστιχάκι
ταινία
ψαλίδι
χαρτί
γυαλόχαρτο

Γέμισε το κουτί από το σαπούνι με πετραδάκια. Στερέωσε στο μέσο της μεγάλης πλευράς του ένα χάρακα κι ένα λαστιχάκι, όπως βλέπεις στην εικόνα.



- ♦ Τράβηξε αργά και σταθερά το κουτί από το λαστιχάκι.
- ♦ Στερέωσε με ταινία στο θρανίο σου ένα φύλλο χαρτιού. Τράβηξε αργά και σταθερά το κουτί από το λαστιχάκι πάνω στο χαρτί.
- ♦ Στερέωσε με ταινία στο θρανίο σου ένα ψιλό γυαλόχαρτο και τράβηξε πάνω του αργά και σταθερά το κουτί.

Σε ποια από τις τρεις περιπτώσεις τεντώνεται το λαστιχάκι περισσότερο και σε ποια λιγότερο;



Παρατήρηση



Πείραμα

Γέμισε ένα ποτήρι με πετραδάκια και τοποθέτησέ το πάνω στο κουτί από το σαπούνι. Πότε

τεντώνεται το λαστιχάκι περισσότερο, όταν τραβάς το κουτί μόνο του ή όταν τοποθετείς πάνω του το ποτήρι με τα πετραδάκια;





Παρατήρηση



Πείραμα



Τράβηξε το κουτί από το λαστιχάκι, όταν

- ♦ ακουμπά στο τραπέζι η μεγάλη του επιφάνεια.
- ♦ ακουμπά στο τραπέζι η μικρή του επιφάνεια.

Σύγκρινε τις δύο περιπτώσεις παρατηρώντας πόσο τεντώνεται κάθε φορά το λαστιχάκι.



Παρατήρηση

Συμπέρασμα

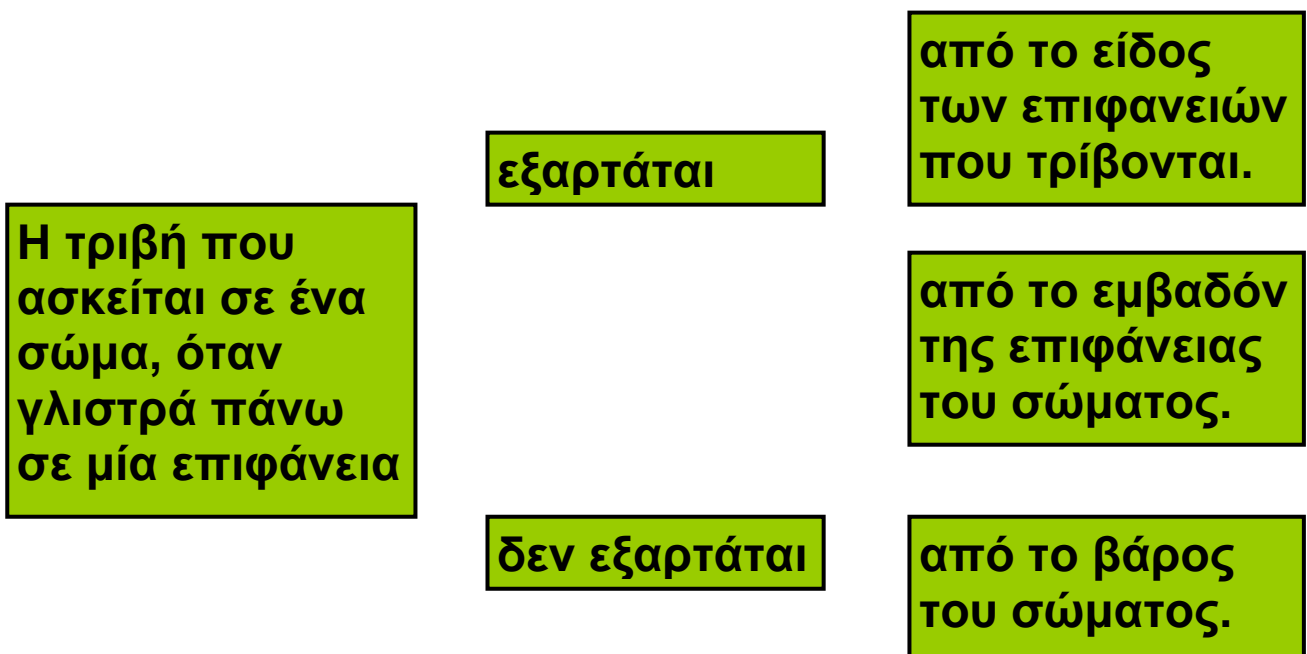


Συμπλήρωσε το συμπέρασμα αναφέροντας τους παράγοντες από τους οποίους εξαρτάται η τριβή.



ΕΡΓΑΣΙΕΣ ΓΙΑ ΤΟ ΣΠΙΤΙ

1. Από ποιους παράγοντες εξαρτάται η τριβή; Μπορείς να απαντήσεις στην ερώτηση χαράσσοντας γραμμές;



2. Πότε ο κίνδυνος να γλιστρήσουμε είναι μικρότερος, όταν φοράμε παπούτσια με σόλα από λείο δέρμα ή από τραχύ πλαστικό; Εξήγησε την απάντησή σου.



3. Μπορείς να σχολιάσεις την ιδέα του αγοριού;

Αδύνατο να καταφέρουμε να σπρώξουμε το κιβώτιο.

Έχω μία ιδέα! Θα γυρίσουμε το κιβώτιο όρθιο. Όταν ακουμπά στο πάτωμα η μικρή επιφάνεια, η τριβή θα είναι πιο μικρή.



ΦΕ 7 : ΤΡΙΒΗ – ΕΠΙΘΥΜΗΤΗ Ή ΑΝΕΠΙΘΥΜΗΤΗ;



Η τριβή πολλές φορές είναι επιθυμητή, ενώ άλλοτε είναι ανεπιθύμητη. Παρατήρησε τις εικόνες. Σε ποιες από τις παραπάνω περιπτώσεις είναι η τριβή επιθυμητή και σε ποιες ανεπιθύμητη;

Επιθυμητή

Ανεπιθύμητη

Μπορείς να αναφέρεις μερικά ακόμη παραδείγματα από την καθημερινή σου ζωή, όπου η τριβή είναι επιθυμητή ή ανεπιθύμητη;

♦ **Επιθυμητή:** _____

♦ **Ανεπιθύμητη:** _____

Σε κάποιες περιπτώσεις, όταν η τριβή είναι επιθυμητή, προσπαθούμε να την αυξήσουμε. Πώς όμως γίνεται αυτό;



Πείραμα



Τράβηξε από το λαστιχάκι το κουτί που έχεις γεμίσει με πετραδάκια πάνω στο θρανίο σου. Γέμισε άλλο ένα κουτί με πετραδάκια και στερέωσε πάνω του ένα λαστιχάκι και ένα χάρακα. Στη μεγάλη του επιφάνεια κόλλησε ένα γυαλόχαρτο, όπως βλέπεις στη δεξιά εικόνα. Τράβηξε και αυτό το κουτί πάνω στο θρανίο σου. Σε ποιο από τα δύο κουτιά τεντώνεται περισσότερο το λαστιχάκι;



Παρατήρηση

Παρατήρησε τις εικόνες. Με ποιο τρόπο αυξάνουμε την τριβή σε καθεμία από τις παρακάτω περιπτώσεις;



Σε κάποιες άλλες περιπτώσεις, όταν η τριβή είναι ανεπιθύμητη, προσπαθούμε να τη μειώσουμε. Πώς όμως γίνεται αυτό;



Πείραμα

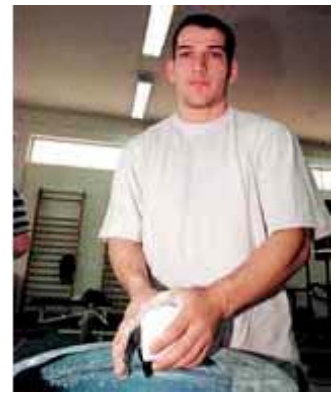
Τρίψε δυνατά το δάχτυλό σου σε μία διαφάνεια. Στη συνέχεια άλειψε το δάχτυλό σου με λίγο υγρό σαπούνι και τρίψε το πάλι δυνατά στη διαφάνεια. Επανάλαβε αλείφοντας το δάχτυλό σου με λίγο λάδι.





Παρατήρηση

Παρατήρησε και σχολίασε τις εικόνες. Με ποιο τρόπο μειώνουμε την τριβή σε καθεμία από τις παρακάτω περιπτώσεις;



Συμπέρασμα



ΕΡΓΑΣΙΕΣ ΓΙΑ ΤΟ ΣΠΙΤΙ

1. Σε ποια μέρη του αυτοκινήτου είναι η τριβή επιθυμητή και σε ποια ανεπιθύμητη;



2. Γιατί πρέπει να οδηγούμε πιο προσεκτικά, όταν οι δρόμοι είναι βρεγμένοι;



3. Ποια ομοιότητα παρατηρείς στο καπάκι της κόλλας και στη λαβή του ξυραφιού; Μπορείς να σχολιάσεις το είδος της επιφάνειας στα σημεία αυτά;



ΦΕ 8 : Η ΠΙΕΣΗ



Παρατήρησε την εικόνα. Οι δύο άνδρες έχουν περίπου το ίδιο βάρος. Γιατί ο ένας βουλιάζει στο χιόνι περισσότερο από τον άλλο;



Πείραμα



Όργανα - Υλικά

μικρό ταψί
αλεύρι
κουτάλι
κουτί από σαπούνι
πετραδάκια
βαρύ βιβλίο

Γέμισε το ταψί με αλεύρι. Με το κουτάλι στρώσε το αλεύρι, ώστε να είναι επίπεδο. Γέμισε το κουτί από το σαπούνι με πετραδάκια και τοποθέτησε το στη μία άκρη του ταψιού με τη μεγάλη του επιφάνεια να ακουμπά στο αλεύρι.

Ακούμπησε στη συνέχεια το κουτί στην άλλη άκρη του ταψιού με την ίδια επιφάνεια να ακουμπά στο αλεύρι και τοποθέτησε πάνω του ένα βαρύ βιβλίο. Σύγκρινε τα δύο αποτυπώματα.

Τι παρατηρείς;



Παρατήρηση



Πείραμα

Στρώσε με το κουτάλι ξανά το αλεύρι, ώστε να είναι επίπεδο. Ακούμπησε το κουτί στο ταψί

♦ με τη μεγάλη του επιφάνεια να ακουμπά στο αλεύρι.

♦ με τη μικρή του επιφάνεια να ακουμπά στο αλεύρι.



Και στις δύο περιπτώσεις τοποθέτησε πάνω στο κουτί το ίδιο βαρύ βιβλίο. Σύγκρινε τα δύο αποτυπώματα. Τι παρατηρείς;



Παρατήρηση

Συμπέρασμα



Συμπλήρωσε το συμπέρασμα χρησιμοποιώντας τις λέξεις: • πίεση • επιφάνεια • βάρος



ΕΡΓΑΣΙΕΣ ΓΙΑ ΤΟ ΣΠΙΤΙ

1. Μπορείς να εξηγήσεις γιατί ο ένας χιονοδρόμος βουλιάζει στο χιόνι περισσότερο από τον άλλο;



2. Μπορείς να σχολιάσεις αυτό που βλέπεις στην εικόνα;



3. Μπορείς να εξηγήσεις γιατί μπορεί το παιδί να ξαπλώσει πάνω στα καρφιά χωρίς να τραυματιστεί;



ΦΕ 9 : Η ΥΔΡΟΣΤΑΤΙΚΗ ΠΙΕΣΗ



Γιατί, όταν το καλοκαίρι κάνεις βουτιές στη θάλασσα, νιώθεις έναν ελαφρύ πόνο στην ευαίσθητη επιφάνεια του τύμπανου του αυτιού σου; Πότε είναι ο πόνος πιο έντονος, όταν βουτάς στα ρηχά ή όταν βουτάς στα βαθιά;



Πείραμα



Όργανα - Υλικά

μεταλλικό κουτί από γάλα
ανοιχτήρι κονσέρβας
μπαλόني
ψαλίδι
λαστιχάκι
νερό

Για το πείραμα αυτό θα χρειαστείς ένα άδειο μεταλλικό κουτί από γάλα. Με το ανοιχτήρι αφάιρεσε και τις δύο κυκλικές επιφάνειες του. Κόψε το λαιμό από ένα μεγάλο μπαλόني και πέρασε στο μεταλλικό κουτί το μπαλόني, έτσι ώστε να είναι τεντωμένο, όπως βλέπεις στην εικόνα. Στερέωσε το μπαλόني χρησιμοποιώντας το λαστιχάκι. Κράτησε το μεταλλικό δοχείο στο χέρι σου.

- ♦ Γέμισε το δοχείο μέχρι τη μέση με νερό και παρατήρησε το μπαλόνι.
- ♦ Συμπλήρωνε σιγά - σιγά νερό στο δοχείο, μέχρι να γεμίσει τελείως. Τι παρατηρείς;



Παρατήρηση

- ♦ _____

- ♦ _____



Πείραμα



Η δασκάλα ή ο δάσκαλός σου έχει ανοίξει σε ένα πλαστικό μπουκάλι τρεις τρύπες σε διαφορετικά ύψη. Στη συνέχεια γεμίζει το μπουκάλι με νερό. Καθώς το νερό βγαίνει από τις τρεις τρύπες, με μία κανάτα συμπληρώνει νερό, έτσι ώστε το νερό στο μπουκάλι να παραμένει στην ίδια στάθμη. Σχεδίασε τη ροή του νερού από κάθε τρύπα. Τι παρατηρείς, όταν η δασκάλα ή ο δάσκαλός σου σταματά να συμπληρώνει νερό στο μπουκάλι;



Παρατήρηση

Συμπέρασμα



Συμπλήρωσε το συμπέρασμα χρησιμοποιώντας τις λέξεις: • υδροστατική • βάθος • νερό • βάρος • πίεση

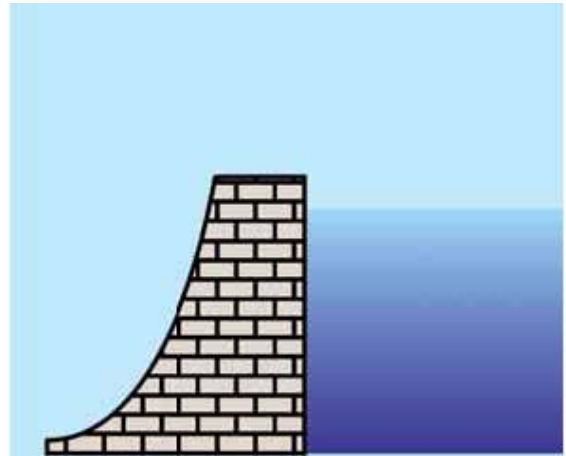


ΕΡΓΑΣΙΕΣ ΓΙΑ ΤΟ ΣΠΙΤΙ

1. Μπορείς να εξηγήσεις τον ελαφρύ πόνο στο τύμπανο του αυτιού, όταν κάνεις βουτιές στη θάλασσα;



2. Παρατήρησε την εικόνα. Η βάση του φράγματος είναι παχύτερη απ' ό,τι το επάνω μέρος του. Μπορείς να εξηγήσεις το λόγο;



3. Τα βαθυσκάφη, για να μπορούν να καταδύονται σε μεγάλα βάθη, είναι κατασκευασμένα από πολύ ανθεκτικά υλικά. Μπορείς να εξηγήσεις το λόγο;



ΦΕ 10 : Η ΑΤΜΟΣΦΑΙΡΙΚΗ ΠΙΕΣΗ



Γιατί παραμορφώνεται το κουτί, καθώς πίνουμε το χυμό;



Πείραμα

Δέσε στο μέσο ενός χάρακα ένα σπάγκο, όπως βλέπεις στην εικόνα. Άνοιξε στο φύλλο μιας εφημερίδας μία τρύπα και πέρασε το σπάγκο μέσα από αυτήν.



Τοποθέτησε το χάρακα στο θρανίο σου και άπλωσε πάνω του το φύλλο της εφημερίδας. Πίεσε με τα χέρια σου την εφημερίδα, ώστε να μην υπάρχει αέρας ανάμεσα στο φύλλο της εφημερίδας και στο θρανίο.

- ♦ Τράβηξε απότομα το σπάγκο προς τα πάνω. Τι παρατηρείς;
- ♦ Με ένα ψαλίδι άνοιξε όσες περισσότερες τρύπες μπορείς στο φύλλο της εφημερίδας και επανάλαβε το πείραμα. Τι παρατηρείς;



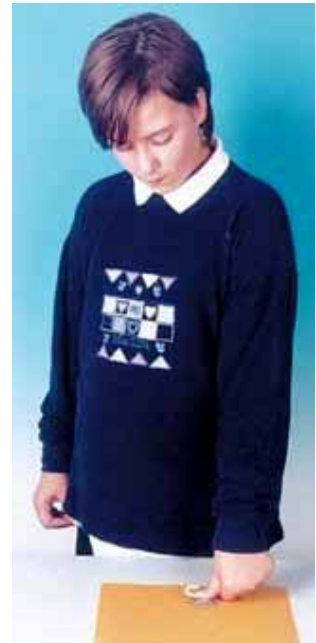
Παρατήρηση







Πείραμα



Για το πείραμα αυτό θα χρειαστείς μία μικρή βεντούζα.

- ◆ Πίεσε τη βεντούζα σε μία λεία και σε μία τραχιά επιφάνεια. Τι παρατηρείς;
- ◆ Πίεσε τη βεντούζα στο θρανίο σου. Πώς μπορείς να ξεκολλήσεις τη βεντούζα από το θρανίο ασκώντας μικρή δύναμη;



Παρατήρηση





Σύγκρινε τις παρατηρήσεις σου στα δύο προηγούμενα πειράματα. Ποια ομοιότητα διαπιστώνεις;



Πείραμα

Τοποθέτησε περίπου δέκα βιβλία με διαφορετικό πάχος στο θρανίο σου, το ένα πάνω στο άλλο. Τοποθέτησε τα πιο χοντρά βιβλία χαμηλά και τα λεπτότερα πιο ψηλά.



Φτιάξε μερικές όμοιες μικρές μπάλες από πλαστελίνη. Τοποθέτησε μία μπάλα ανάμεσα στο θρανίο σου και στα βιβλία. Τις υπόλοιπες μπάλες τοποθέτησέ τες ανάμεσα στα βιβλία σε διαφορετικά ύψη. Τι παρατηρείς;



Παρατήρηση

Η ατμοσφαιρική πίεση δεν είναι ίδια σε όλους τους τόπους. Με τη βοήθεια της δασκάλας ή του δασκάλου σου και με βάση την παρατήρηση σου στο προηγούμενο πείραμα σημείωσε στην εικόνα τα μέρη στα οποία η ατμοσφαιρική πίεση είναι μεγαλύτερη και εκείνα στα οποία είναι μικρότερη.



Συμπέρασμα



Συμπλήρωσε το συμπέρασμα χρησιμοποιώντας τις λέξεις: • αέρας • βάρος • πίεση • ατμοσφαιρική • ύψος • επιφάνεια θάλασσας



ΕΡΓΑΣΙΕΣ ΓΙΑ ΤΟ ΣΠΙΤΙ

1. Γιατί παραμορφώνεται το κουτί, καθώς πίνουμε το χυμό;



2. Αν ανοίξουμε στο κουτί μία δεύτερη τρύπα, θα παραμορφώνεται, καθώς πίνουμε το χυμό; Μπορείς να εξηγήσεις την απάντησή σου;



3. Η Σελήνη δεν έχει ατμόσφαιρα. Μπορεί ο αστροναύτης να χρησιμοποιήσει τη βεντούζα;



ΠΕΡΙΕΧΟΜΕΝΑ



ΗΛΕΚΤΡΙΣΜΟΣ

1. Στατικός ηλεκτρισμός.....6
2. Το ηλεκτροσκόπιο11
3. Πότε ανάβει το λαμπάκι15
4. Ένα απλό κύκλωμα.....19
5. Το ηλεκτρικό ρεύμα25
6. Αγωγοί και μονωτές29
7. Ο διακόπτης33
8. Σύνδεση σε σειρά και παράλληλη σύνδεση;.....39
9. Ηλεκτρικό ρεύμα - Μια επικίνδυνη υπόθεση45



ΦΩΣ

1. Διάδοση του φωτός.....50
2. Διαφανή, ημιδιαφανή και αδιαφανή σώματα54
3. Φως και σκιές.....57
4. Ανάκλαση και διάχυση του φωτός61
5. Απορρόφηση του φωτός.....67



ΗΧΟΣ

1. Πώς παράγεται ο ήχος.....71
2. Διάδοση του ήχου74
3. Ανάκλαση του ήχου.....78
4. Απορρόφηση του ήχου.....82
5. Άνθρωπος και ήχος - Το αφτί μας85
6. Ηχορρύπανση – Ηχοπροστασία.....88



ΜΗΧΑΝΙΚΗ

1. Η ταχύτητα.....93
2. Οι δυνάμεις.....96
3. Δυνάμεις με επαφή - Δυνάμεις από απόσταση ...102
4. Πώς μετράμε τη δύναμη.....108
5. Τριβή: μία σημαντική δύναμη112
6. Παράγοντες από τους οποίους εξαρτάται η τριβή116
7. Τριβή: επιθυμητή ή ανεπιθύμητη;.....121
8. Η πίεση126
9. Η υδροστατική πίεση130
10. Η ατμοσφαιρική πίεση134

Βάσει του ν. 3966/2011 τα διδακτικά βιβλία του Δημοτικού, του Γυμνασίου, του Λυκείου, των ΕΠΑ.Λ. και των ΕΠΑ.Σ. τυπώνονται από το ΙΤΥΕ - ΔΙΟΦΑΝΤΟΣ και διανέμονται δωρεάν στα Δημόσια Σχολεία. Τα βιβλία μπορεί να διατίθενται προς πώληση, όταν φέρουν στη δεξιά κάτω γωνία του εμπροσθόφυλλου ένδειξη «ΔΙΑΤΙΘΕΤΑΙ ΜΕ ΤΙΜΗ ΠΩΛΗΣΗΣ». Κάθε αντίτυπο που διατίθεται προς πώληση και δεν φέρει την παραπάνω ένδειξη θεωρείται κλεψίτυπο και ο παραβάτης διώκεται σύμφωνα με τις διατάξεις του άρθρου 7 του νόμου 1129 της 15/21 Μαρτίου 1946 (ΦΕΚ 1946,108, Α').

Απαγορεύεται η αναπαραγωγή οποιουδήποτε τμήματος αυτού του βιβλίου, που καλύπτεται από δικαιώματα (copyright), ή η χρήση του σε οποιαδήποτε μορφή, χωρίς τη γραπτή άδεια του Υπουργείου Παιδείας, Θρησκευμάτων και Αθλητισμού / ΙΤΥΕ - ΔΙΟΦΑΝΤΟΣ.