

Γ' ΓΥΜΝΑΣΙΟΥ

Διδακτικό υλικό Γαλλικής Γλώσσας micro-intervalle

Διδακτικό υλικό
Γαλλικής Γλώσσας
micro-intervalle

Γ' ΓΥΜΝΑΣΙΟΥ

ΣΥΓΓΡΑΦΕΑΣ: **Σταματία Γεωργίου**, Καθηγήτρια Γαλλικής Γλώσσας Β/θμιας Εκπαίδευσης

ΕΠΙΣΤΗΜΟΝΙΚΗ & Ανδρονίκη Χαριτωνίδου, Σύμβουλος Γ΄ Γαλλικής Γλώσσας στο ΙΕΠ
ΓΛΩΣΣΙΚΗ ΕΠΙΜΕΛΕΙΑ: **Μαρία Πανταλέων**, Καθηγήτρια Γαλλικής Γλώσσας και Μουσικής
Β/θμιας Εκπαίδευσης, αποσπασμένη εκπαιδευτικός στο ΙΕΠ

Το παρόν διδακτικό υλικό εγκρίθηκε με την Πράξη 2/11-02-2018 του ΔΣ του Ινστιτούτου Εκπαιδευτικής Πολιτικής και αξιολογήθηκε από την Επιτροπή Παραλαβής διδακτικού υλικού (Πράξη 7/08-02-2018 του ΔΣ του ΙΕΠ, ΑΔΑ: 6ΖΠΧΟΞΛΔ-ΚΧΜ) Γαλλικής γλώσσας με Πρόεδρο την κα Ανδρονίκη Χαριτωνίδου, Σύμβουλο Γ΄ ΠΕ05 στο ΙΕΠ

ΥΠΟΜΟΝΑΔΑ ΞΕΝΩΝ ΓΛΩΣΣΩΝ

ΙΝΣΤΙΤΟΥΤΟ ΕΚΠΑΙΔΕΥΤΙΚΗΣ ΠΟΛΙΤΙΚΗΣ

Οι φωτογραφίες του εξωφύλλου προέρχονται από τα ακόλουθα διαδικτυακά αποθετήρια ελεύθερου φωτογραφικού υλικού:

www.phototheque.net/paris.html

<https://pxhere.com/fr/photo/1227338>

<https://pixabay.com>

Προεκτυπωτικές Εργασίες: ΙΤΥΕ «ΔΙΟΦΑΝΤΟΣ»

ΥΠΟΥΡΓΕΙΟ ΠΑΙΔΕΙΑΣ, ΘΡΗΣΚΕΥΜΑΤΩΝ ΚΑΙ ΑΘΛΗΤΙΣΜΟΥ
ΙΝΣΤΙΤΟΥΤΟ ΕΚΠΑΙΔΕΥΤΙΚΗΣ ΠΟΛΙΤΙΚΗΣ

Σταματία Γεωργίου

Διδακτικό υλικό
Γαλλικής Γλώσσας
micro-intervalle

Γ' ΓΥΜΝΑΣΙΟΥ

Unités	1	2	3
Thèmes	<ul style="list-style-type: none"> - Le corps et les mouvements 	<ul style="list-style-type: none"> - Les vacances - Les voyages - Les transports - La météo 	<ul style="list-style-type: none"> - Ville-quartier - Services - Transports en commun
Lexique	<ul style="list-style-type: none"> - Le corps humain - Les mouvements - La fréquence 	<ul style="list-style-type: none"> - Les lieux de vacances - Le logement-activités - L' aéroport - La gare - La météo 	<ul style="list-style-type: none"> - La ville - Le quartier - Les services - Les transports en commun
Grammaire	<ul style="list-style-type: none"> - Les verbes pronominaux - Les mots négatifs/ ne...que - Les verbes modaux + infinitif - Exprimer le but et le but à éviter - Les articulateurs chronologiques - Les indicateurs temporels 	<ul style="list-style-type: none"> - Le Passé Composé avec avoir - Le Passé Composé avec être - L' Imparfait - Le Plus-que-parfait - Les indicateurs temporels (passé) 	<ul style="list-style-type: none"> - Le Futur Simple - Le Futur Antérieur - Les pronoms COD-COI, y/en - Les pronoms relatifs qui, que, où, dont - Les indicateurs temporels (futur)
Communication Actes de parole	<ul style="list-style-type: none"> - Dire comment on se sent, où on a mal et de quoi on souffre - Parler de ses habitudes quotidiennes et de leur influence sur la santé - Donner des conseils / suggérer/ encourager 	<ul style="list-style-type: none"> - Se plaindre - Dire pourquoi - Parler/raconter des vacances passées - Parler du temps 	<ul style="list-style-type: none"> - Parler de sa ville/ de son quartier - Parler de la vie et de la routine quotidienne
Culture	<ul style="list-style-type: none"> - Proverbes français par rapport au corps humain 	<ul style="list-style-type: none"> - GRENOBLE ALPES MÉTROPOLE: La randonnée pédestre aux alentours de Grenoble - Un conte français - Un poème français 	<ul style="list-style-type: none"> - L' alphabet de Paris - Une chanson française - Un poème français
Tâche finale	<ul style="list-style-type: none"> - «In corpore sano»: élaborer un décalogue pour mieux vivre. 	<ul style="list-style-type: none"> - «Notre région vous attend!»: Composer un guide touristique francophone de sa région pour le site de l' école. 	<ul style="list-style-type: none"> - «L' alphabet de ma ville»: Créer une affiche publicitaire de sa ville pour accrocher à la Mairie et aux magasins de son quartier et/ou du centre ville

Unité 1: In corpore sano¹

Thème (tâche finale): «In corpore sano»: élaborer un guide pour mieux vivre.
Interdisciplinarité avec Biologie, EPS.

Objectifs pédagogiques/savoir faire:

- Dire comment on se sent
- Dire où on a mal ou de quoi on souffre
- Parler des habitudes quotidiennes et de leur influence sur la santé
- Donner des conseils/suggérer/encourager

Objectifs intermédiaires:

Lexique:

- Apprendre le lexique du corps humain, des mouvements
- Pouvoir exprimer la fréquence (toujours, souvent, jamais etc)

Grammaire

- Utiliser les verbes pronominaux
- Utiliser les mots négatifs
- Utiliser les verbes modaux + infinitif
- Exprimer le but et le but à éviter
- Utiliser les articulateurs chronologiques

Culture

- Apprendre des proverbes français qui concernent les parties du corps

Niveau: A1-A2 (apprenants ayant fini *Action.fr-gr 1*)

Âge: élèves de la 3^e classe du collège public grec (jeunes ados d' environ 14 ans)

Durée: 8-10 heures didactiques (de 45 minutes chacune)

Supports: différents selon l' objectif (photocopies, dictionnaires, livres, tableau de classe, TBI-facultatif, ordinateur-facultatif)

Matériel: feuilles de papier, feutres, feutres fluo

¹ Extrait d' une citation de la 10e Satire de Juvénal: «*Orandum est, ut si mens sana in corpore sano*» (Il faut prier afin d' obtenir un esprit sain dans un corps sain)

Qu'est-ce qui est important pour vivre en bonne santé ?

- Partagez vos conseils avec des milliers d'internautes !! [Cliquez ici !](#)



Conseil pour la rentrée 22 juillet 2 conseils de plus

Des conseils pour garder la forme après la rentrée ! Euh oui, c'est la rentrée scolaire et c'est parti !

Il faut absolument éviter le stress: détendez-vous et relaxez-vous, vous devez vous fixer des objectifs pour ne pas paniquer. Il est important de savoir où on va, si vous savez ce que vous devez faire, vous n'aurez pas ou très peu de problèmes.

Pour éviter le stress lors des courses de rentrée scolaire je vous conseille de faire une liste, plus la liste sera détaillée moins vous serez stressés.

Que faire pour se relaxer pendant la rentrée ? Vous avez le sport. Il est très important de faire du sport pour se détendre. Vous allez sans doute être fatigués ; je conseille donc de faire du sport de façon régulière. Après le travail vous pouvez également aller à la piscine en famille ou seul(e), c'est très bon pour le dos. La course à pied est à la mode, c'est très simple, ça ne coûte pas cher et c'est efficace.

Pour votre santé, évitez de manger trop gras, trop sucré, trop salé et mangez au moins cinq fruits et légumes par jour.

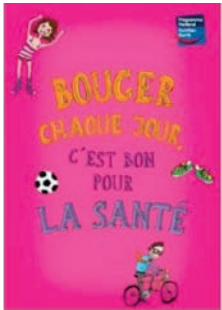
Conseil Santé > Bon Conseil > Conseil pour la rentrée

Activité 1: Selon le blog « conseil-santé », pour se tenir en forme après la rentrée, il faut faire trois choses importantes. Lesquelles ?

- 1)
- 2)
- 3)

Activité 2:

Associez chaque phrase de l'activité 1 à l'image correspondante ci-dessous, en écrivant son numéro dans la case vide sous l'image.



Activité 3:

Ajoutez un conseil ou posez une question:

Votre prénom:

Votre message:

Attention !

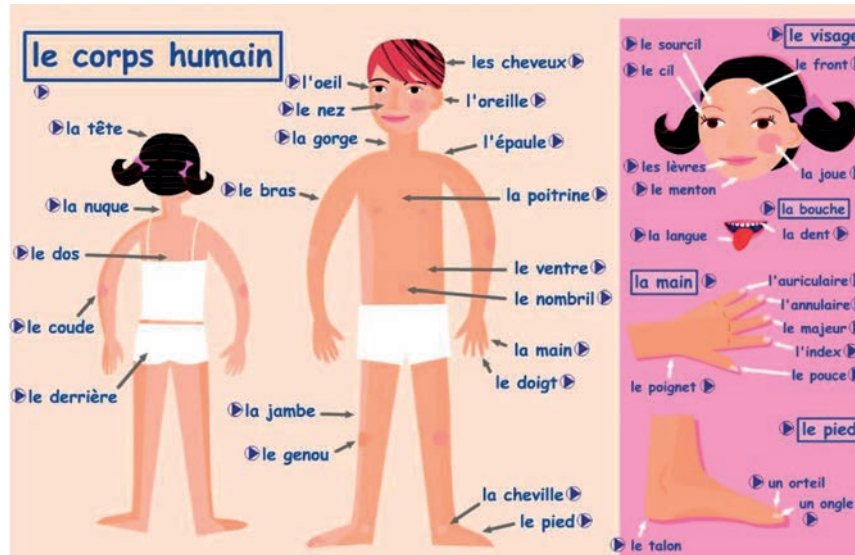
Pour exprimer **le but** on peut utiliser: Pour + infinitif il faut +infinitif
Afin de + infinitif ... il faut +infinitif

Pour exprimer **le but à éviter**, on peut utiliser: Pour ne pas + infinitif
Afin de ne pas + infinitif

Barrez ce qui n'est pas correct: Pour maigrir, il faut faire un régime (but/but à éviter)
Afin de ne pas arriver en retard, il faut partir tôt (but/but à éviter).

Unité 1

Mon corps, mon visage.... Un peu de lexique...



Activité 1:

Où est le grain de beauté ?

Tous ces garçons et toutes ces filles ont un grain de beauté sur le visage? Où?

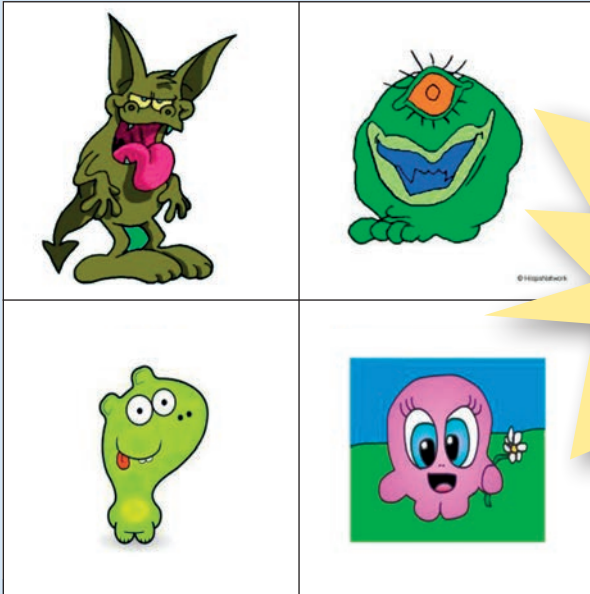


A	entre le nez et les lèvres	H	au bout du nez
B	sur l'oreille droite	I	sous l'oeil gauche
C	au centre du front	J	au bout de oreilles
D	au centre du menton	K	à droite de la lèvre supérieure
E	entre les sourcils	L	à gauche de la lèvre supérieure
F	à gauche de la bouche	M	au centre de la joue gauche
G	au milieu de chaque oreille	N	entre l'oreille et le sourcil droits

Soulignez les mots que vous connaissez déjà et essayez de deviner le sens des autres pour relier les descriptions (A,B,C...) et les dessins (1,2,3...).

1	2	3	4	5	6	7	8	9	

Activité 2: Participez au concours !



**Dessine-moi
un monstre !!!
Concours
pour choisir
la mascotte
de la classe.**

Votre dessin doit être accompagné d'une description détaillée de votre monstre (environ 40 mots)

Unité 1

Les mouvements

Dehors



Marcher



Courir



Sauter



Tomber



Monter



Descendre

À la maison- les travaux domestiques



Laver

Je lave le sol
Tu laves la vaisselle
Il lave le linge
Continuez...

Nous
Vous
Ils

Se laver

Je **me** lave le visage
Tu **te** laves les mains
Il **se** lave les pieds

Nous **nous**
Vous **vous**
Ils **se**

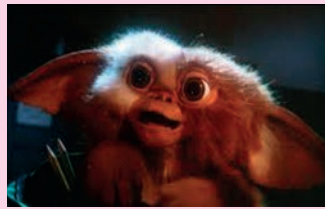
Et maintenant, écrivez la règle:

Unité 1

Grammaire

Je dis non !

Je ne veux pas travailler...	Ils ne vont nulle part .	Nous ne prenons aucun risque.	Il n' a plus peur des voleurs. Il a une alarme.
Personne ne vient.	Tu ne manges pas de riz.	Papa, t'as pas 10 E ?	Elle ne veut rien .
Il n' est pas encore venu.	Elle ne va jamais chez lui.	Nous n' allons pas au cinéma, dimanche ?	Je ne veux ni le même ni un autre.



Gremlins: mode d'emploi

- ✓ **Ne pas** les mouiller !
- ✓ **Ne pas** les exposer à la lumière vive !
Et surtout...

✓ **Ne jamais, jamais** leur donner à manger après minuit !

On **ne** voit bien **qu'** avec le cœur veut dire: On ne voit pas bien avec le cœur
 On voit bien seulement avec le cœur

Observez les phrases et trouvez les différentes formes de négation employées. Quelle est la place des mots négatifs dans la phrase par rapport aux verbes ? Pouvez-vous former des règles ?

.....

.....

.....

.....

.....

1. Reliez:

- | | |
|-------------------------------------|---|
| 1. Tu veux quelque chose ? | a. Non, je n' habite plus à Paris. |
| 2. Il est déjà là ? | b. Non, personne n' arrive. |
| 3. Il y a quelqu' un qui arrive ? | c. Non, il n' a aucun doute. |
| 4. Vous achetez le sac ou la robe ? | d. Main non, je n' ai plus faim. |
| 5. Avez-vous encore faim ? | e. Non, non, je ne veux rien, merci. |
| 6. Tu habites toujours à Paris ? | f. Non, il n' est pas encore là. |
| 7. Il a quelques doutes ? | g. Malheureusement, ni l' un ni l' autre. |
| 8. Vous allez quelque part ? | h. Non, nous n' allons nulle part. |

2. Complétez:

Il voit quelqu' un	Il ne voit
Il veut	Il ne veut rien.
Ils sont encore à Lyon !	Ils ne sont à Lyon.
Elle a parlé.	Elle n' a pas encore parlé.
Vous allez toujours/souvent au théâtre ?	Vous n' allez au théâtre ?
Il y a risque ?	Il n' y a aucun risque ?
Elle achète le pantalon et la chemise.	Elle n' achète ... le pantalon la chemise.

3. Nicolas est toujours négatif ! Complétez ses réponses !

1. Tu veux encore un peu de gâteau ? Non,
2. Tu fais encore du ski ? Non,
3. Tu pars déjà ? Non,
4. Tu bois toujours de la limonade ? Non,
5. Tu vas souvent au cinéma ? Non,
6. Tu cherches quelque chose dans le salon ? Non,
7. Tu vas en vacances à Nice ou à Marseille ? Je ne
8. Tu vas quelque part aujourd' hui ? Non,

4. Pendant l' interview, la star s' ennue et ses réponses sont très courtes...

Quelles pourraient être les questions que les journalistes lui ont posées ?

1. ? Jamais !
2. ? Nulle part !
3. ? Personne !
4. ? Rien !
5. ? Pas encore !
6. ? Ni l' un ni l' autre !



Aux urgences



elle a mal à la tête



il a mal au ventre



une fracture



elle a mal au dos



une blessure



une brûlure

Unité 1

Compréhension orale

1. Écoutez bien l'enregistrement et dites où se passe la scène (attention: il n'y a que quatre enregistrements):

	Au cours de danse	Au match de foot	Au cours de gym	A la piscine	Au stade
item 1					
item 2					
item 3					
item 4					

2. Écouter bien l'enregistrement et mettez une croix devant les symptômes décrits par la patiente (4 symptômes):

<input type="checkbox"/>	mal à la tête
<input type="checkbox"/>	diarrhée
<input type="checkbox"/>	mal à la gorge
<input type="checkbox"/>	mal à avaler
<input type="checkbox"/>	nausées
<input type="checkbox"/>	amygdales rouges
<input type="checkbox"/>	toux
<input type="checkbox"/>	fièvre

On va à Paris ? Il faut louer une chambre.

Lyon, 25 mai 2013

Cher Paul,

Nous voulons venir à Paris dans deux ou trois jours. Nous devons y arriver avant la fin du week-end. Il faut louer une chambre pour une semaine. Nous pouvons rester jusqu'à la fin du mois de juin, si nécessaire. D'accord ? Réponds-nous vite !

Pierre- Yaëlle CAUSIN



*Monsieur
Paul DIAB
132, boulevard Diderot
75012 PARIS
FRANCE*

Complétez la règle en utilisant les mots suivants: capacité, désir, infinitif, nécessité.

Les **verbes modaux** expriment le (vouloir), la (pouvoir) et la (devoir, falloir). Quand on les utilise dans une phrase, le deuxième verbe doit être à l'

Qu'est-ce que ça veut dire ?

A. Mettez le numéro de la phrase devant l'explication correcte

1.	Il a pris ses jambes à son cou	Il l' a fait sans aucune difficulté
2.	Ils lèvent souvent le coude	Ils ont faim
3.	Il se croit sorti de la cuisse de Jupiter	Il a fait des bourdes, des erreurs
4.	Ils ont l' estomac dans les talons	Ils boivent beaucoup
5.	Cet athlète a gagné les doigts dans le nez	Il est orgueilleux
6.	Ah, Jean a mis les pieds dans le plat	Il s' est sauvé

B. Travaillez en groupes. Écrivez une petite histoire terminant par une des phrases 1-6 de l' activité A.

.....

.....

.....

.....

.....

C. Pouvez-vous trouver le sens?

Regardez les explications proposées à la page suivante et complétez la grille

CASSER LES PIEDS
DE QUELQU' UN



AVOIR LA TÊTE
DANS LES NUAGES



DONNER SA LANGUE
AU CHAT



AVOIR LE COEUR
SUR LA MAIN



Dessins: <http://www.tv5.org/cms/chaine-francophone/lf/p-11171-Les-expressions-imagees-d-Archibald.htm>

Unité 1

Être généreux	Renoncer à trouver la solution	Ennuyer quelqu' un	Être distrait
---------------	--------------------------------	--------------------	---------------

Expressions imagées	Explication
Casser les pieds de quelqu' un	
Donner sa langue au chat	
Avoir la tête dans les nuages	
Avoir le cœur sur la main	

D. Trouvez à l' adresse suivante sur internet cinq autres expressions imagées sur le corps humain, copiez-les et écrivez leur explication

<http://www.lessignets.com/signetsdiane/signet/vocabulaire/expressioncorps.htm>

1.
2.
3.
4.
5.

E. Choisissez une des expressions de l' activité D et faites un dessin humoristique, comme le dessin suivant:

"Casser du sucre sur le dos" C'est ...



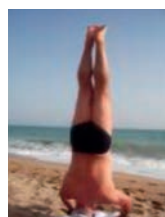
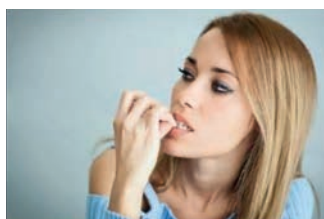
...critiquer une personne par derrière.

Projet: In corpore sano²



Qu' est-ce qu' il faut faire pour mieux vivre? Depuis des siècles, les êtres humains cherchent à améliorer leur bien être et leur santé.

- Travaillez en groupes de quatre et élaborer un guide, un décalogue pour mieux vivre. Vous pouvez chercher des informations sur internet ou dans vos livres d' économie ménagère, d' EPS ou de biologie et bien sûr vous devez vous appuyer sur le matériel de l' unité 1. **Utilisez:** il faut, on doit, on peut, il est important de ...
- Décorez votre décalogue avec des photos ou des dessins.
- Enfin votez pour la meilleure production et essayez d' appliquer les directives du décalogue pendant toute l' année scolaire. Accrochez-la au mur de votre classe.
- À la fin de l' année scolaire créez une affiche pour expliquer à vos camarades d' école en quoi ce décalogue vous a aidé à améliorer votre vie.



² *Mens sana in corpore sano* est une citation extraite de la dixième *Satire* de *Juvénal*. On la traduit ainsi : « un esprit sain dans un corps sain ».

Unité 2: Notre région vous attend

Thème (tâche finale) : « Notre région vous attend ! » : Composer un guide touristique francophone de sa région pour le site de l' école.

Objectifs pédagogiques :

- Se plaindre (à travers une lettre)
- Dire pourquoi
- Parler/raconter des vacances passées
- Parler du temps

Objectifs intermédiaires :

Lexique

- Les lieux de vacances
- Le logement
- Les activités de vacances
- L' aéroport
- La gare
- La météo

Grammaire

- Le Passé Composé avec avoir
- Le Passé Composé avec être
- L' Imparfait
- Le Plus-que-parfait
- Les indicateurs temporels (passé)

Culture

- GRENOBLE ALPES MÉTROPOLE : La randonnée pédestre aux alentours de Grenoble
- Un poème français

Niveau: A1-A2 (apprenants ayant fini *Action.fr-gr 1*)

Âge: élèves de la 3^e classe du collège public grec (jeunes ados d' environ 14 ans)

Durée: 11-13 heures didactiques (de 45 minutes chacune)

Supports: différents selon l' objectif (photocopies, dictionnaires, livres, tableau de classe, TBI-facultatif, ordinateur-facultatif)

Matériel: feuilles de papier, feutres, feutres fluo

Unité 2

Unité 2- Fiche de l'élève : « Notre région vous attend ! »

Choisir son lieu de vacances en France

Des lieux différents pour des vacances différentes

À chacun sa vision et son idée des vacances idéales... Nous avons la chance d'avoir en France, de nombreuses solutions envisageables. Autant en profiter pour varier les idées, les lieux et les paysages!

PAYSAGES DE MONTAGNE



Été comme hiver, rien de mieux qu'un bol d'air à la montagne pour profiter des panoramas et des paysages grandioses. Les lieux de vacances de montagne ont su développer des activités pour tout âge et pour tous les goûts, entre ski, randonnées, bien être, zone de loisirs et sports extrêmes.

[Locations et réservations de vacances à la montagne](#)

PAYSAGES DE CAMPAGNE



Les campagnes françaises offrent des paysages particulièrement variés. Idéales pour des vacances en famille et souvent moins onéreuses que les vacances dans de grandes stations balnéaires, vous pourrez également profiter du patrimoine de ces lieux et des régions françaises.

[Locations et réservations de vacances à la campagne](#)

VACANCES À LA MER / OCÉAN



Un apéro ou un pic nic en bord de mer... Se ressourcer en écoutant la mer et le chant des vagues. Château de sable, sport nautique ou fêtes nocturnes, la mer méditerranée et l'océan Atlantique vous attendent pour un bon bain de vacances.

[Locations et réservations en bord de mer](#)

VACANCES EN VILLE



Passer des vacances en ville pour se faire plaisir en faisant le plein d'art, d'histoire, de culture et de divertissements en tout genre. Profitez de l'effervescence urbaine, des musées, de l'architecture et du patrimoine de ces lieux citadins pour découvrir ou redécouvrir une ville française.

[Locations et réservations de vacances en ville](#)

Les paysages français sont exceptionnellement variés

Avec plusieurs chaînes de montagne (les Alpes, les Pyrénées, Jura, Massif central, Vosges etc.), plusieurs côtes et accès maritimes (mer du Nord, Manche, océan Atlantique, mer Méditerranée), la France offre **des paysages et des lieux de vacances** particulièrement variés, entre mer, montagne et campagne pour tous les amoureux de la nature. Forêts, lacs, plages, randonnées, sports d'hiver, il y en a pour tous les goûts ! Et pour des vacances plus citadines, prenez le temps de visiter les villes françaises et profitez de leur patrimoine, leur architecture et de leur culture.

Cette variété de lieux et de paysages est une des richesses de la France et une des raisons principales de l'intérêt touristique que nos régions suscitent dans le monde entier. Panoramas époustouflants, lieux remarquables, naturels et insolites, profitez de vos vacances pour vous en mettre plein les yeux.

Activité 1: Écrivez votre opinion !

VACANCES À LA MONTAGNE		VACANCES À LA CAMPAGNE	
POUR	CONTRE	POUR	CONTRE
VACANCES À LA MER		VACANCES EN VILLE	
POUR	CONTRE	POUR	CONTRE

Activité 2: Regardez vos notes à l'activité 1 et décidez-vous ! Où voulez-vous passer vos vacances cet été ? Pourquoi ?

Unité 2



Grenoble-Alpes Métropole est une métropole française de droit commun, située dans le département de l'Isère et organisée autour de la ville de Grenoble. La Métropole propose un réseau de 820 km de chemins et de sentiers accessibles depuis l'agglomération, sur les coteaux du Vercors, de Belledonne et de Chartreuse.

Activité:

Entrez dans le site de Grenoble-Alpes Métropole. Découvrez les sentiers de randonnées aux alentours de Grenoble - Grenoble Alpes Métropole (grenoblealpesmetropole.fr). Travaillez par groupes de trois. Chacun cherche un sentier et il complète sa partie du tableau. À la fin, vous allez comparer et choisir le sentier que vous voulez suivre lors de votre visite aux alentours de Grenoble.

Région	Balade	Difficulté	Durée	Dénivelé	Accès	Sites historiques	Faune	Flore	Autres activités	Signalisation
Les sentiers côté Vercors	Combe Chaude (11)									
	Le rocher de Comboire (15)									
	Randonnée entre Claix et Le Peuil (16)									
	La chapelle Saint Ours et le belvédère de l'Echaillon (1)									
	Traversée des Vouillants (13)									
Les sentiers côté Chartreuse	CORENC- La tour des Chiens (10)									
	Chamechaude (5)									
	Mont Jalla (8)									
	Le Sappey en Chartreuse (6)									
Les sentiers côté Belledonne	Le belvédère de Roche Courbières (21)									
	Eybens à Romage (28)									
	Gières au col du Gourlu (29)									
	Saut du Moine (25)									

Écrivez le nom du sentier de votre choix :

Quel temps va-t-il faire pendant nos vacances ? La météo nous informe

La météo à Paris - Prévisions météo sur 7 jours pour Paris

Météo actuelle



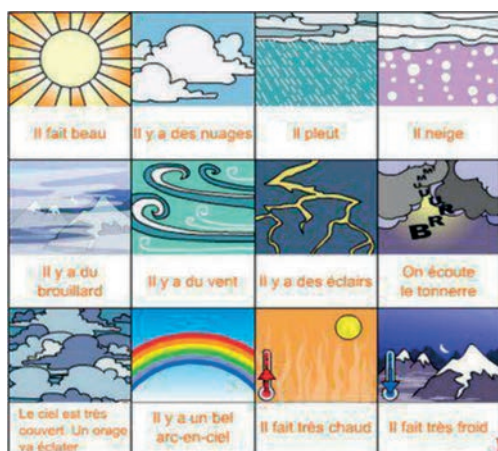
Plus nuageux qu'ensoleillé.
Doux.

Température	20 °C	Temp. ressentie	20 °C
Vitesse du vent	19 km/h	Pression atmosphérique	1009.15
Direction du vent	Sud-ouest	Humidité	56 %

Météo à 7 jours développée

Jour		Temp. max.	Temp. min.	Vitesse du vent	Indice UV
Judi		17°C	7°C	13km/h	Faible
Vendredi		17°C	4°C	8km/h	Faible
Samedi		14°C	7°C	12km/h	Minimal
Dimanche		15°C	3°C	17km/h	Faible
Lundi		15°C	2°C	10km/h	Faible
Mardi		19°C	4°C	9km/h	Faible
Mercredi		13°C	10°C	13km/h	Minimal

Pour lire un bulletin:



Activité:

Créez une page francophone au blog de l'école où vous allez afficher les prévisions de la météo pour votre ville à l'usage des touristes qui visitent votre région.

Pour les prévisions, consultez:

<http://freemeteo.com/default.asp?pid=15&gid=258576&la=2>

Unité 2

ACTUALITÉ

TRANSPORT AERIEN



LE TOP 10 DES AEROPORTS FRANÇAIS

150 millions de voyageurs ont été accueillis dans les aéroports français en 2009, dont 26,6 millions pour des vols low-cost.

Par rapport à 2008, le nombre de passagers a chuté de 3,9%, soit une perte de "2,5 années de croissance", due au ralentissement économique, note l'union. Les plateformes d'outre-mer ont vu transiter, elles, 10 millions de passagers, soit un recul de 2,5%.

Les seuls aéroports de France métropolitaine ont enregistré 139,9 millions de passagers, contre 10 millions pour les aéroports d'outre-mer.

Le trafic low-cost représente aujourd'hui 26,6 millions de voyageurs, soit une croissance de 3,3% sur un an. Les compagnies aériennes à bas coût sont parvenues à booster le trafic des aéroports régionaux. Dans les sites de province, leur trafic a augmenté de 5,3%. Aujourd'hui, les low-cost constituent 19% du trafic total des aéroports en France et 28% rien que pour les régionaux.

Top 10 des aéroports français en 2009 (en termes de passagers accueillis)

Aéroport	nombre de passagers	évolution par rapport à 2008
Paris (Roissy + Orly)	83 millions	-4,7%
Nice Côte d'Azur	9,8 millions	-5,3%
Lyon Saint Exupéry	7,7 millions	-2,6%
Marseille Provence	7,29 millions	+4,7%
Toulouse Blagnac	6,2 millions	-1,1%
Bâle Mulhouse	3,8 millions	-9,6%
Bordeaux	3,3 millions	-6,7%
Nantes Atlantique	2,65 millions	-3%
Beauvais-Tillé	2,59 millions	+4,3%
Montpellier-Méditerranée	1,2 million	-2,5%

<http://voyages.liberation.fr/actualite/le-top-10-des-aeroports-francais>

Activité 1:

Lisez bien le texte ci-dessus et dites si les phrases suivantes sont vraies ou fausses :

		VRAI	FAUX
1	La majorité des voyageurs en 2009 en France a préféré les vols low-cost		
2	Après 2009, il y a plus de passagers qui voyagent en avion en France		
3	Le trafic low-cost présente une augmentation de 3,3% par an		
4	La plupart des voyageurs en France sont accueillis à l'aéroport St Exupéry à Lyon		

TGV par SNCF

Comme le temps passe vite en TGV. Avec des pointes à 320 km/h, il transporte chaque année des millions de voyageurs qui le plébiscitent depuis 30 ans pour sa tranquillité, sa fiabilité et sa sécurité. Que vous soyez voyageur d'affaires, en famille, en touriste...



230 destinations sont accessibles à tous, grâce à nos 450 rames quotidiennes. Vous pouvez effectuer l'aller-retour dans la journée et vous retrouver au cœur des villes françaises et européennes.

TGV par SNCF, ce sont :

- des durées de transport record pour vous faire gagner du temps : Paris-Marseille en 3h05, Paris-Lille en 1h02
- de nombreux allers-retours quotidiens : 21 entre Paris et Bordeaux, 19 entre Lyon et Marseille, 16 entre Paris et Strasbourg, 13 entre Paris et Aix-en-Provence, 4 entre Rennes et Lille
- inaugurés le 8 septembre [2011](#), les 140 km de la première phase de la ligne à grande vitesse Rhin-Rhône relie Villers-Les-Pots (Côte d'Or) à Petit-Croix (Territoire de Belfort)
- 2 milliards de voyageurs transportés depuis 1981

www.sncf.fr

Activité 2:

Complète les phrases avec les mots proposés ci-dessous : 467 302 personnes - sortie - personnes à mobilité réduite - rénovation - accessibles - équipements spécifiques - service "Accès +" * - SNCF

UN TRAIN POUR TOUS

La a mis en place de nombreux services pour aider les (PMR) à voyager. Ces services ont permis à de prendre le train en toute facilité en 2006.

A chaque de gare, des sont mis en place : ascenseurs, portes automatiques, passages élargis, plate-forme d'accès aux voitures.

Au total, 37 % des gares (environ 1 gare sur 3) sont aux personnes à mobilité réduite depuis fin 2006. Le permet d'accompagner des personnes handicapées, de l'entrée en gare de départ jusqu'à la en gare d'arrivée.

* **Accès +** : Service mis en place par la SNCF en 2007. « Accès + » permet aux personnes à mobilité réduite de voyager et de se déplacer plus facilement dans les gares et les trains. Quel que soit le handicap, le personnel SNCF assure gratuitement une prestation d'accueil et d'accompagnement sans rupture, depuis l'entrée de la gare de départ jusqu'à la sortie de la gare d'arrivée.

Activité 3:

Faites un débat en classe entre ceux qui préfèrent l'avion et ceux qui préfèrent le train comme moyen de transport pour leurs vacances.

Unité 2



Le Petit Chaperon rouge

Charles Perrault

Il était une fois une petite fille de village, la plus jolie qu' on avait jamais vu ; sa mère en était folle, et sa mère-grand plus folle encore. Cette bonne femme lui a fait faire un petit chaperon rouge, qui lui allait si bien, que partout on l' appelait le Petit Chaperon rouge.

Un jour, sa mère, a cuit et fait des galettes, et lui a dit : Va voir comme se porte ta mère-grand, car on m' a dit qu' elle était malade. Porte-lui une galette et ce petit pot de beurre. Le Petit Chaperon rouge est parti tout de suite pour aller chez sa mère-grand, qui demeurait dans un autre village. En passant dans un bois elle a rencontré le Loup, qui a eu envie de la manger ; mais il n' a pas osé, à cause de quelques Bûcherons qui étaient dans la Forêt. Il lui a demandé où elle allait ; la pauvre enfant, qui ne savait pas qu' il est dangereux de s' arrêter à écouter un Loup, lui a dit : Je vais voir ma Mère-grand, et lui porter une galette, avec un petit pot de beurre, que ma Mère lui envoie. Demeure-t-elle bien loin ? lui a dit le Loup. Oh ! Oui, a répondu le Petit Chaperon rouge, c' est par-delà le moulin que vous voyez tout là-bas, à la première maison du Village. Eh bien, a dit le Loup, je veux aller la voir aussi ; je m' en vais par ce chemin-ci, et toi par ce chemin-là, et nous verrons qui plus tôt y sera. Le loup s' est mis à courir de toute sa force par le chemin qui était le plus court, et la petite fille s' en est allée par le chemin le plus long, s' amusant à cueillir des noisettes, à courir après des papillons, et à faire des bouquets des petites fleurs qu' elle rencontrait. Le loup est arrivé le premier à la maison de la Mère-grand ; il a heurté : Toc, toc. Qui est là ? C' est votre fille le Petit Chaperon rouge (a dit le Loup, en contrefaisant sa voix) qui vous apporte une galette et un petit pot de beurre que ma Mère vous envoie. La bonne Mère-grand, qui était dans son lit à cause qu' elle se trouvait un peu mal, lui a crié : Tire la chevillette, la bobinette cherra. Le Loup a tiré la chevillette et la porte s' est ouverte. Il s' est jeté sur la bonne femme, et l' a dévorée en moins de rien ; car il y avait plus de trois jours qu' il n' avait rien mangé. Ensuite il a fermé la porte, et est allé se coucher dans le lit de la Mère-grand, en attendant le Petit Chaperon rouge, qui quelque temps après est venue heurter à la porte. Toc, toc. Qui est là ? Le Petit Chaperon rouge, qui a entendu la grosse voix du Loup a eu peur d' abord, mais croyant que sa Mère-grand était enrhumée, a répondu : C' est votre fille le Petit Chaperon rouge, qui vous apporte une galette et un petit pot de beurre que ma Mère vous envoie. Le Loup lui a crié en adoucissant un peu sa voix : Tire la chevillette, la bobinette cherra. Le Petit Chaperon rouge a tiré la chevillette, et la porte s' est ouverte.

Le Loup, la voyant entrer, lui a dit en se cachant dans le lit sous la couverture : Mets la galette et le petit pot de beurre sur la huche, et viens te coucher avec moi. Le Petit Chaperon rouge s' est déshabillée, et s' est mise dans le lit, où elle a été bien étonnée de voir comment était sa Mère-grand. Elle lui a dit : Ma mère-grand, que vous avez de grands bras ? C' est pour mieux t' embrasser, ma fille. Ma mère-grand, que vous avez de grandes jambes ? C' est pour mieux courir, mon enfant. Ma mère-grand, que vous avez de grandes oreilles ? C' est pour mieux écouter, mon enfant. Ma mère-grand, que vous avez de grands yeux ? C' est pour mieux voir, mon enfant. Ma mère-grand, que vous avez de grandes dents. C' est pour te manger. Et en disant ces mots, ce méchant Loup s' est jeté sur le Petit Chaperon rouge, et l' a mangée.



<http://clpav.fr/lecture-chaperon.htm>

Mercredi 19 octobre 2011

Le petit chaperon rouge dans le Krappenthal

Quelle surprise de découvrir une sculpture représentant le petit chaperon rouge et le grand méchant loup près d'un petit étang de la vallée du Krappenthal près de Troisfontaines en Moselle. C'est tout d'abord cet étrange poisson qui m'a attiré au bord de ce petit plan d'eau, puis le petit chaperon rouge est apparu. Il ne manquait que la mère-grand.



<http://mes-photos-57400.over-blog.com/article-krappenthal-et-bois-de-voyer-86847715.html>

Activité 1:

Lisez bien les deux textes et soulignez les verbes. Puis classez- les dans les colonnes correspondantes :

Il était	On avait vu	Elle a fait

Activité 2:

Observez bien les verbes que vous avez trouvés et essayez de répondre aux questions suivantes : a) ce sont des types simples ou composés ? b) ce sont des temps qui se réfèrent au passé, au présent ou à l'avenir ? c) ils montrent la durée ou quelque chose de temporaire ? a)..... b)..... c).....

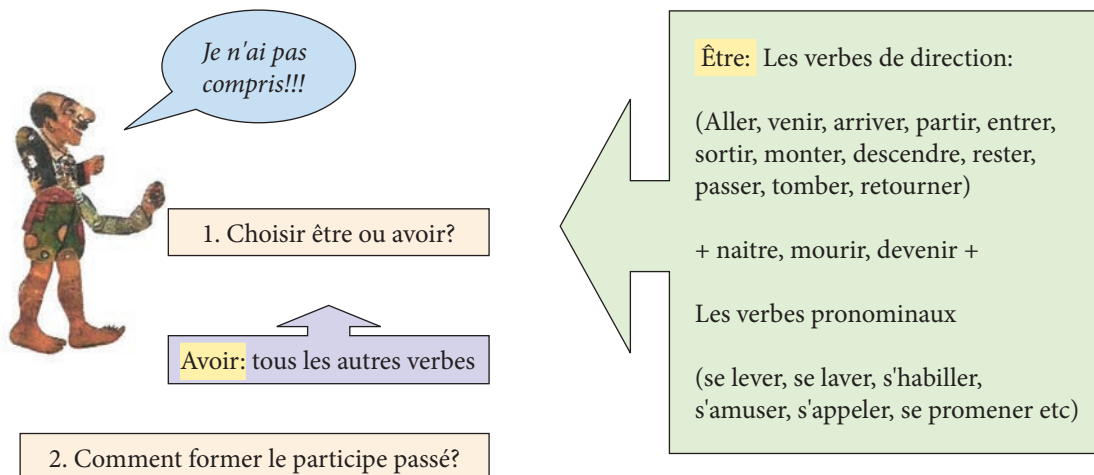
Unité 2

Parlons du passé!

Le Passé Composé, l'Imparfait et le Plus-Que-Parfait sont les temps nécessaires pour raconter ce qui s'est passé.

1. Le Passé Composé : verbe auxiliaire + Participe Passé du verbe conjugué

Le passé composé!?



2. Comment former le participe passé?

Verbes en - er
→ é
Parler → parlé

Verbes en - ir
→ i
Finir → fini

Participes irréguliers

Être → été
Avoir → eu
Venir → venu
Naître → né
Mourir → mort
Faire → fait
Vouloir → voulu
Voir → vu
Pouvoir → pu
Boire → bu
Devoir → dû
Lire → lu
Descendre → descendu
Écrire → écrit
Prendre → pris



J'ai appris les participes irréguliers, moi. Ce n'est pas difficile!



Attention!!! Je **suis** passé dans la rue. **MAIS** J'**ai** passé de bonnes vacances.
Je **suis** descendu à 7 heures. **MAIS** J'**ai** descendu les escaliers à 7 heures.

Unité 2



Déjeuner du matin

Il a mis le café
Dans la tasse
Il a mis le lait
Dans la tasse de café
Il a mis le sucre
Dans le café au lait
Avec la petite cuillère
Il a tourné
Il a bu le café au lait
Et il a reposé la tasse
Sans me parler
Il a allumé
Une cigarette
Il a fait des ronds
Avec la fumée
Il a mis les cendres
Dans le cendrier
Sans me parler
Sans me regarder
Il s'est levé
Il a mis
Son chapeau sur sa tête
Il a mis
Son manteau de pluie
Parce qu'il pleuvait
Et il est parti
Sous la pluie
Sans une parole
Sans me regarder
Et moi j'ai pris
Ma tête dans ma main
Et j'ai pleuré.



(Jacques Prévert, « *Paroles* », Gallimard, 1946)

FICHE DE LAUTEUR

Qui est Jacques Prévert ?

[Jacques Prévert \[fr\]](#) est né à Neuilly-sur-Seine en 1900 dans une famille modeste. Il interrompt ses études à l'âge de quinze ans pour gagner sa vie avant de devenir, au cours des années vingt, l'un des compagnons de route du Surréalisme. Vers 1930, il se tourne vers le théâtre et le cinéma.

En 1946, il publie *Paroles*, son premier recueil de poèmes, qui obtient un succès immédiat et fait de lui un artiste populaire. Installé à Saint-Paul-de-Vence de 1948 à 1955, puis de nouveau à Paris, il publie d'autres recueils : *Spectacles* (1951), *La Pluie et le Beau Temps* (1955), *Fatras* (1966). Il meurt en 1977 dans sa maison du cap de la Hague en Normandie.

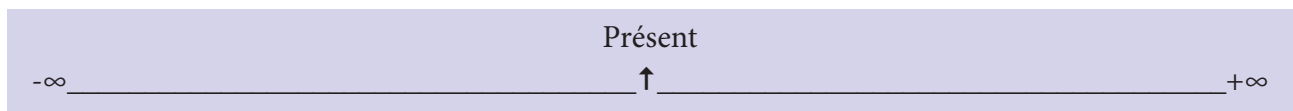
Source: SABBAH, Hélène et autres, *Littérature Textes et Méthodes*, Ville Lasalle, 1994, 415

A. Répondez aux questions suivantes :

1. Combien de personnes sont là ? Ce sont des hommes ou des femmes ?
2. La personne qui dit « Je » à la fin du poème c' est un homme ou une femme ?
3. La personne qui dit « Je » est content-e ?
4. Où se trouvent ces gens ? Chez eux ? Dans un café ? Ailleurs ?
5. Quel temps est-ce qu' il fait dehors ?
6. L' homme a-t-il parlé à « Je » ?
7. Qu' est-ce que l' homme porte quand il part ?
8. Qu' est-ce que « Je » a fait à la fin du poème ?

B. Un peu de grammaire

1. Est-ce que la scène se situe au présent ou au passé ?
2. Sur la ligne du temps, situez les actions du poème indiquées par les verbes et trouvez la règle sur l' emploi du passé composé :



C. Production écrite.

1. Racontez l' histoire en employant des conjonctions et des adverbes de temps (D' abord, ensuite, puis, après, à la fin etc).
2. Écrivez la suite et la fin de l' histoire (si vous pouvez, continuez le poème)

3. Créez la B.D. de l' histoire et ajoutez-y la fin que vous proposez. Votez pour la meilleure et jouez-la en classe. Filmez-la et faites-la afficher sur www.youtube.com. Créez un link pour votre film au blog de l' école.

Unité 2

Plongez dans le passé !

Activité 1:

Regardez bien le dessin et répondez à la question « Comment vivaient les gens préhistoriques ? » : Où habitaient-ils ? Qu' est-ce qu' ils mangeaient ? Qu' est-ce qu' ils portaient ? Comment passaient leur journée les hommes, les femmes et les enfants ?



.....
.....
.....
.....
.....
.....
.....
.....
.....
.....

.....
.....
.....
.....
.....
.....
.....

Activité 2:

Imparfait ou passé composé ? Choisissez !

Il (être) une fois une jolie jeune fille qui (habiter) dans une petite ville du Midi et qui (travailler) comme vendeuse dans un petit magasin de vêtements. Elle n' (aimer) pas son patron parce qu' il (être) impoli et méchant. Il (être) avare et ne (payer) pas bien la jeune vendeuse. Un jour, un jeune homme, très beau, (entrer) dans le magasin. Il (ne rien acheter), mais il (inviter) la jeune fille à dîner avec lui le soir. Elle (accepter) et ils (sortir) ensemble. Ils (manger bien), ils (bavarder beaucoup) et la jeune fille (oublier) l' heure. Il (être) déjà minuit et elle (devoir) partir. Il lui (donner) son numéro de téléphone et lui (dire) de l' appeler le lendemain pour qu' ils aillent au cinéma ensemble. Elle l' (appeler), mais, quelle surprise ! C' (être) son patron qui (répondre). Le jeune homme (être) son fils.

Activité 3:

Vous informez vos potes sur ce qui est arrivé à votre amie. Vous leur écrivez un petit mot :

Ce matin, Marie fait une promenade à la campagne. Elle marche déjà depuis une heure, quand elle voit des gros nuages qui approchent. Elle comprend qu'il va bientôt y avoir un orage, alors elle décide de rentrer le plus vite possible.

Elle n'est qu'à deux cents mètres de chez elle lorsque l'orage éclate. Alors elle se met à courir pour ne pas se faire mouiller. Malgré tous ses efforts, elle est trempée en rentrant. En plus, elle se rappelle qu'elle n'a pas fermé les fenêtres du premier étage. Elle monte les escaliers quatre à quatre, mais en arrivant dans les chambres, elle découvre que l'eau y entre déjà.

Ce matin-là, Marie...

Activité 4:

Vous racontez vos dernières vacances au forum de « Lonely planet ».



Partir en Grèce : échange d'informations

Bienvenue sur les forums dédiés à la Grèce sur Lonely Planet !

Unité 2

Accueil • Vacances en Bretagne • Ille-et-Vilaine • Hirel • Location de gîte • Votre offre
G2070 - 4 pers - 2 ch - 3 épis - Hirel

Gîte à Hirel

 BRETAGNE  4



À 50 m de la grève, en baie du Mt St Michel, ce gîte est sympathique et confortable dans le petit village côtier d'Hirel. Jardin commun clos avec terrasse. Vous êtes à 10 mn de Cancale où vous trouverez des plages de sable fin de la côte d'Émeraude. Pays d'huîtres et de moules. Activité char à voile à 100m.

Gîte rural - N°G2070 - Classement : 3 épis - 2 chambres -
Capacité : 4 personnes
Surface totale : 41 m² - Animaux refusés

Les aménagements:

RDC : salle de séjour avec salon (canapé lit), cheminée - coin cuisine - 1 chambre (1 lit 2pl 150/200) - salle d'eau - WC. Étage : 1 chambre en mezzanine (2 lits 1 pl). Chauffage électrique. Télévision avec TNT. Garage à vélo.

Éléments de confort :

Lave linge privatif, Four micro-ondes, Lave vaisselle, Congélateur, Cheminée, Télévision couleur (TNT), Chauffage électrique, Lecteur DVD, Chaîne Hi-Fi

Équipements extérieurs :

Salon de jardin (Privatif)
Barbecue (Privatif)
Parking (à 10 mètres, Commun)

Loisirs de proximité :

Mer à 0.1 km
Randonnée pédestre à 0.1 km
Tennis collectif à 0.5 km
Voile à 8 km
Piscine collective à 8 km
Plage à 8 km
Pêche à 10 km
Équitation à 10 km
Forêt à 15 km
Plan d'eau à 15 km
Golf à 15 km

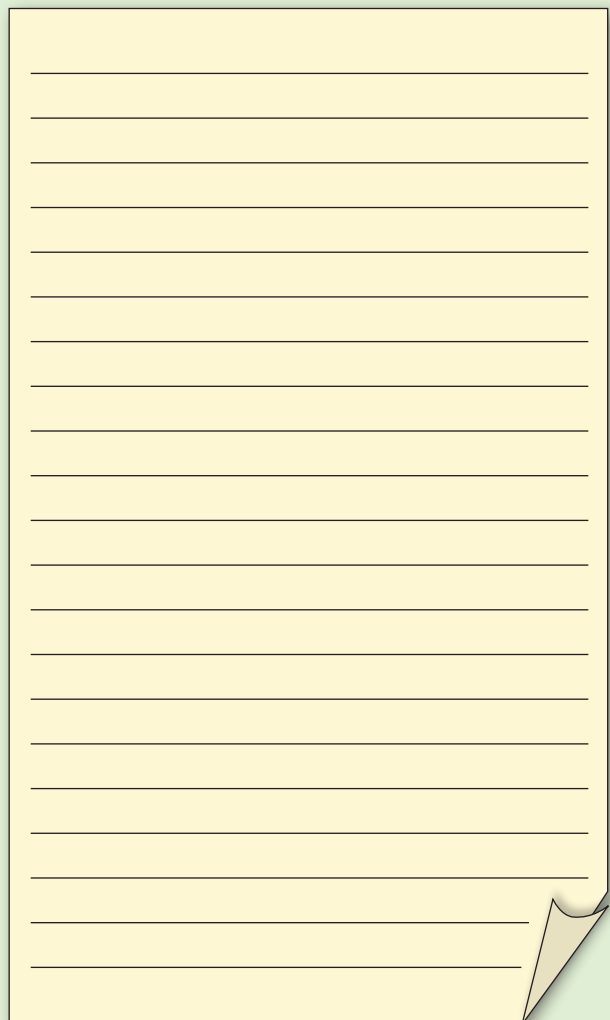
Cet hébergement à partir de **328.00 €**

meubles-et-gites-4-personnes-a-hirel-289_6_16_5.html?duree=7

Activité:

Vous avez vu cette annonce, vous avez loué cette maison, mais rien n'a été comme à la description. Écrivez une lettre de réclamation dans laquelle:

- Vous exposerez ce qui n'était pas conforme à l'annonce.
- Vous raconterez vos aventures désagréables causées par ce fait
- Vous demanderez d'être remboursés.



Projet : Notre région vous attend !



Est-ce qu' il y a dans votre région des sites intéressants pour un touriste ?

- Travaillez en groupes de quatre et faites une liste de ces sites. Puis choisissez-en quatre (un chacun) et faites-en une courte description.
 - Ensuite, proposez un itinéraire, comprenant vos choix, pour les touristes qui visitent votre ville et votre région. Proposez aussi quelques activités pour eux.
 - Photographiez ou dessinez les sites de votre liste et faites monter tout ce matériel sur le côté francophone du blog de votre école. Créez un slogan comme titre.
- N' oubliez pas d' y incorporer le bulletin météo.
- Quand vous aurez fini, votre ville et votre région auront un guide touristique à la disposition des visiteurs francophones.



Unité 3 L' alphabet de ma ville

Unité 3 : L' alphabet de ma ville

Thème (tâche finale) : « L' alphabet de ma ville » : Créer une affiche publicitaire de sa ville pour accrocher à la Mairie et aux magasins du quartier et/ou du centre ville, à la disposition des touristes francophones.

Objectifs pédagogiques/ savoir-faire :

- Parler de sa ville/ de son quartier
- Parler de la vie et de la routine quotidienne

Objectifs intermédiaires :

Lexique

- La ville
- Le quartier
- Les services
- Les moyens de transport

Grammaire

- Le Futur Simple
- Le Futur Antérieur
- Le Conditionnel de politesse
- Les Pronoms COD-COI, y/en
- Les Pronoms relatifs qui, que, où, dont

Culture

- L' alphabet de Paris
- Une chanson française
- Un poème français

Niveau: A1-A2 (apprenants ayant fini *Action.fr-gr 1*)

Âge: élèves de la 3^e classe du collège public grec (jeunes ados d' environ 14 ans)

Durée: 9-12 heures didactiques (de 45 minutes chacune)

Supports: différents selon l' objectif (photocopies, dictionnaires, livres, tableau de classe, TBI-facultatif, ordinateur-facultatif)

Matériel: feuilles de papier, feutres, feutres fluo

Unité 3

Unité 3- Fiche de l'élève : « L' alphabet de ma ville »

Eddy Mitchell

Dodo, métro, boulot, dodo

Je n'ai jamais vu ma voisine
Mon Alcatraz, c'est Paris
Dans ma cellule : deux-pièces cuisine
Je mange, je dors, je bois, je ris
Dès le matin, dans mon bureau
Je pense déjà à mon dodo
Midi : sandwiches et re-boulot
Tout en parcourant les journaux

Refrain:

Dodo, métro,
Chacun pour soi dans son ghetto
Boulot, dodo,
Dodo, métro, boulot, dodo

Encore un jour d'éliminé
D'autres viendront qu'il faudra tuer
Dans la cohue, on griffe, on pousse
Mais la télé nous attend tous

au Refrain



Activité 1: Répondez...

1. Qu' est-ce que l' expression « métro, boulot, dodo » signifie ?
2. Que représente le mot « boulot » ?
3. Que représente le mot « métro » ?
4. Que représente le mot « dodo » ?
5. Comment se passe une journée ordinaire à Paris ?
6. Alkatraz, cellule, ghetto : selon ces mots, en quoi ressemble Paris pour l' auteur de cette chanson?
7. Qu' est-ce qu' on fait avant de dormir selon l' auteur ?
8. Et dans votre pays, comment se passe une journée ordinaire ? Pour vos parents ? Pour vous ?

Unité 3

Les transports en commun

Pour chaque mode de transport, des plans adaptés à vos besoins : Associé depuis toujours à Paris et à son métro centenaire, la RATP démontre chaque jour sa capacité à exploiter, développer, moderniser et maintenir un des réseaux multimodaux (bus, métro, RER, tramway) les plus denses et les plus importants du monde, avec plus de 3 milliards de voyages par an.



1. Depuis 110 ans **le métro** fait Paris. Son réseau est aujourd' hui l' un des plus denses du monde.
2. **Le réseau bus** s' est développé à Paris et en banlieue depuis 1906 en complément du réseau métro et pour assurer le rabattement des voyageurs vers les lignes ferroviaires de banlieue.
3. Le **réseau express régional** d'Île-de-France, couramment appelé **RER** en France, est un réseau **ferroviaire** de **transport en commun** desservant **Paris** et son **agglomération**, faisant partiellement partie du réseau régional dénommé **Transilien**.
4. Pour répondre aux nouvelles exigences de mobilité des Franciliens, la Région Île-de-France, la ville de Paris, les départements et le Syndicat des Transports d'Île-de-France (STIF) mettent à leur disposition, avec les transporteurs RATP et SNCF, un nouveau **service de bus nocturnes** appelé "**Noctilien**". Il circule toutes les nuits en Île-de-France de 0h30 à 5h30 du matin.
5. **Le tramway** est un mode de transport unique en son genre : circulant en surface et en site propre, il offre à la fois la rapidité et la régularité du métro, et le confort de voyage du bus. Il s'insère au cœur de la ville pour permettre une desserte au plus proche de la vie et des besoins des habitants, et leur offrir un véritable service de proximité.
6. **Transilien** Paris Saint-Lazare est le réseau de trains de banlieue de la Société nationale des chemins de fer français (SNCF) desservant le nord et l'ouest de l'Île-de-France à partir de la Gare Saint-Lazare à Paris. Il s'agit d'une partie du réseau Transilien qui couvre toute l'Île-de-France.

<http://www.ratp.fr/>



... à Paris

Activité 1:

Écrivez sous chaque photo le numéro du paragraphe du texte de la page précédente qui correspond.













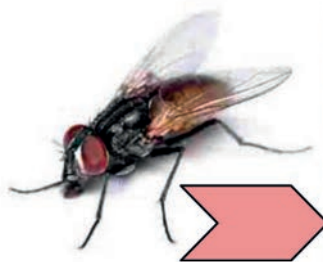




Curiosité:



Un bateau



Une mouche



Un bateau-mouche

Un **bateau-mouche** est un type de bateau-bus utilisé pour le tourisme fluvial à Paris ainsi qu'à Lyon, d'où il est originaire. Le nom vient du quartier de la Mouche, à **Lyon** (chantiers de la Félizate, quai de la Mouche vers 1870), où l'on aurait pour la première fois fabriqué ce type de bateau. (**Wikipedia**).

Activité 2:

Quels sont les moyens de transport en commun qui existent dans votre ville ?
Quels de ces moyens de transport passent par votre école ?

Activité 3:

Jeu de rôles : Expliquez à un touriste comment il peut aller de votre école à la gare ou à la station d'autobus en utilisant les moyens de transports urbains de votre ville (jouez la scène par deux).

Unité 3

Qu'est-ce qu'on fera avec les ennuyeux?

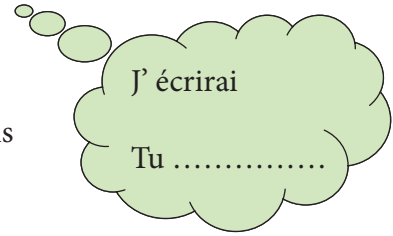


Transports en commun: un peu de savoir-vivre

- Cédez votre place à une personne âgée, à mobilité réduite ou une femme enceinte ou accompagnée de jeunes enfants.
 - Ne vous étalez pas seul, de tout votre long, sur une banquette prévue pour plusieurs. Ne reposez pas vos pieds sur les banquettes. Posez votre sac à dos au sol, surtout quand il y a du monde.
 - Ne mangez pas d' aliments qui sentent fort ou qui s' émettent sur le sol et les pieds des voisins.
 - Ne jetez pas les tickets, des papiers et journal ni vos chewing-gum par terre en sortant du métro
 - N' écoutez pas votre musique **depuis votre téléphone portable**, en faisant profiter tout le monde : les écouteurs existent !
 - Dans le métro, le RER et le bus ne racontez pas votre vie à voix haute dans votre portable, envoyez plutôt des textos.
- Sur les quais du métro ou du RER, laissez le passage ! Et si dans la cohue, vous bousculez quelqu' un, ne poursuivez pas votre route sans vous excuser.
 - Soyez correct avec les agents de la Ratp ou de la SNCF, ils ne sont pas là pour vous ennuyer, ils font leur travail, rien d' autre.
 - Comptez vos billets.

L' écolier

J'écrirai le jeudi j'écrirai le dimanche
 quand je n'irai pas à l'école
 j'écrirai des nouvelles j'écrirai des romans
 et même des paraboles

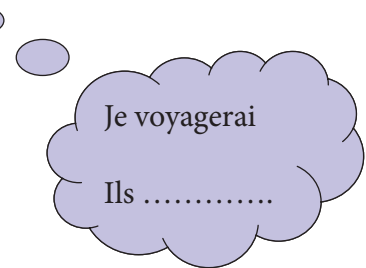


je parlerai de mon village je parlerai de mes parents
 de mes aïeux de mes aïeules



je décrirai les prés je décrirai les champs
 les brouilles et les bestioles
 puis je voyagerai jusqu'en Iran

au Tibet ou bien au Népal

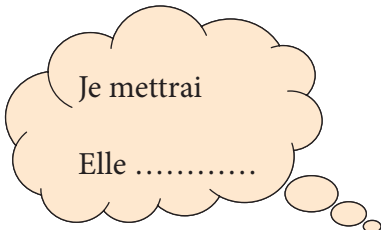


et ce qui est beaucoup plus intéressant

du côté de Sirius ou d'Algol

où tout me paraîtra tellement étonnant

que revenu dans mon école



je mettrai l'orthographe mélancoliquement.

R. Queneau (Battre la campagne)

Le futur simple

Parler	Finir	Être	Avoir	
Je parlerai	Je finirai	je serai	j'aurai	- Quand viendras-tu ?
Tu parleras	tu finiras	- Je viendrai demain,
Il parlera	il finira	sinon après-demain.
elle parlera	elle finira	Peut-être dans deux
on parlera	on finira	ou trois jours, dans
Nous parlerons	nous finirons	une semaine ou le
Vous parlerez	vous finirez	mois prochain. Ouf,
Ils parleront	ils finiront	la semaine suivante, le
elles parleront	elles finiront	mois prochain, l' année
				prochaine, n' importe.
				Je viendrai sans doute.

Unité 3

Les futurs irréguliers			
Aller	J' irai	Voir	Je verrai
Faire	Je ferai	Courir	Je courrai
Venir	Je viendrai	Envoyer	J' enverrai
Vouloir	Je voudrai	Pouvoir	Je pourrai
Devoir	Je devrai	Falloir	il faudra
Savoir	Je saurai	Attendre	J' attendrai

Les futurs irréguliers	
J' aurai fini	je serai venu(e)
Tu auras fini	tu seras venu(e)
.....	Il sera venu
.....	Elle sera venue
.....
.....
.....
.....

Activité 1:

À chacun son rêve. Le capteur de rêves en a capté quatre, mais il les a mélangés. Vous pouvez l' aider ? Reliez les rêves aux images correspondantes!



Quand je serai sorti de la pyramide, je ne reviendrai jamais en Égypte....

Quand j' aurai rattrapé le sanglier, je le mangerai tout seul!

Quand tu auras vu les voleurs, aboie Milou!

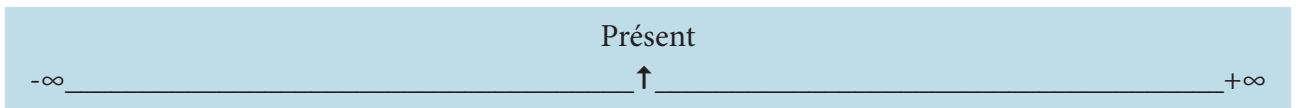
Quand j' aurai soufflé bien fort, votre petite maison tombera!






Activité 2:

Observez bien le contenu de la page et situez le futur simple et le futur antérieur sur la ligne du temps.



Activité 3:

De l' huile est tombée sur la recette et elle a effacé les verbes. Vous pouvez aider Claire à la reconstituer ? Elle a mis entre parenthèses les verbes qu' elle croit manquer.

Les œufs durs :

Vous (mettre) les œufs dans une casserole d' eau bouillante. Quand ils (cuire) dix minutes, vous les (retirer) du feu et vous les (plonger) dans l' eau froide. Vous (pouvoir) enlever leur coquille quand ils (refroidir) cinq minutes.

Activité 4:

Refaites l' activité de la page 21 en utilisant cette fois-ci le Futur Simple

Lui parler? L' aimer? Au secours !



Que faire ? lui sourire ? le rencontrer ?
 lui parler ? l' inviter ?
 le regarder ?
 lui téléphoner ?
 lui envoyer un texto ?
 l' ignorer ?
 l' embrasser ?

lui offrir un cadeau ?

le caresser ?

lui offrir un chewing-gum ?

lui proposer d' aller au cinéma ensemble ?

Et sa sœur ? La tenir au courant ?

Et ses amis ? Leur parler ? les informer ?



Mais dis-moi !!!!

Activité 1:

Amina pose mille questions à Sylvie, mais elle, elle ne comprend pas. Qui est « lui » et « leur » ? Qui est « le », et « l' » ? Que remplace « lui », « leur », « le », « la », « les », « l' » ? Reformule les phrases et essaie de donner la règle

.....

.....

.....

.....

Activité 2:

Regardez le tableau ci-dessus et imaginez la réponse de Sylvie

- Ben, regarde, je pense que tu dois lui parler, mais

.....

.....

.....

.....

.....

.....

.....

.....

.....

.....



Activité 3:

Devinettes

- On le met quand il fait froid.
- On les coupe quand ils sont longs
- On leur cède la place dans un bus
- On lui montre une carte d' identité
- On la regarde le soir à la maison.

Unité 3

On en vient, on y va...

À la sortie de l' Université Stendhal, à Grenoble...

- Dis donc, quels sont tes plans pour cet été ?
- Je ne sais pas encore. Je voudrais visiter un nouveau pays.
- L' Espagne, par exemple ?
- Ah, non ! J' y vais tous les étés en famille. Je voudrais quelque chose de plus exotique.
- Comme l' Asie ?
- Non, non ! Le climat y est très mauvais. Un ami vient d' en rentrer. Il en est déçu.
- Alors, allons en Grèce ! Ma cousine en reviendra dans deux jours et elle nous donnera toutes les informations nécessaires.
- D' accord ! Allons-y ensemble, alors.
- Ça y est ! On y va !



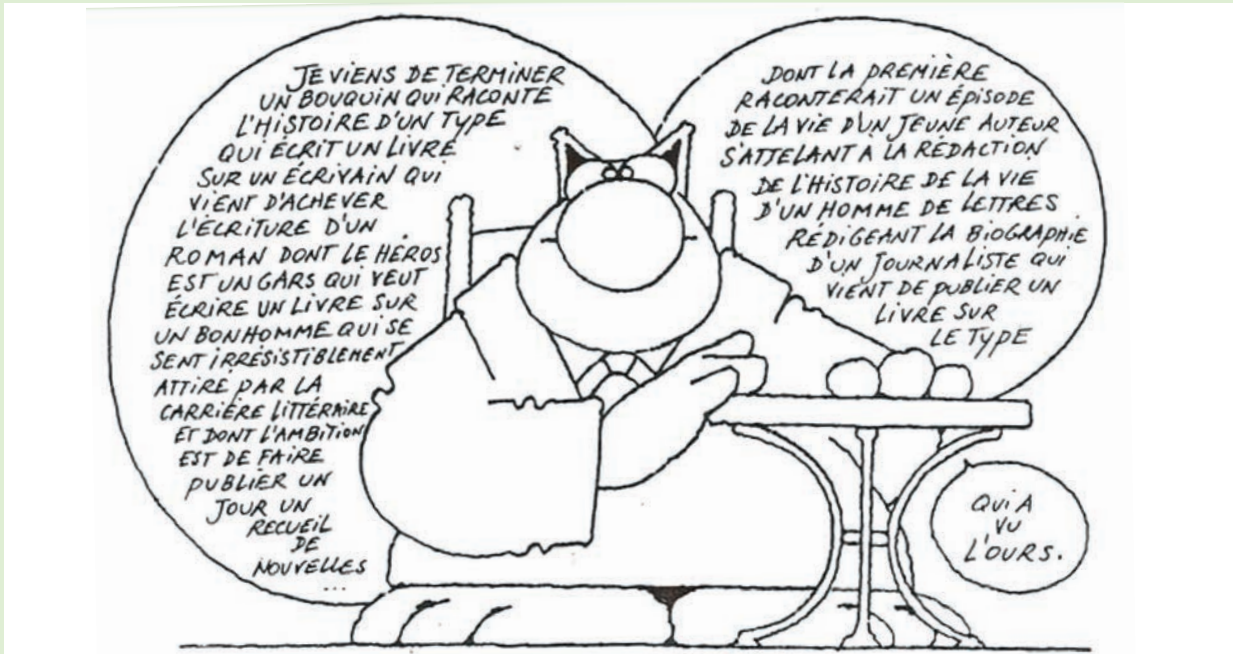
Activité 1: Complétez le dialogue par y, en.

- Ta cousine aime la Grèce ?
- Oui, elle reviendra demain, mais dans un texto elle m' a dit : « Il fait très beau. Je suis très contente d' être ».
- Qu' est-ce qu' elle fait ?
- Tous les matins elle va à la mer. Elle revient tard, au coucher du soleil. En tout cas, elle nous parlera après demain.

Activité 2: À la douane, le douanier n' écoute pas très bien. Répondez :

- Vous habitez à Paris ? Non,
- Vous habitez en Italie ? Oui,
- Vous rentrez de Milan ? Non,
- Ah donc vous rentrez de Vénice ? Oui,

A) L' histoire d' un type qui écrit un livre, dont le héros...



B) Hélène voyage

Hélène voyage en France, où elle espère rencontrer son ami Pascal. Elle veut lui montrer le livre que sa grand-mère lui a offert et lui raconter l'histoire que son grand-père lui a confiée avant de mourir.

Activité 1:

Soulignez *qui*, *que*, *dont*, *où* dans les textes ci-dessus et essayez de déterminer leur fonction dans le discours.

Qui :
 Que :
 Dont :
 Où :

Activité 2:

Réécrivez les mêmes textes sans utiliser *qui*, *que*, *dont*, *où*.

.....

Unité 3

Grenoble ? Allons-y !



La ville...



Au bout de chaque rue une montagne..." Grenoble est, comme l'écrivait Stendhal, une ville baignée de verdure. Une ville où la nature compte beaucoup. Plus qu'un cadre, à Grenoble, le naturel caractérise l'art de vivre et de se construire ensemble.

Vie politique et économique...



.....

.....

.....

.....

Vie quotidienne...



Culture...



.....

.....

.....

.....

Éducation



Accueil de la petite enfance, éveil culturel, développement sportif, soutien aux établissements scolaires, actions de santé, activités péri scolaires, éducation à la citoyenneté, soutien aux apprentissages et restauration scolaire..., la Ville consacre plus de 43 millions d'euros par an à l'éducation.

Tourisme...



Sports...



Grenoble est une ville attractive, sportive, qui offre une réelle qualité de vie. Elle est réputée pour les sports d'hiver, mais surtout pour l'attrait de la montagne et l'ambiance de ville montagnarde. C'est l'appel à la détente, le mode de vie à la grenobloise !

Autour.....



.....
.....
.....
.....
.....
.....

La **population de Grenoble** a été estimée à 156 793 habitants en 2007 à une superficie de 18,13 km², soit une densité de population de 8 648,26 hab/km².

Activité 1:

Cherchez sur internet aux adresses suivantes ou aux sites de votre préférence, des informations pour compléter les textes qui manquent.

http://www.cartesfrance.fr/carte-france-ville/population_38185_Grenoble.html / www.grenoble.fr

Unité 3

Activité 2:

Qu'est-ce qu'il y a à Grenoble ? Mettez le numéro de la légende sous la photo correspondante

1. Un quartier pittoresque au bord de l'Isère	2. La gare de Grenoble	3. Un restaurant dauphinois	4. L'affiche des jeux olympiques d'hiver 1968	5. Un château à Seyssins, près de Grenoble
6. Le téléphérique	7. La Mairie	8. Le logo de la ville de Grenoble	9. L'aéroport	10. Une banque
11. Des magasins	12. Le musée des Beaux Arts	13. La Compagnie de Gaz et d'Électricité	14. Une bibliothèque au centre ville	15. L'Université Pierre Mendès
16. Le théâtre de la ville	17. Le lycée Stendhal	18. Chutes d'eau dans la campagne grenobloise	19. La Poste	20. Le lycée André Argouges
21. Un hôtel	22. Le marché aux herbes dans la Places aux herbes	23. Un pont	24. Le village de Seyssins	25. Le logo de l'Université Stendhal
26. L'église orthodoxe des Tous Saints	27. La FNAC (une grande librairie française)	28. Des pistes de ski	29. Un grand hôpital	30. La galerie du Musée des Beaux Arts

Compréhension orale

Activité 1:

Dites où se passe la scène (attention, il y a un endroit de plus).

	À la mairie	À la station de police	À la poste	À la banque	À la bibliothèque
item 1					
item 2					
item 3					
item 4					

Activité 2:

Écoutez le dialogue et dites si les phrases suivantes sont vraies, fausses ou on ne peut pas dire (?).

		Vrai	Faux	?
1	Un grand nombre de passagers utilisent le métro			
2	Le métro fait éviter les embouteillages			
3	Le métro n'est pas écologique			
4	Les gens âgés ne peuvent pas utiliser le métro			
5	Il y a 6 lignes de métro à Paris			

Projet : « L' alphabet de ma ville »

Quels sont les caractéristiques de votre ville ? Est-ce que leur nombre est égal aux lettres de l' alphabet ?

- Travaillez en groupes de quatre et commencez par bien observer l' affiche intitulée « L' alphabet de Paris ». Si vous ne comprenez pas les images ou les explications, cherchez des informations sur Internet, dans une encyclopédie ou dans votre livre de Géographie et bien sûr vous devez vous appuyer sur le matériel de l' unité 2. Quand vous aurez tout compris, c' est votre tour.
- Créez une affiche sous le titre « L' alphabet de (ma ville) ».
- Photographiez ou dessinez ce que vous considérez comme important et caractéristique de votre ville, puis mettez tout votre matériel sur l' affiche en ordre alphabétique et écrivez les légendes.
- Enfin votez pour la meilleure production. Photocopiez-la et affichez-la sur le tableau d' annonce de la Mairie et sur les vitrines des magasins du centre-ville (Attention ! Demandez d' abord la permission pour faire ce dernier.)

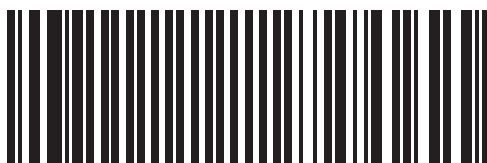


Βάσει του ν. 3966/2011 τα διδακτικά βιβλία του Δημοτικού, του Γυμνασίου, του Λυκείου, των ΕΠΑ.Λ. και των ΕΠΑ.Σ. τυπώνονται από το ΙΤΥΕ - ΔΙΟΦΑΝΤΟΣ και διανέμονται δωρεάν στα Δημόσια Σχολεία. Τα βιβλία μπορεί να διατίθενται προς πώληση, όταν φέρουν στη δεξιά κάτω γωνία του εμπροσθόφυλλου ένδειξη «ΔΙΑΤΙΘΕΤΑΙ ΜΕ ΤΙΜΗ ΠΩΛΗΣΗΣ». Κάθε αντίτυπο που διατίθεται προς πώληση και δεν φέρει την παραπάνω ένδειξη θεωρείται κλεψίτυπο και ο παραβάτης διώκεται σύμφωνα με τις διατάξεις του άρθρου 7 του νόμου 1129 της 15/21 Μαρτίου 1946 (ΦΕΚ 1946,108, Α').

Απαγορεύεται η αναπαραγωγή οποιουδήποτε τμήματος αυτού του βιβλίου, που καλύπτεται από δικαιώματα (copyright), ή η χρήση του σε οποιαδήποτε μορφή, χωρίς τη γραπτή άδεια του Υπουργείου Παιδείας, Θρησκευμάτων και Αθλητισμού / ΙΤΥΕ - ΔΙΟΦΑΝΤΟΣ.



Κωδικός Βιβλίου: 0-21-0214
ISBN 978-960-06-5888-0



(01) 000000 0 21 0214 6